

## Configurações do Pcounter Netware (modo NDPS) para impressões Macintosh

### I - Overview

Este documento contém os passos de configuração do Pcounter for Netware (modo NDPS) para contabilização de jobs submetidos de máquinas da plataforma Macintosh. O modo Queue de impressão não é suportado por estações Macintosh, apenas o NDPS. A versão de demonstração (trial) do Pcounter pode ser obtida através do link <http://www.pcounter.com.br/download/index.html> e instalado em um servidor Netware 5.1, 6.0 ou 6.5 com o NDPS Manager para fins de avaliação. Não será necessário reiniciar a máquina durante a configuração do servidor.

### II - Conceitos Importantes

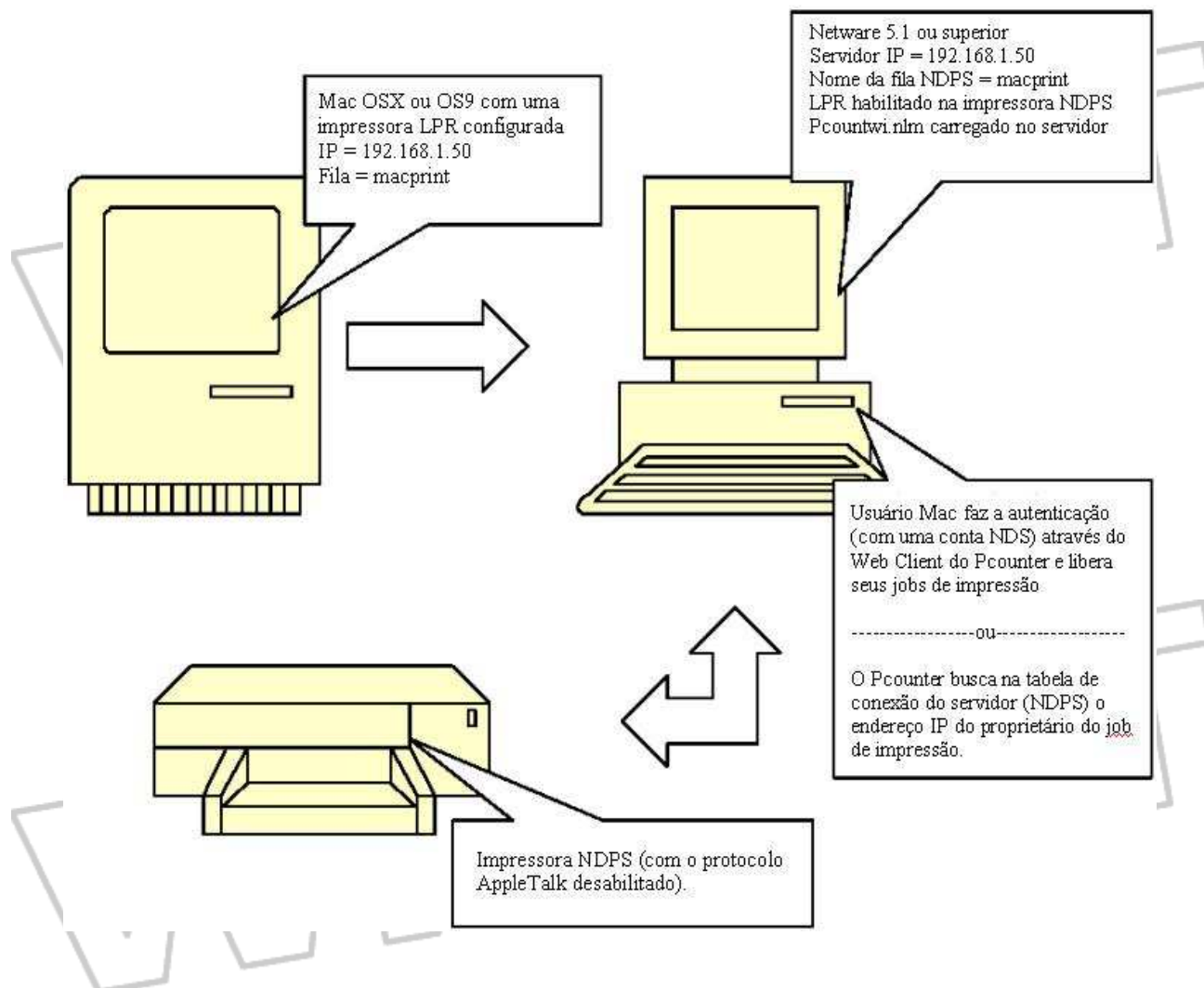
#### PC x. Impressão Macintosh

Para efetuar a monitoração dos jobs de impressão através do Pcounter precisamos saber qual será usuário ou client code associado a cada job de impressão. Em todas as máquinas PC isso pode ser feito com ou sem a utilização de janelas de Popup. Caso utilizado o recurso de Popup nos PCs, ao submeter um job de impressão, uma Janela de Popup será exibida e solicitará uma ação do usuário. Esta funcionalidade se aplica para PC's (Windows), contudo não funciona para computadores Macintosh, pelo fato destes não utilizarem os protocolos NCP (utilizado pelo Cliente Novell) necessários para a criação do Popup. Para impressões Macintosh, se faz necessária a utilização do recurso WebClient do Pcounter (web site hospedado por um servidor de impressão - IIS) para liberação/autenticação dos jobs de impressão. Os usuários Macintosh enviam os jobs de impressão e, posteriormente, acessam o WebClient para efetuar a liberação dos mesmos.

#### Protocolo AppleTalk

O AppleTalk foi um dos primeiros protocolos de impressão utilizados pela Apple, e continua sendo suportado pelo Mac OS X. Caso queira contabilizar os jobs de impressão submetidos de computadores Macintosh, é necessário que os protocolos AppleTalk sejam desabilitados nos dispositivos de impressão. Caso contrário, o usuário Mac OS 9 ou OS X poderá buscar por uma impressora não monitorada e enviar um job de impressão diretamente para o dispositivo, "by-passando" qualquer controle de impressão feito pelo Pcounter.

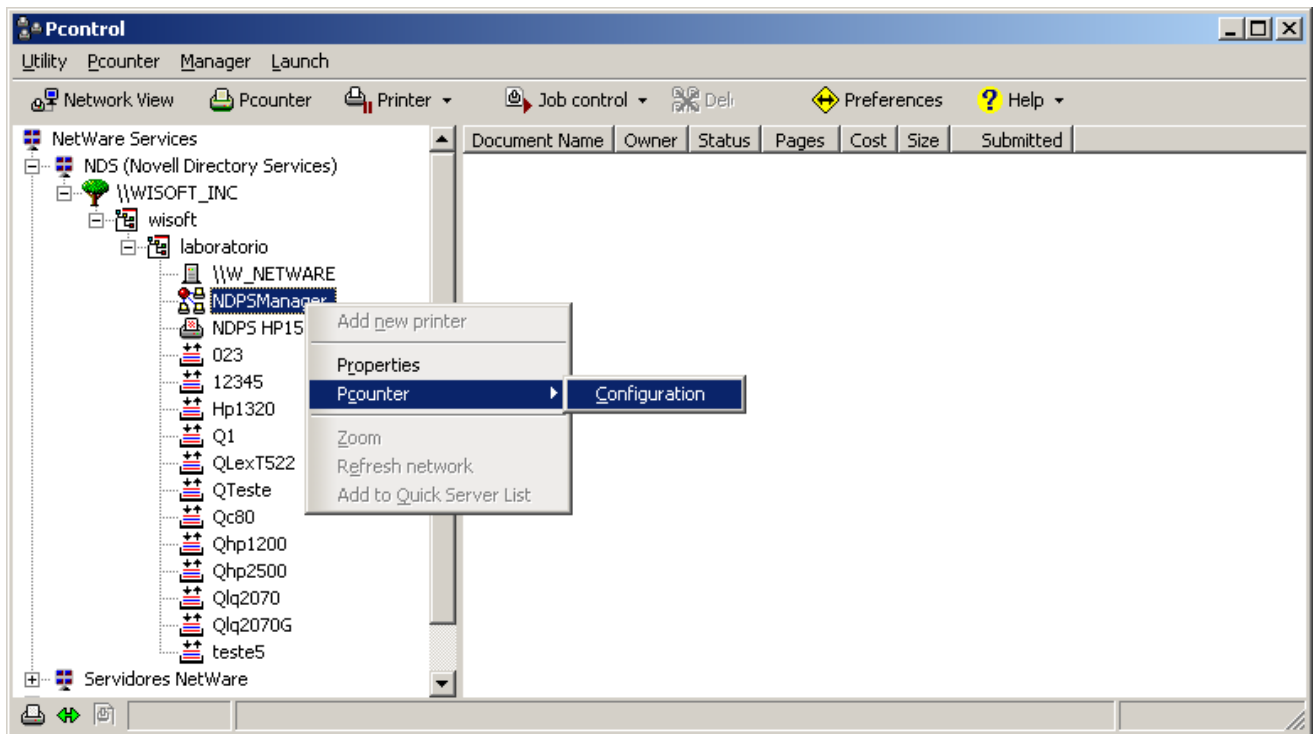
## Overview (Como funciona)



## Instalando o Pcounter for Netware (modo NDPS)

Este guia resumido de instalação presume que você disponha uma estação Windows conectada ao Servidor Netware através de um Cliente 32, logado como usuário que possua privilégios de Administrador sobre a Raiz da árvore NDS.

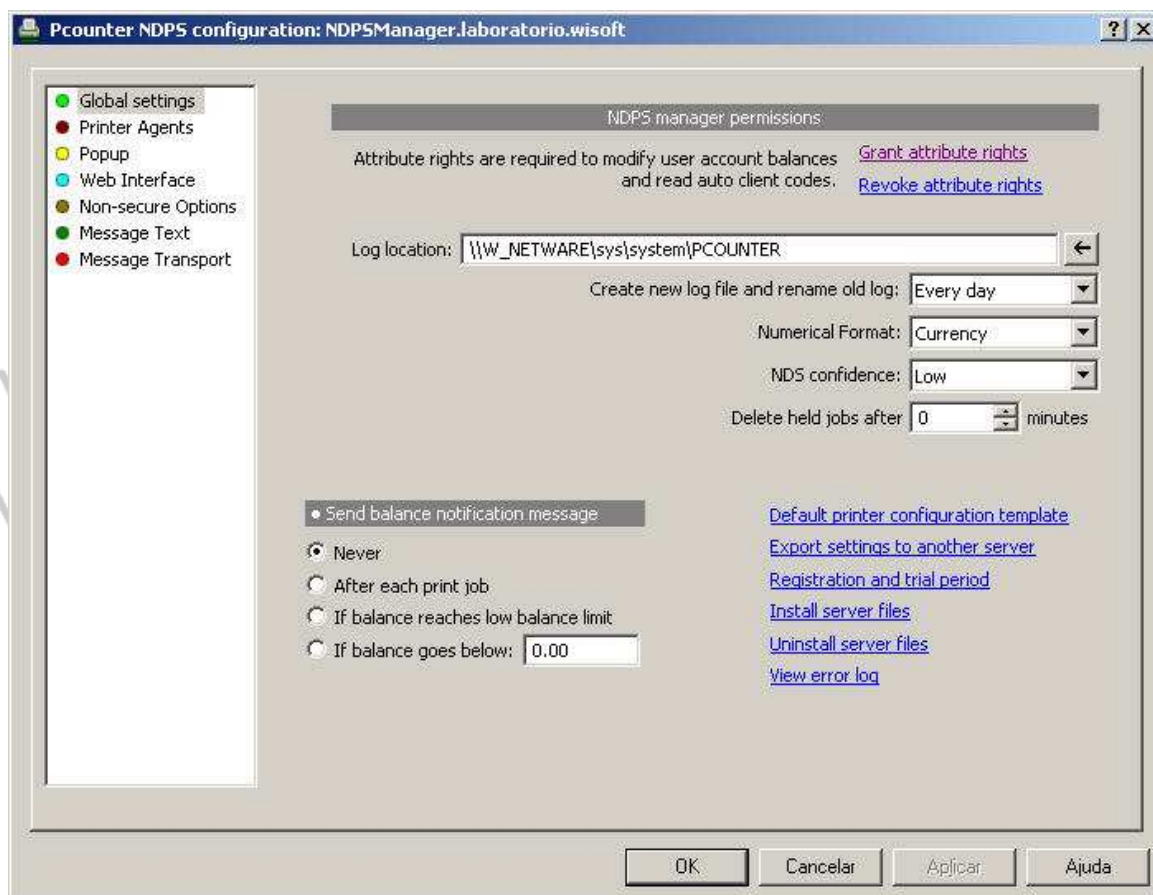
- 1) Faça o download da versão de avaliação mais recente do Pcounter for Netware através do link <http://www.pcounter.com.br/download/index.html>.
- 2) Descompacte o arquivo zip para um diretório local e execute o setup de instalação na estação Windows.
- 3) Acesse a interface Pcontrol, através do Menu Iniciar > Programas > Pcounter for Netware.



4) Através da interface Pcontrol, navegue pela árvore NDS e localize o objeto NDPS Manager na rede Netware, localizada na parte esquerda desta interface. Clique com o botão direito do mouse sobre este servidor e selecione a opção Pcounter > Configuration.

5) Selecione o item Global Settings e clique sobre o link “Install server files”. Uma mensagem será exibida informando que o arquivo pcountdp.nlm foi copiado com sucesso para o diretório System do servidor Netware.

6) Clique sobre o link “Grant attribute rights”, selecionando o contexto NDS onde se encontram os usuários e clique sobre o botão “Grant” (Este passo deve ser repetido caso os usuários estejam localizados em múltiplos contextos). Uma mensagem informará o sucesso deste passo. Uma mensagem de erro será exibida, caso o usuário atualmente logado na estação não possua privilégios necessários para operar na Raiz da árvore NDS.



7) Acesse o item “Printer Agents”, selecione a impressora que será monitorada pelo Pcounter e clique no botão “Add Accounting” (uma seta aparecerá ao lado da impressora).

8) Após configurar a monitoração sobre a impressora, clique sobre o botão “Shutdown” e depois sobre o botão “Startup” (mesmo botão). No servidor Netware o Pcountdp.NLM será carregado automaticamente. O status da impressora deverá ser exibido como Active junto com a versão do Pcounter.

9) Repita os passos 7 e 8 para efetuar a monitoração Pcounter sobre todas as impressoras desejadas.

### Configurando a impressora para jobs Macintosh

Existem algumas opções para habilitar o Pcounter for Netware a receber jobs de estações Macintosh. Abaixo seguem estas opções com suas respectivas descrições. Utilize a opção mais apropriada para configurar o seu ambiente com o Pcounter.

### Opção 1 (Busca por endereço IP)

O Pcounter buscará na tabela de conexão do servidor NDPS pelo endereço IP dos usuários que submeteram a impressão, atribuindo cada impressão ao seu proprietário. Esta opção requer que o usuário esteja logado, utilizando acesso aos Arquivos Nativos (Native Files) ou algum cliente Novell/Mac instalado com um mapeamento criado no servidor Pcounter.

### Opção 2 (Liberação via Web)

O Pcounter pausará todos os jobs submetidos pelas Mac, e então o usuário deverá acessar um Web Site (Web Client do Pcounter) hospedado no servidor Netware para liberar os jobs de impressão. O usuário logará no Netware para visualizar a listagem de jobs pausados e, após a sua liberação, o Pcounter contabilizará a impressão para usuário indicado.


### Opção 3 (Busca pelo nome do usuário)

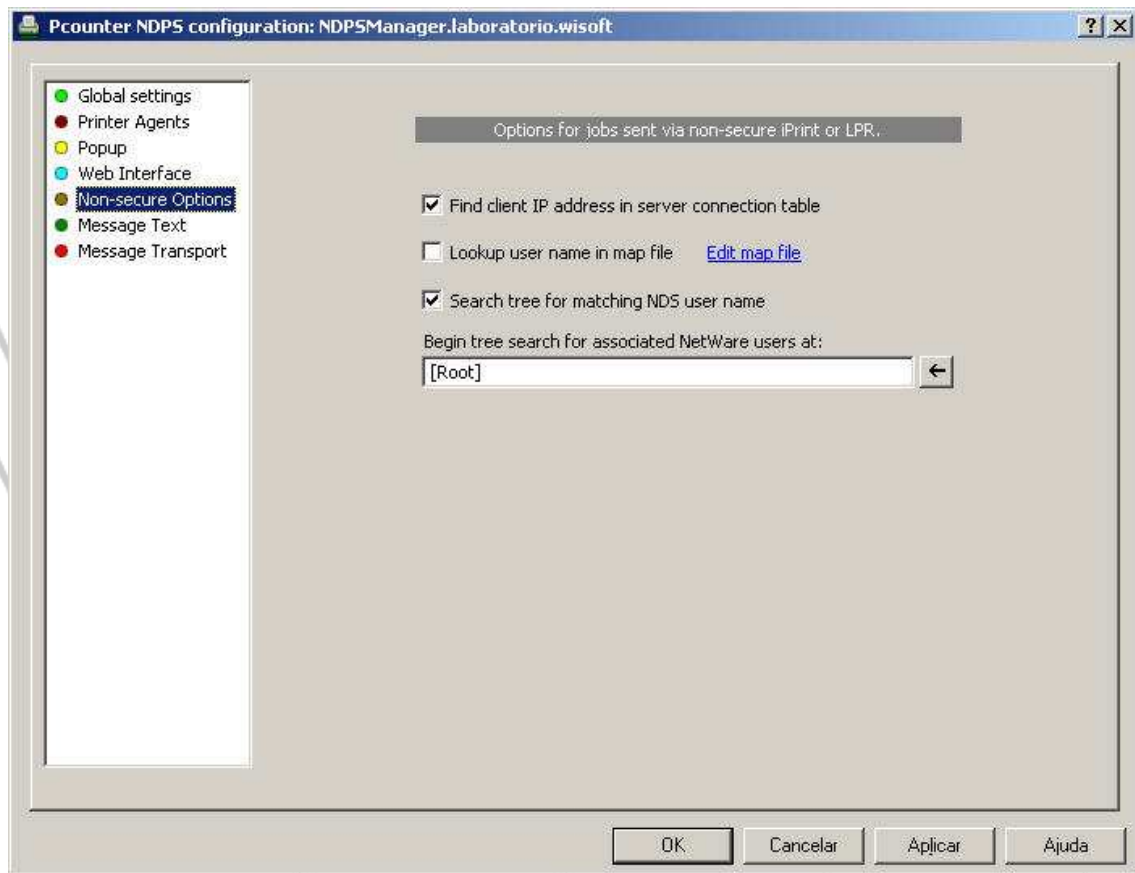
Um job de impressão submetido, via LPR, ao NDPS Manager é recebido como USUÁRIO@ENDEREÇO\_IP. O Pcounter usará a parcela referente ao usuário para efetuar uma busca no Contexto NDS para efeitos de contabilização da impressão. Como o LPR não é um protocolo seguro, é possível que outros nomes de usuários sejam atribuídos ao job.

A seguir você encontrará os passos de configuração para cada opção listada acima apresentada. Antes de prosseguir, acesse a interface Pcontrol e localize o NDPS Manager (através do painel esquerdo da interface Pcontrol, navegando pela árvore NDS). Clique com o botão direito do mouse sobre o NDPS Manager e acesse Pcounter e, posteriormente, Configuration. Após efetuar todas as configurações, o NDPS Manager deve ser reiniciado no servidor.

### Opção 1 (Busca por endereço IP)

A) Selecione o item Non-secure Options e verifique se as opções estão configuradas de acordo com a figura abaixo.

B) Escolha onde será iniciada a busca na árvore, clicando no botão  e selecionando o contexto NDS. Caso os usuários estejam armazenados em múltiplos contextos, a busca deve começar um nível acima destes contextos.



C) Agora cada estação Macintosh deverá montar um Volume no servidor Pcounter, utilizando o “Native File Access” ou algum Cliente Novell.

### Opção 2 (Liberação via Web)

A) Acesse o item Printer Agents e aplique um duplo clique sobre a impressora já monitorada (verifique a existência de uma seta ao lado da mesma).

B) Selecione a opção “Enable popup window (jobs are pause)”


C) Selecione a opção “Count jobs in advance for display”

D) Clique em OK para salvar a configuração. Clique no botão shutdown e, em seguida, no botão startup para iniciar o agente de impressão.

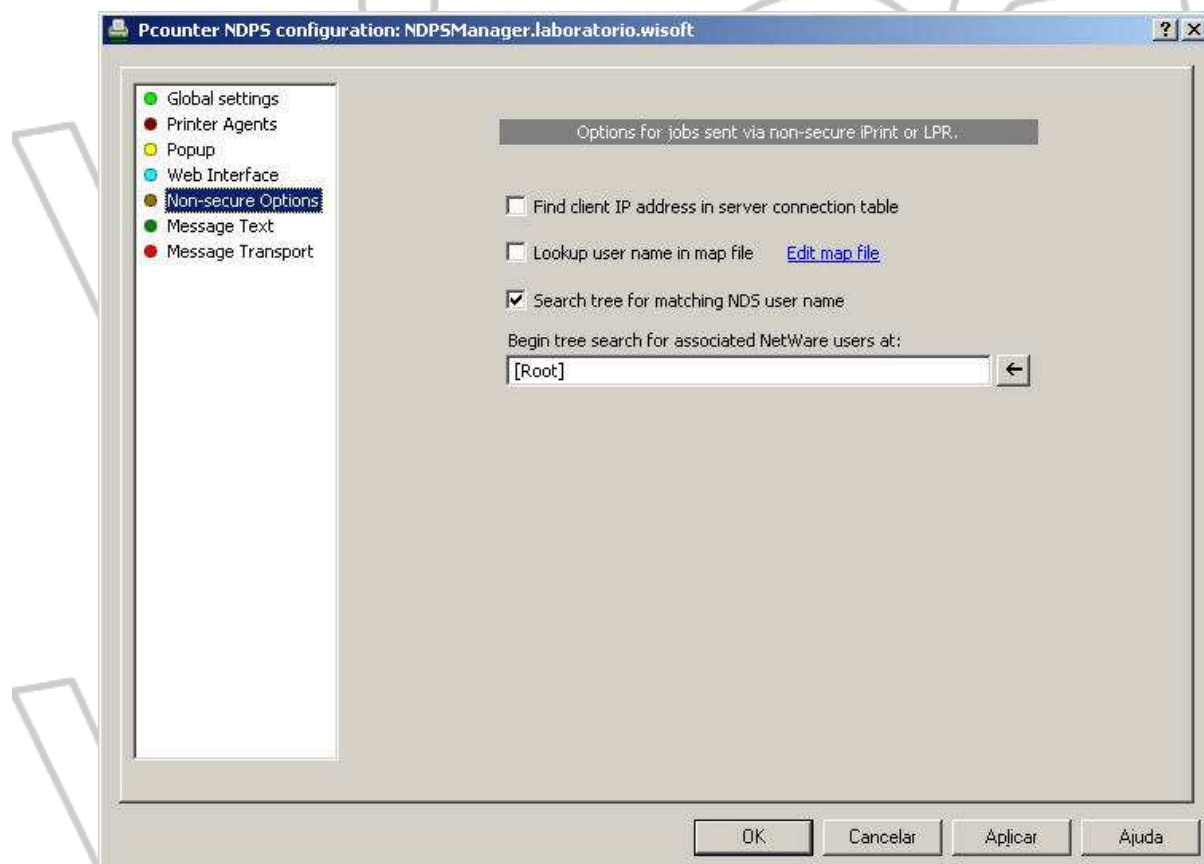
E) Agora o Web Client deve ser configurado com a opção “Authenticate Jobs Page”. Por favor, consulte a seção “[Instalando e Configurando o Web Client](#)”.

### Opção 3 (Busca pelo nome do usuário)

A) Seleccione o item Non-secure Options e verifique se as opções estão configuradas de acordo com a figura abaixo.

B) Escolha onde será iniciada a busca na árvore, clicando no botão  e selecionando o contexto NDS. Caso os usuários estejam armazenados em múltiplos contextos, a busca deve começar um nível acima destes contextos.

C) (Opcional) Caso o usuário utilize sempre o mesmo endereço IP, você também pode utilizar a opção “Lookup user name in map file”. Porém, para utilizar esta opção o usuário deve estar sempre vinculado ao mesmo computador.



## Instalando e Configurando o Web Client

### Configuração

Caso você esteja utilizando a Opção 2, acima descrita, será necessário instalar e carregar o Web Client. É preciso escolher o modo como o Web Client será parametrizado, acessando a interface Pcontrol e clicando com o botão direito do mouse sobre o NDPS Manager. Escolha a opção Pcounter Configuration, selecione o item Web Interface e marque apropriadamente as caixas para habilitar as opções que quiser. Segue abaixo a descrição de cada uma delas.

- a) Account Balance Page - solicitará o login do usuário e mostrará o seu saldo.
- b) Administrator Page - permite ao administrador, com as devidas permissões, modificar o saldo do usuário.
- c) Authenticate Jobs Page - solicita o login (Netware) do usuário e então exibe todos os jobs de impressão originados pelo endereço IP da máquina de onde o usuário efetuou a autenticação. Esta opção deve ser a mais utilizada para liberar jobs de impressão submetidos de máquinas Macintosh quando o usuário não é conhecido ([consulte a opção 2](#)).
- d) Use HTTPSTK/Portal - Esta opção é a seleção padrão, fazendo com que o Pcounter utilize o método de autenticação padrão do Netware para administração remota. É recomendado deixar essa opção selecionada.

Após selecionar as opções descritas acima, clique sobre o botão Install NLM e depois em Load NLM. Verifique se o status do Pcountwi.nlm foi alterado para running.

### Utilizando o Web Client

O Web Client do Pcounter utiliza a mesma porta do Console de Administração do Servidor Netware (8008). Temos 3 páginas web com diferentes funções.

**`http://SERVERNAME:8008/AuthJobs`**

Ao acessar este link o usuário deverá logar no NDS para visualizar todos os jobs pausados na fila de impressão. O usuário poderá excluir ou liberar os jobs para a impressão.

<http://SERVERNAME:8008/Balance>

Ao acessar este link o usuário deverá logar no NDS para visualizar o saldo da cota de impressão.

<http://SERVERNAME:8008/PcounterAdmin>

Ao acessar este link o usuário deverá efetuar a autenticação no NDS. Caso o usuário possua privilégios suficientes, este poderá modificar os saldos das contas dos usuários.

## Adicionando uma impressora Pcounter ao Macintosh

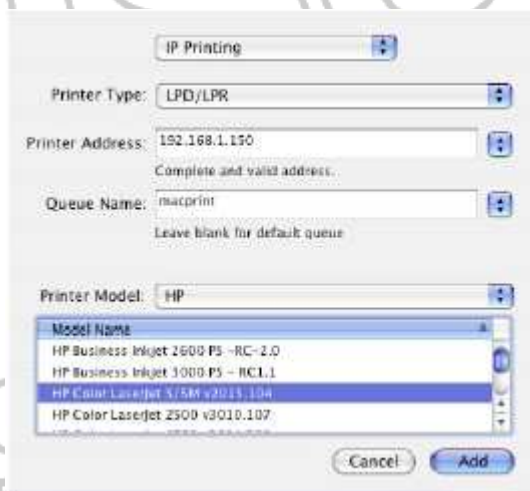
### Mac OS9

Para impressões LPR em Mac OS 9, por favor, consulte a documentação disponível no site da Apple, clicando no link abaixo.

[http://images.apple.com/education/technicalresources/pdf/OS9\\_PrintClient\\_061103.pdf](http://images.apple.com/education/technicalresources/pdf/OS9_PrintClient_061103.pdf)

### Mac OSX (10-10.3)

Observe na imagem abaixo quais configurações devem ser mantidas para que o Mac possa enviar os jobs de impressão para o Pcounter.



Mac OSX (10.4)

Observe na imagem abaixo quais configurações devem ser mantidas para que o Mac possa enviar os jobs de impressão para o Pcounter.

