

Guia da interface Pcounter Administrator - PAdmin

Objetivo:

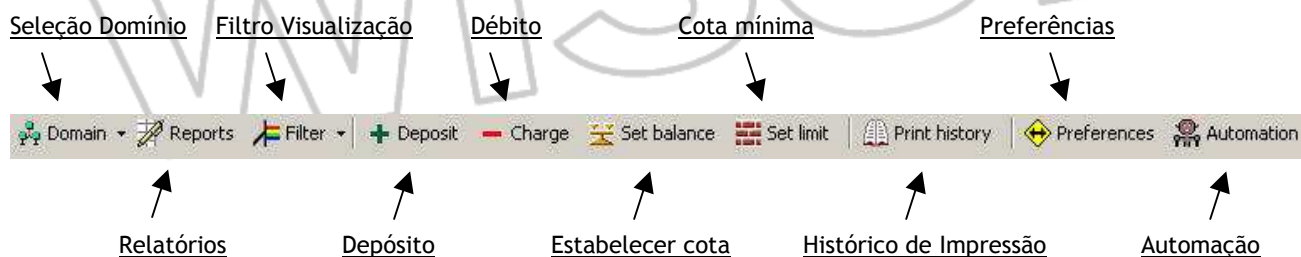
Este documento tem como objetivo apresentar a interface Pcounter Administrator (PAdmin) e as funcionalidades necessárias para o gerenciamento das cotas de impressão aos seus usuários, bem como a criação de centros de custos, entre outros atributos.

Interface PAdmin

A interface Pcounter Administrator (PAdmin) fornece as opções para gerenciar cotas de impressão de seus usuários, adicionar/remover centros de custo (Client Codes), associar centros de custo aos seus usuários, gerenciar um banco de dados de usuários proprietário e gerar históricos e relatórios de impressões, como poderão ser vistos adiante.

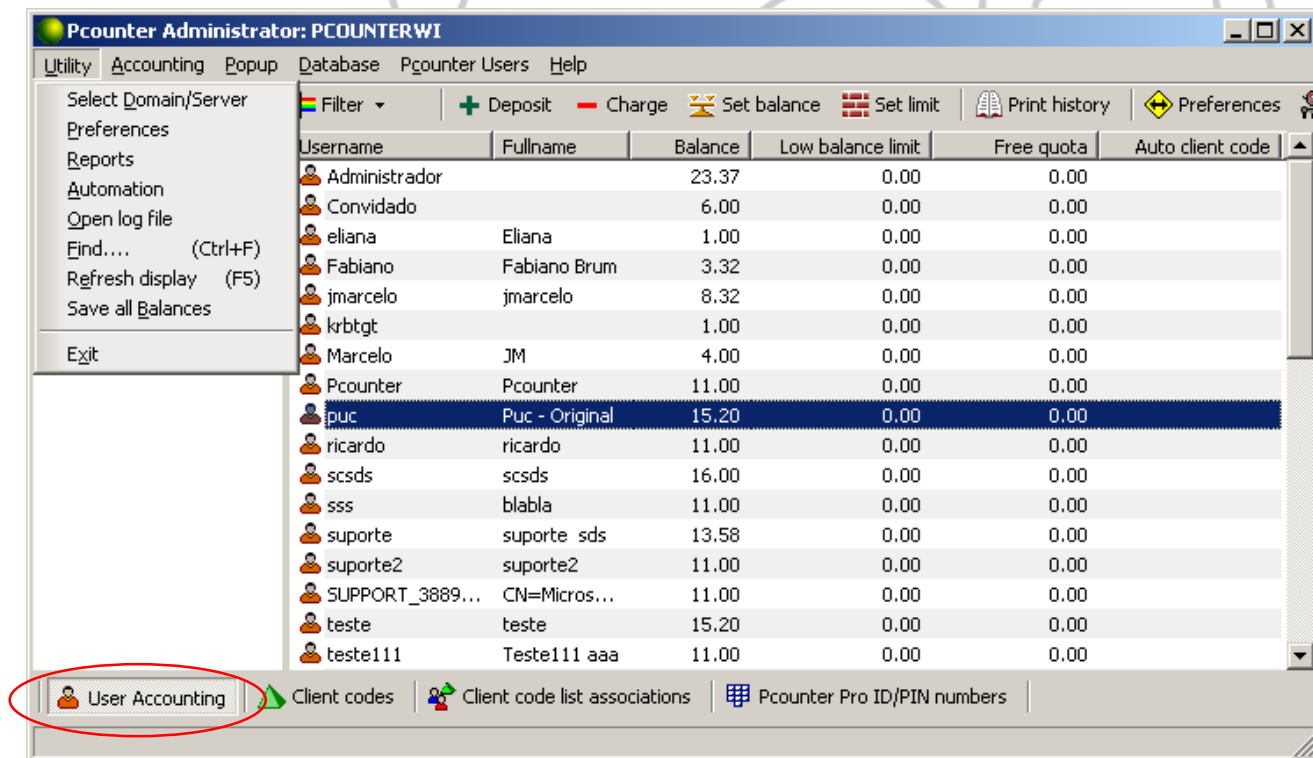
Para administrar as cotas de impressão e gerar históricos de impressão dos usuários de um determinado domínio, esta interface fornece as ferramentas necessárias, de maneira rápida e fácil, seja através das opções de menu ou através dos ícones disponíveis na barra de ferramentas. Além disso, clicando-se com o botão direito do mouse sobre um usuário, grupo ou domínio você também terá acesso as principais funções dessa interface sobre o “objeto” selecionado.

Visão Geral - Barra de Ferramentas:



Item de Menu - Guia User Accounting:

1. Utility:



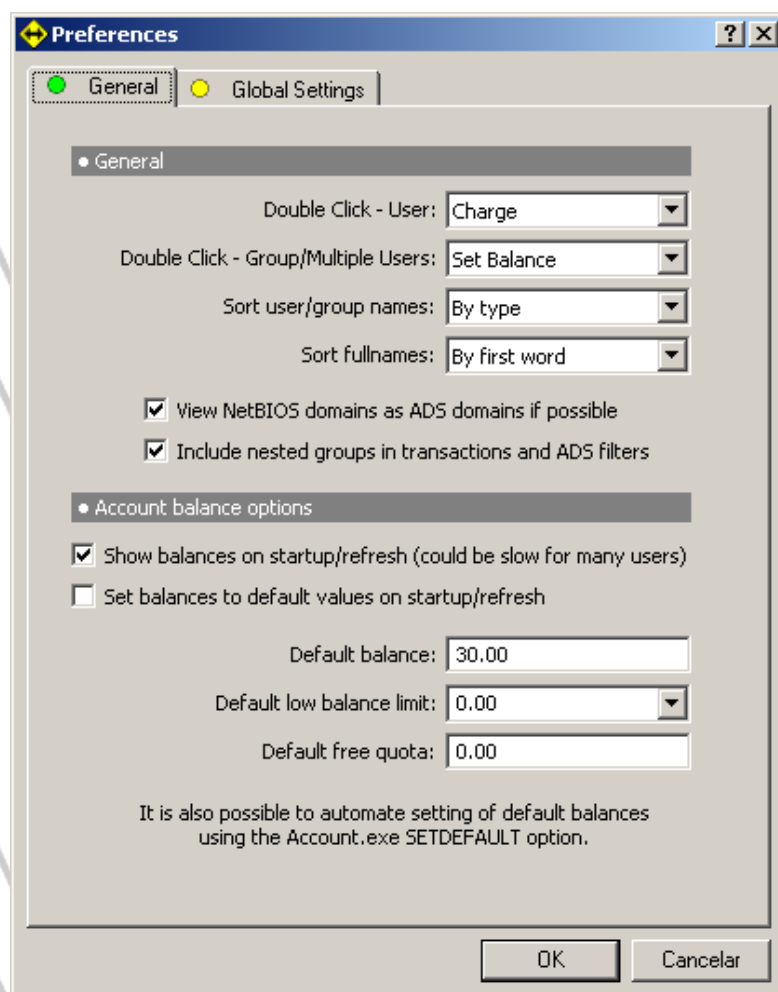
Select Domain/Server:

Especifica o domínio que você deseja exibir e/ou configurar as cotas de impressão. Uma vez selecionado o domínio, o PAdmin exibe seus usuários para que sejam aplicadas ações tais como: depósito/desconto sobre a cota de impressão disponível, estabelecimento da cota corrente e cota mínima, cota extra, além da geração do histórico de impressão por usuário.

Preferences:

As janelas seguintes permitem a configuração de parâmetros importantes para a geração/visualização dos históricos e relatórios de impressão, através das interfaces Pcontrol e PAdmin.

General:

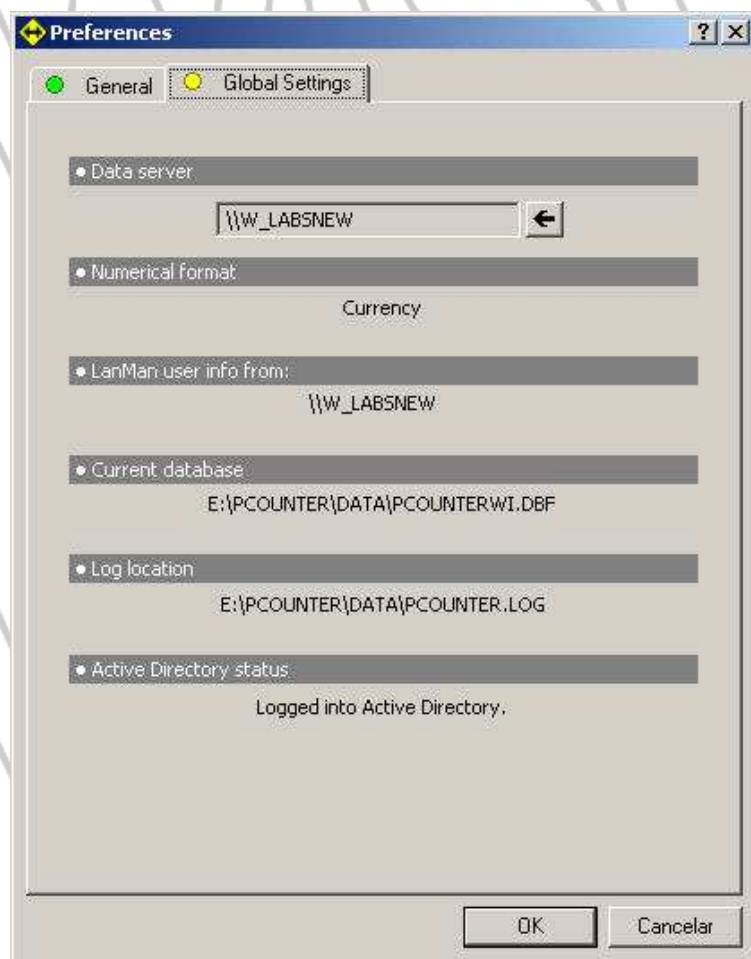


- Double Click - User: Define qual ação será tomada através do duplo clique do mouse sobre usuários.
- Double Click - Group/Multiple Users: Define qual ação será tomada através do duplo clique do mouse sobre grupos.
- Sort Usernames: Define como serão ordenados os nomes dos usuários.
- Sort Fullnames: Define como serão ordenados os nomes completos dos usuários.
- View NetBIOS domains as ADS domains if possible: Selecione-a para que o Pcounter seja capaz de visualizar domínios ADS e OUs.
- Include nested groups in transactions and ADS filters: Adiciona uma opção de filtro para a visualização de usuários membros de grupos aninhados, além de e permitir a aplicação de cota de impressão aos mesmos.
- Show all balances at startup/refresh: Marcando-a, toda vez que o PAdmin exibir os usuários de um determinado domínio, as cotas serão informadas automaticamente. Caso contrário, será necessário clicar sobre cada um dos usuários para que suas cotas de impressão sejam exibidas.
- Set balances to default values on startup/refresh: Marque-a para atribuir Saldos (defina em *Default Balance*), Cota Extra (defina em *Default free quota*) e Cota mínima (defina em *Default low balance limit*) automaticamente para usuários que não possuem qualquer configuração prévia de cota, inclusive para novos usuários.

Global Settings:

Deve-se dar uma atenção especial a essa janela, pois é a partir da informação exibida no campo **Data Server** que o Pcounter saberá onde coletar as informações necessárias para a geração e visualização dos arquivos de log do Pcounter, além da exibição e controle das cotas de seus usuários.

Esta janela ainda exibe os formatos de contabilização de impressão, tipo da janela de popup, além das localizações dos arquivos de log de impressão e do banco de dados que contém informações sobre as cotas dos usuários.



Nota: As informações configuradas nos campos **Data Server** desta janela e da janela **Global Settings** do **Pcontrol** devem ser as mesmas.

Reports:

Para obter maiores informações sobre como emitir Relatórios de Impressão no Pcounter, por favor, acesse a documentação [Guia de Relatórios de Impressão do Pcounter](#).

Disponibilizamos também através do site do Pcounter algumas animações interativas que explicam de forma detalhada como emitir alguns relatórios de impressão. Para acessá-las, por favor, [clique aqui](#).

Automation:

Exibe uma janela com todos os Depósitos (Deposits), Débitos (Charges) e Cotas (Set Balances) agendadas para execução. Para o agendamento de alguma dessas funções, basta acessar normalmente uma delas sobre um usuário/grupo e alterar o campo **Schedule** de **Now** (Agora) para o intervalo de tempo desejado (todo mês, todo dia, todo Domingo...).

Conforme o exemplo abaixo, estaríamos agendando para um usuário o depósito de **25** que deverá ser executado **todo mês** (Every month), no **dia 4** (campo Day), às **11:59** (campo Time).

Open log file:

Acessa o diretório onde estão armazenados os arquivos de Log do Pcounter, permitindo a visualização de todos os arquivos armazenados nessa pasta.

Find:

Ferramenta de busca para procurar informações exibidas na janela principal do PAdmin (Usuários e Grupos).

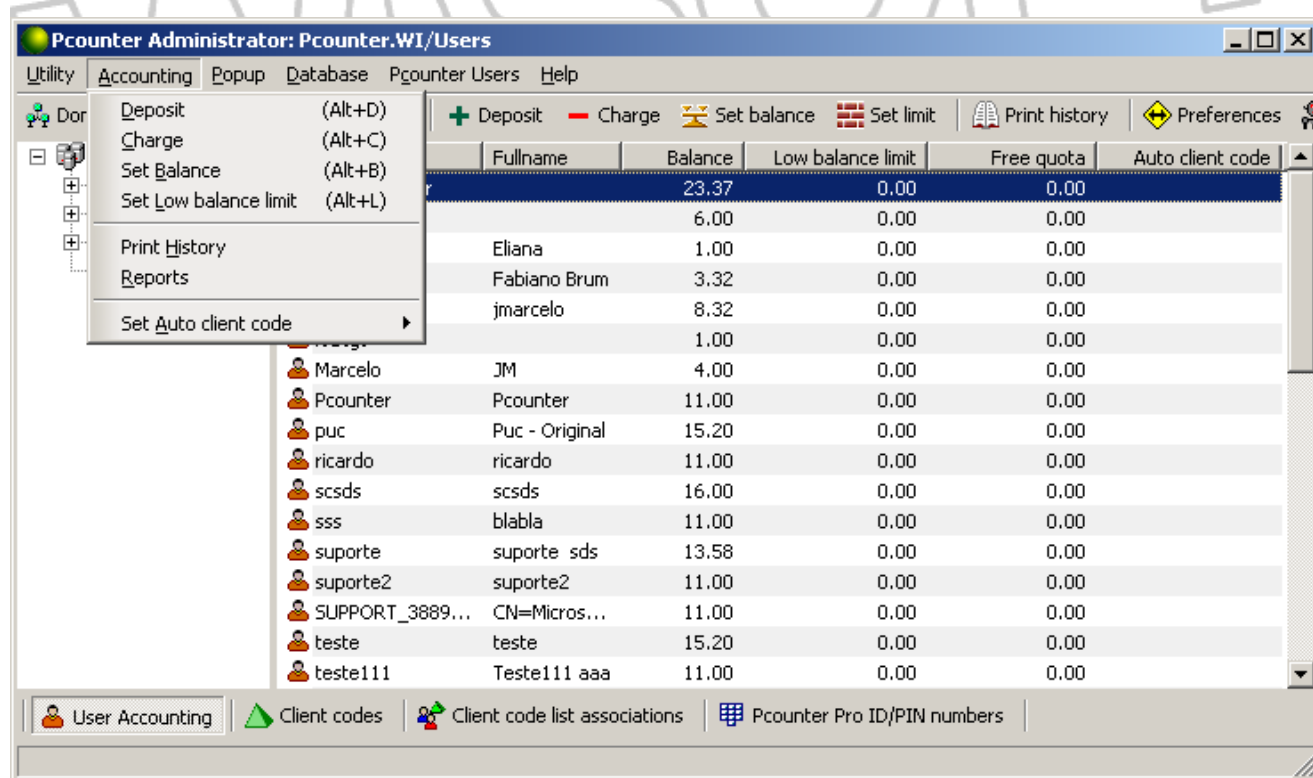
Refresh Display:

Atualiza as informações exibidas na janela principal do PAdmin (Usuários e Grupos).

Save all balances:

Armazena informações dos saldos e limite mínimo de cota dos usuários em um arquivo BATCH (.bat) ou CSV. Este arquivo contém as linhas de comando do utilitário account.exe para que seja possível a recuperação dessas informações.

2. Accounting:



Deposit / Charge / Set Balance:

Exibem uma janela semelhante, mas cada qual tem seu papel específico no gerenciamento de cotas de usuários/grupos, conforme descritivo abaixo:

- **Deposit:** Adiciona um determinado valor ao saldo atual do usuário/grupo (depósito).
- **Charge:** Subtrai um determinado valor do saldo atual do usuário/grupo (débito).
- **Set Balance:** Define um saldo para o usuário/grupo, não importando o valor que ele possui atualmente em sua conta (Ex.: Se o usuário tiver 10 de saldo e você definir o balance em 15, ele ficará com o saldo de 15, e não 25, como seria no caso de um "Deposit").



Nota: Essas opções podem ser programadas através do campo Schedule, conforme visto anteriormente no tópico Automation.

Set low balance limit:

Define o limite mínimo de saldo para seus usuários/grupos. Quando esse limite for alcançado, o Pcounter poderá tomar uma ação específica (a ser definida nas configurações da impressora Pcounter), imprimindo, retendo ou excluindo os jobs enviados pelo usuário.

Caso você deseje que um usuário tenha saldo ilimitado, basta marcar a opção **Allow unlimited credit**.



Print History:

Gera um histórico de impressão sobre um usuário/grupo que teve suas impressões monitoradas e contabilizadas pelo Pcounter. Esse histórico lhe dirá o que o usuário imprimiu, quando e aonde, além de lhe mostrar quantas páginas foram impressas, o custo total de cada impressão e o saldo do usuário após a contabilização.

Reports:

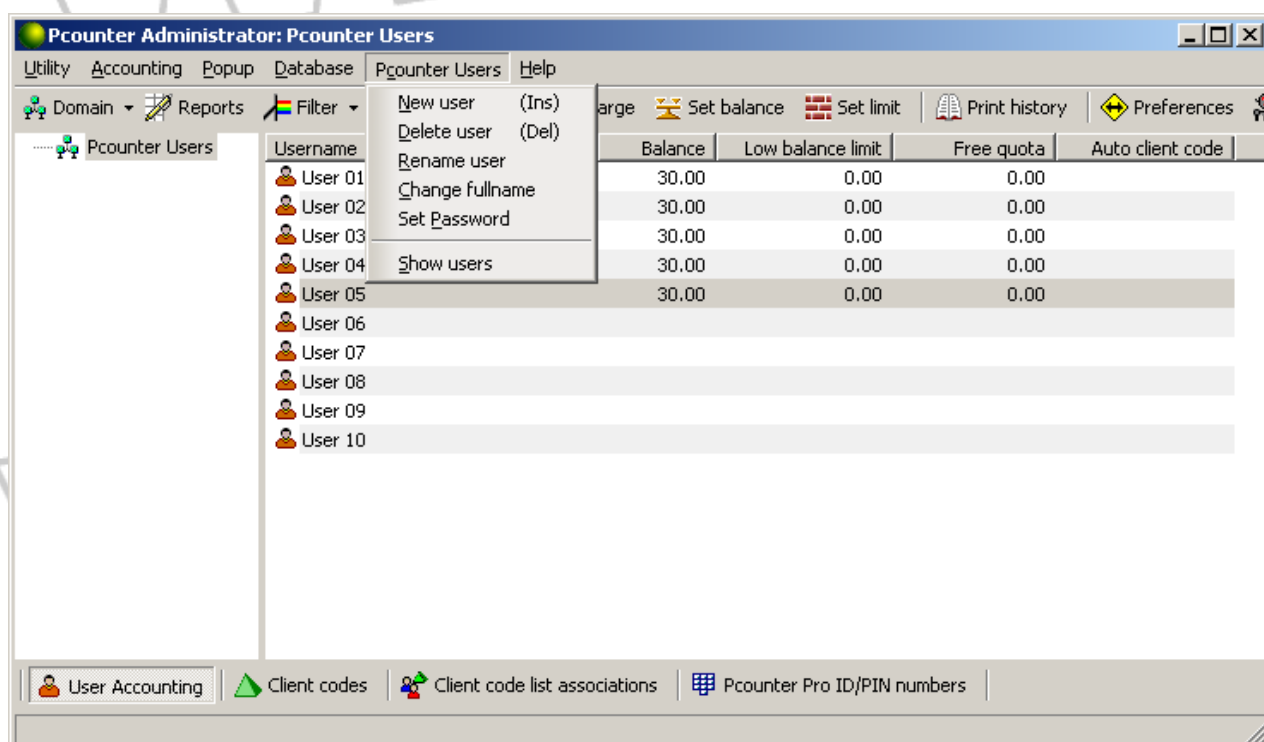
Permite a emissão de relatórios de impressão baseado no Usuário ou Grupo selecionado no momento.

Set Auto client code:

Inserir automaticamente informações de centros de custo para as impressões feitas por um usuário / grupo, sendo as mesmas registradas no log do Pcounter, quando os parâmetros da opção Popup (Pcounter Server) não estiverem configurados.

3. Pcounter Users

O Pcounter Users é uma opção de para cadastro/autenticação de usuários da rede, caso seu ambiente não disponha de AD ou qualquer outra base de usuários. Trata-se de uma base de dados que permite a criação de usuários/senhas utilizados na autenticação de jobs (será necessária a utilização da janela de popup 'ID and Password').



Nota: Para ativar a visualização da base de dados de usuários Pcounter Users, será necessário acessar o menu Pcounter Users e clicar na opção Show users.

New / Delete / Rename user:

A partir destas opções é possível adicionar (New), excluir (Delete) ou renomear (Rename) um usuário na base de dados.

Change fullname:

Permite alterar a descrição/nome completo do usuário selecionado previamente.

Set Password:

Permite definir/alterar a senha de um usuário selecionado previamente.

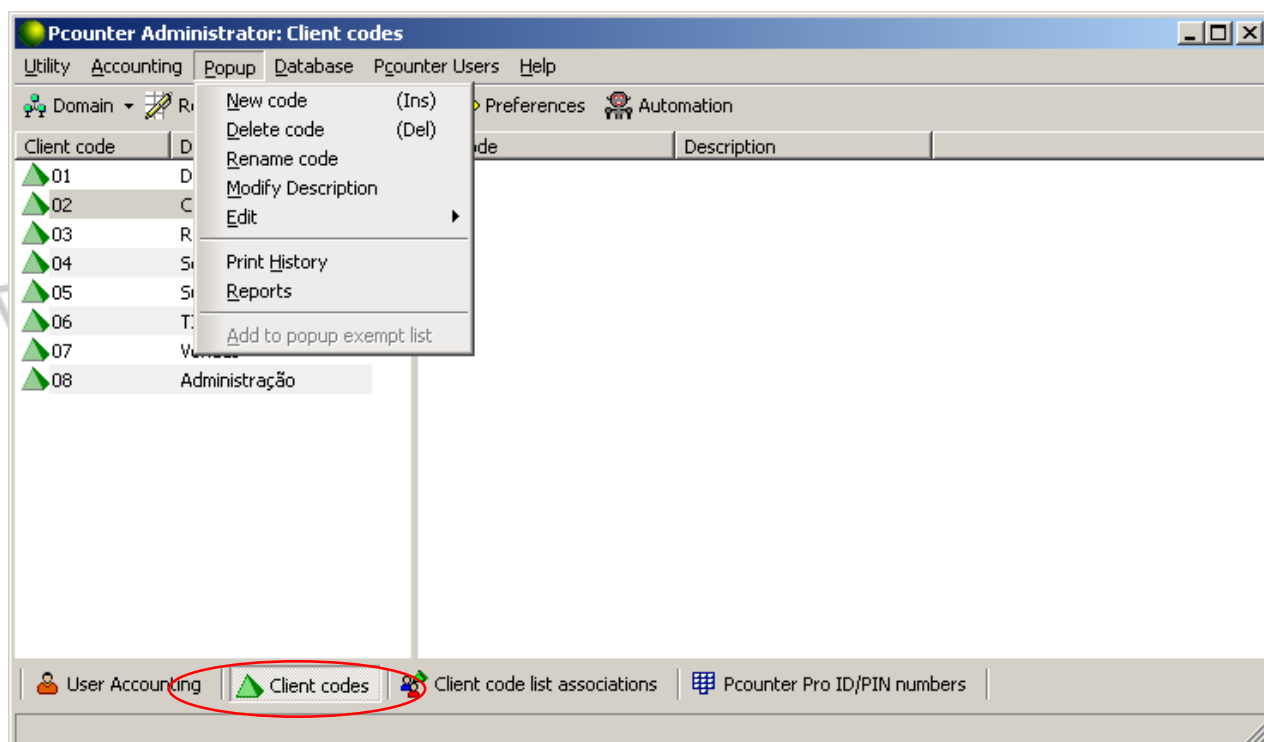
Show users:

Utilize esta opção para visualizar os usuários cadastrados em seu banco de dados Pcounter Users. Isso também lhe possibilitará o uso das opções explicadas acima.

Item de Menu - Guia Client Code:

4. Popup

O Popup é um recurso que possibilita a seus usuários entrarem com informações relativas aos jobs enviados. Estas informações podem abranger centros de custos/sub-centros de custo, autenticação, confirmação e até mesmo um campo livre para outros fins.



New / Delete / Rename Code:

Essas opções lhe possibilitam adicionar (New), excluir (Delete) ou renomear (Rename) um centro de custo para utilização no Popup, se necessário.

Modify Description:

Permite alterar a descrição do centro de custo selecionado.

Edit:

Permite utilizar os recursos de copiar, recortar, colar e selecionar tudo, geralmente disponibilizados pelo próprio Windows.

Print History:

Utilizando esta opção você gerará um histórico de impressão baseado no centro de custo selecionado.

Reports:

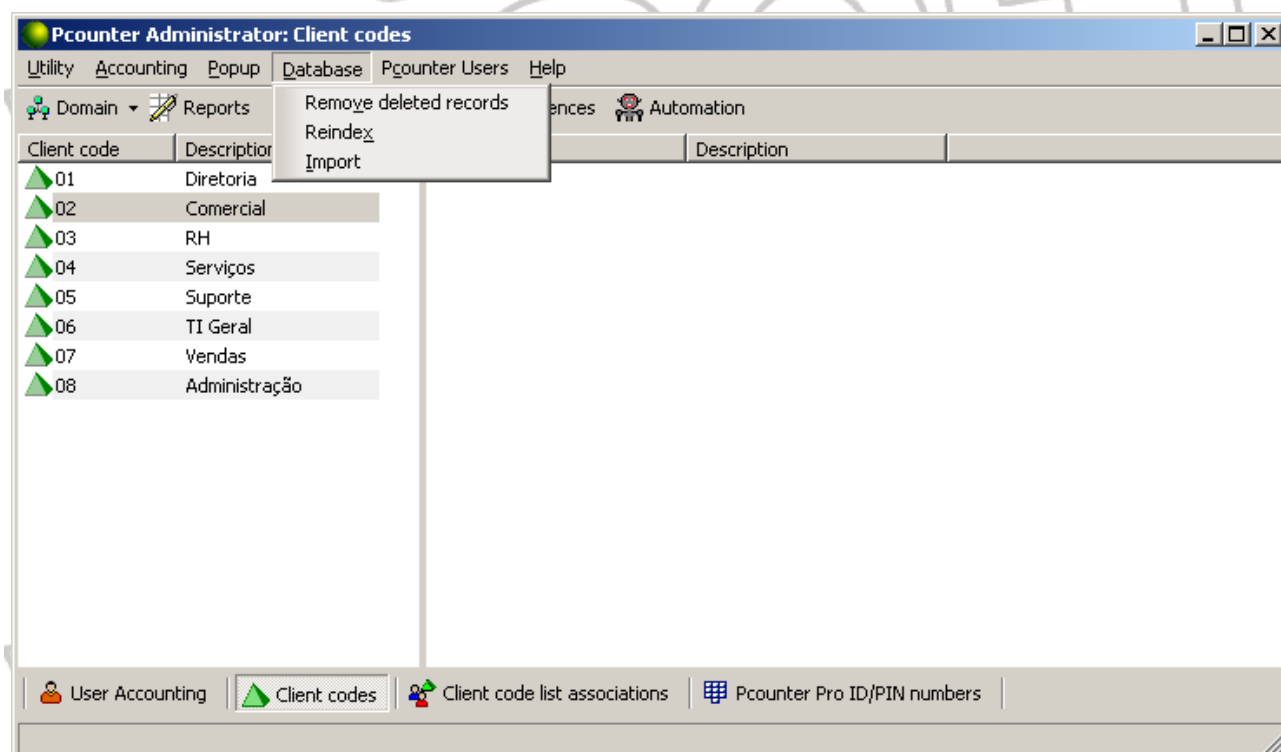
Permite a emissão de relatórios de impressão baseado no Centro de Custo selecionado.

Add to popup exempt list:

Adiciona usuários exibidos na interface Padmin-User Accounting à lista daqueles no qual não serão exibidas janelas de popup.

5. Database

Neste menu você terá algumas opções de interação com o arquivo de banco de dados que armazena seus centros de custo e sub-centros.



Remove deleted records:

Exclui do arquivo de base de dados os centros de custos excluídos na interface PAdmin - Pasta Client codes. Após isso, a reindexação da base de dados é executada automaticamente. Sua utilização otimiza o espaço no seu disco rígido.

Reindex:

Atualiza o índice da base de dados. Recomenda-se o uso após a importação de novas entradas.

Import:

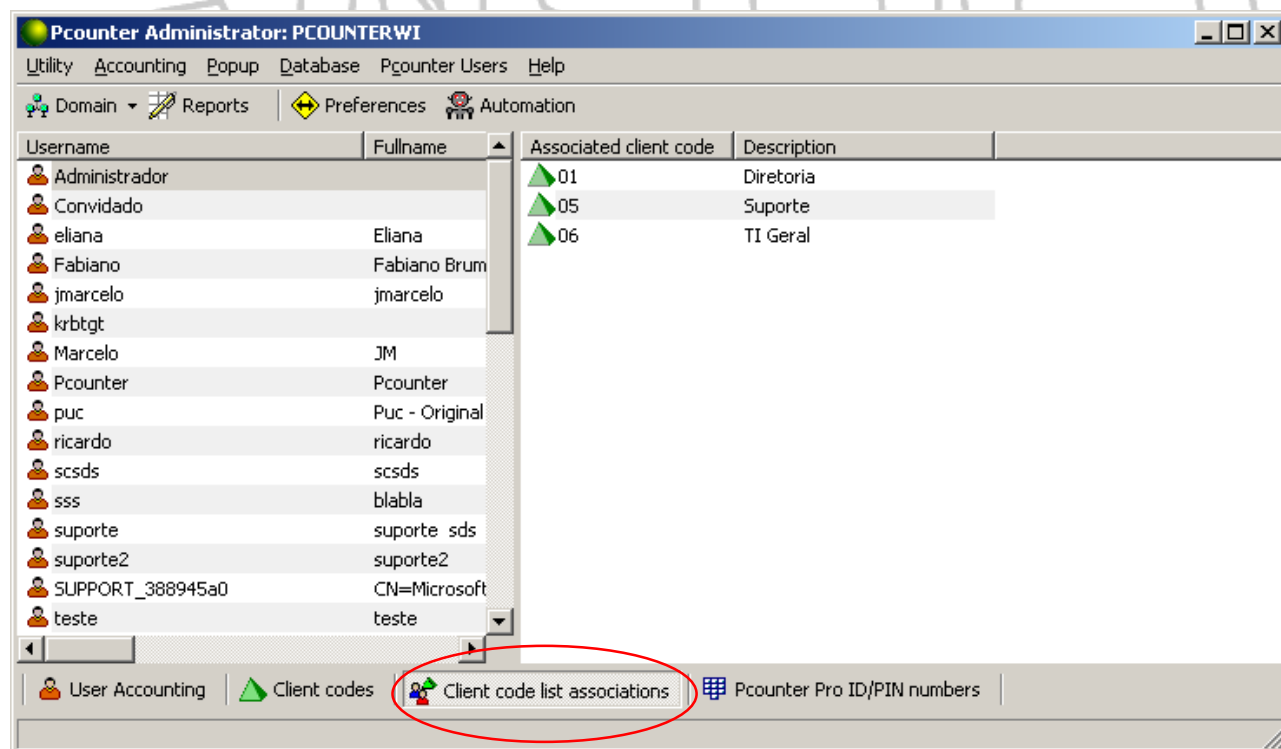
Permite a importação de novas entradas armazenadas em arquivos dos tipos CSV e EQT.

Item de Menu - Guia Client Code List Associations:

Através desta janela é possível fazer associações de centros de custo a usuários / grupos, que serão exibidos na janela de Popup (é necessário utilizar o recurso das janelas de Popup) após o envio da impressão por um determinado usuário. Note que esta é uma configuração Opcional.

Obs: Ao se utilizar uma das opções de Popup disponíveis (Client Code list ou Matter Number list) devidamente parametrizadas, os client codes aqui associados serão listados durante a exibição das janelas de Popup.

Maiores informações sobre a utilização dessas janelas de Popup se encontram no [Manual do Pcounter](#).



Para associar um centro de custo a um usuário / grupo basta aplicar um duplo-clique sobre ele, selecionando os centros de custo desejados e, por fim, clicar no botão **Associate**.

