

## Guia de instalação do Pcounter Netware (NDPS)

### Objetivo

O Objetivo deste documento é oferecer ao usuário do Pcounter um guia de configuração passo-a-passo, abordando suas configurações mais comuns.

Esta documentação complementa ao guia “[Instalação do Pcounter Netware](http://www.pcounter.com.br/pdf/Install_Pcounter_for_NW.PDF)” disponível em PDF no site [http://www.pcounter.com.br/pdf/Install\\_Pcounter\\_for\\_NW.PDF](http://www.pcounter.com.br/pdf/Install_Pcounter_for_NW.PDF)

### Desafios Comuns

A primeira questão que devemos verificar antes mesmo de começar a configurar o Pcounter é definir como será a atuação do software no ambiente. Em geral, o Administrador responsável pela instalação do Pcounter deve estar ciente das seguintes questões:

- 1) As contas dos usuários logados nas estações de trabalho pertencem ao NDS ou estão cadastradas individualmente em cada estação? Caso a autenticação seja feita na estação devemos utilizar as opções de configuração que utilizam a impressão de forma anônima.
- 2) Será necessário aplicar um custo diferenciado ao job de impressão de acordo com seu formato de papel?
- 3) Todos os usuários utilizam os sistemas NDPS ou lprint para imprimir? Note que os usuários não devem submeter os jobs diretamente para o IP da impressora.

Devido à flexibilidade oferecida pelo Pcounter é inviável esgotarmos neste guia todas as possibilidades de configuração que o software permite. Contudo, as opções mais comuns serão abordadas abaixo:

### Como utilizar este guia

Este guia está dividido em três seções: Instalação Básica do Pcounter; Opções de configuração e Suporte a impressões Macintosh.

**Instalação Básica do Pcounter:** oferece instruções detalhadas de instalação do Pcounter, registrando as informações básicas pertinentes aos jobs de impressão.

**Opções de configuração:** 2 opções para incrementar a configuração básica do Pcounter. Veja **Nota** abaixo. São as duas opções mais utilizadas pelos usuários do Pcounter. Cada opção possui uma descrição prévia que explica como será seu funcionamento de acordo com os cenários apresentados. Recomendamos que você leia atentamente as descrições antes de configurar o Pcounter no ambiente.

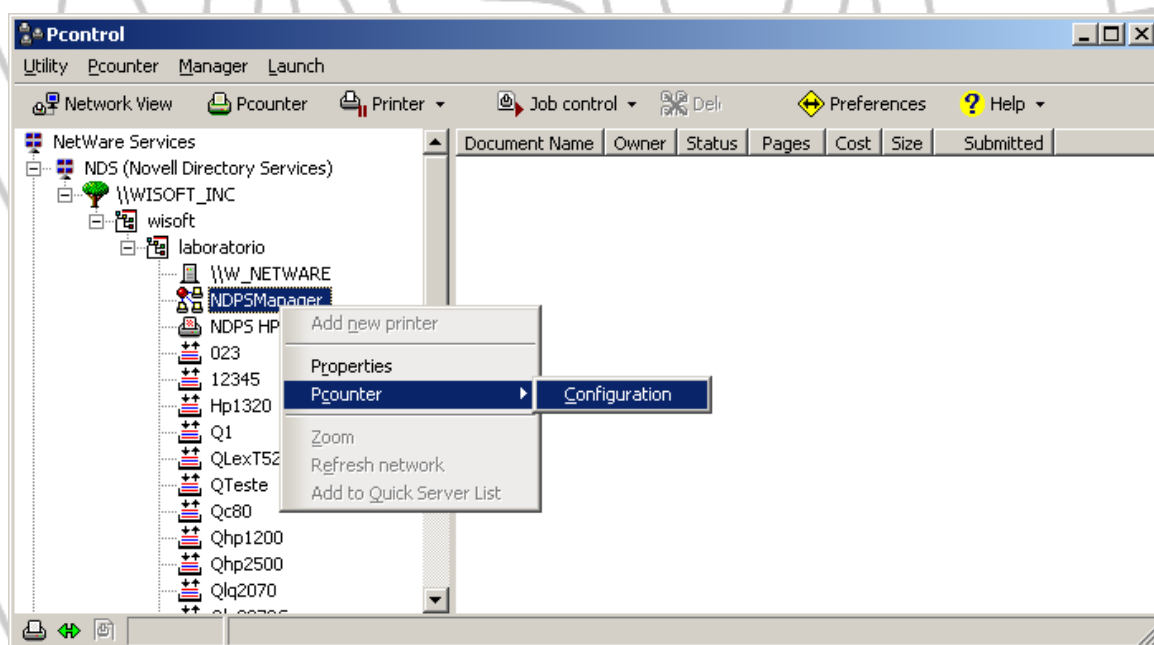
**Suporte para impressões Macintosh:** nesta seção você encontrará o link para download de uma documentação especial que trará os passos necessários para a contabilização de impressões exclusivamente submetidas através da plataforma Macintosh.

**Nota:** Caso seu ambiente não possua um sistema de login centralizado, onde cada usuário possua uma conta independente, por favor, fique atento às opções de configuração que falam sobre a Impressão Anônima. Estas opções são direcionadas a ambientes que utilizam o login compartilhado, ou seja, vários usuários utilizando uma única conta padrão cadastrada na própria estação de trabalho.

## Instalação Básica do Pcounter

Para realizar as configurações listadas abaixo é necessário que você esteja logado numa máquina Windows (XP, 2000 ou 2003) e conectado ao servidor Netware através do cliente de rede Novell com suporte a impressão NDPS. Para instalar o Pcounter é necessário que a conta do usuário logado no servidor Netware possua privilégios de administrador no Root da árvore NDS.

- 1) Faça o download da versão mais recente do Pcounter Netware através do link <http://www.pcounter.com.br/download>. **Licenças do Pcounter já registradas devem estar com a data de suporte e manutenção ativas (não expiradas) para que seja permitida a atualização da versão do Pcounter.** Em caso de dúvidas, entre em contato com nosso [suporte técnico](#).
- 2) Descompacte o arquivo.zip em um diretório local na estação Windows e execute o arquivo de instalação. Este processo de instalação criará um novo grupo de programas chamado “Pcounter for Netware”.
- 3) Acesse a interface **Pcontrol** através do Menu Iniciar do Windows > Programas > Pcounter for Netware > Pcontrol.



- 4) Através do painel esquerdo da interface Pcontrol, navegue pela árvore NDS e localize seu NDPS Manager. Clique com o botão direito do mouse sobre o NDPS Manager, selecionando a opção Pcounter > Configuration. A janela Pcounter Configuration será exibida.

- 5) Acesse o item Global Settings e clique sobre o link "Install Server Files". Uma mensagem deve ser exibida informando que o arquivo pcountdp.nlm foi copiado com sucesso para o diretório System do servidor Netware.
- 6) Clique sobre o link "Grant attribute rights" e selecione o contexto onde os usuários estão localizados e, em seguida, clique sobre o botão Grant (este passo deve ser repetido caso os usuários estejam localizados em diferentes contextos). Uma mensagem confirmando a operação deve ser exibida. Caso alguma mensagem de erro ocorra significa dizer que o usuário logado na estação Windows não possui privilégios administrativos no Root da árvore NDS.
- 7) Acesse o item Printer Agents, selecione a impressora que será monitorada pelo Pcounter e clique no botão "Add Accounting".
- 8) Agora, clique no botão Shutdown e, em seguida, no botão Startup (mesmo botão). No servidor Novell o arquivo pcountdp.nlm será carregado automaticamente. O status de contabilização referente à impressora deve ser exibido, juntamente com a versão do Pcounter entre colchetes, como Active.
- 9) Repita os passos 7 e 8 até que todas as impressoras a serem monitoradas pelo Pcounter exibam o status Active (Versão).

A partir deste momento, o Pcounter contabilizará os jobs encaminhados às impressoras monitoradas (aquelas com o status de Active).

Caso o objetivo da implementação do Pcounter em seu ambiente seja apenas registrar as informações pertinentes às impressões submetidas ao servidor de impressão Netware, então as configurações do software comentadas até aqui são suficientes. Caso contrário, continue seguindo este manual.

## Opções de Configuração

Com o objetivo de lhe auxiliar na configuração do Pcounter para utilização de recursos extras do software, listamos abaixo mais dois cenários de utilização. Cada cenário oferece uma breve descrição de seu funcionamento de acordo com os ambientes apresentados. Informaremos também, através do tópico Onde Implementar, perfis de clientes (Educação e/ou Comercial) para cada cenário de configuração abordado.

**Antes de seguir com o guia, certifique-se que a configuração básica do Pcounter foi realizada com sucesso.**

Acessando a interface Pcontrol, localize e clique com o botão direito sobre o NDPS Manager. Selecione a opção Pcounter > Configuration. Para exibir a janela Pcounter Configuration.

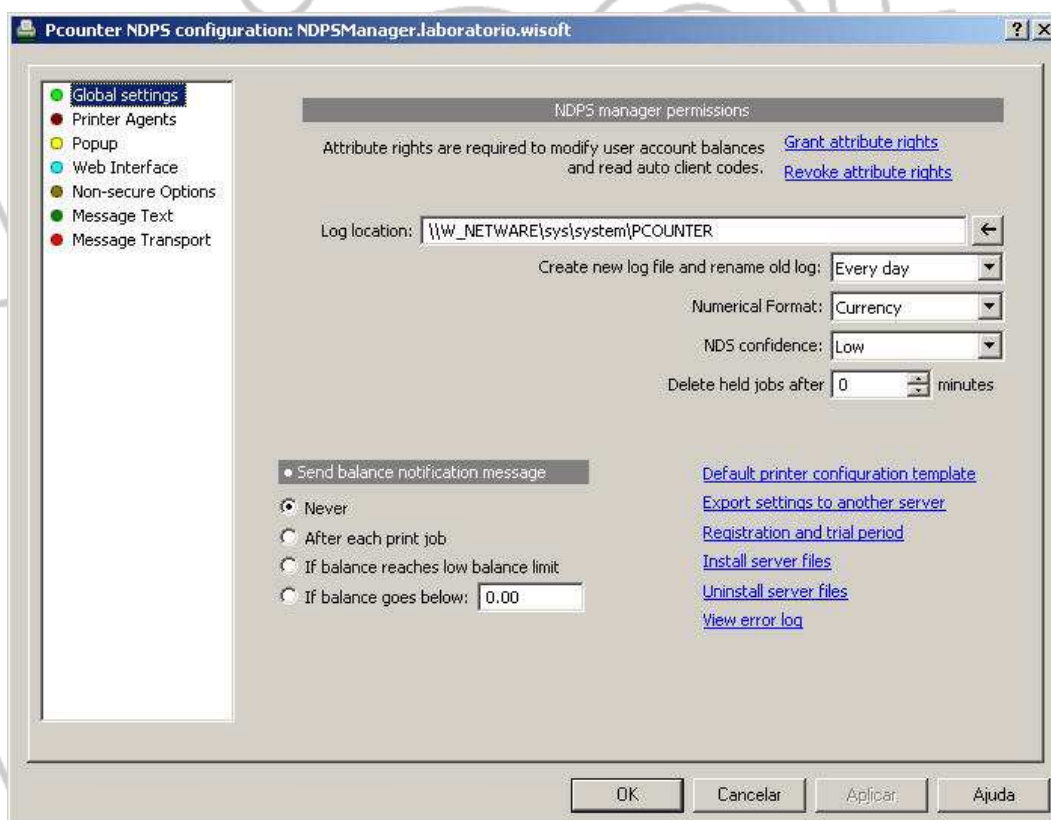
## Cenário 1 - Contabilização com cota de impressão (Modo Anônimo)

**Descrição:** Este cenário pressupõe que todas as estações de trabalho estejam logadas com uma única conta de usuário default. Uma Janela de Popup será exibida ao proprietário do job, por onde o mesmo informará uma conta de usuário e senha existentes no NDS para a liberação da impressão. O login informado será autenticado e, posteriormente, o saldo de impressão será verificado para que a impressão seja realizada. O job de impressão será debitado da cota do usuário em questão quando o NDPS Manager notificar o Pcounter que a impressão foi bem sucedida.

**Onde Implementar:** Laboratório de escolas onde todas as estações são logadas com um mesmo e único usuário / Escritórios que desejam trabalhar com cota de impressão.

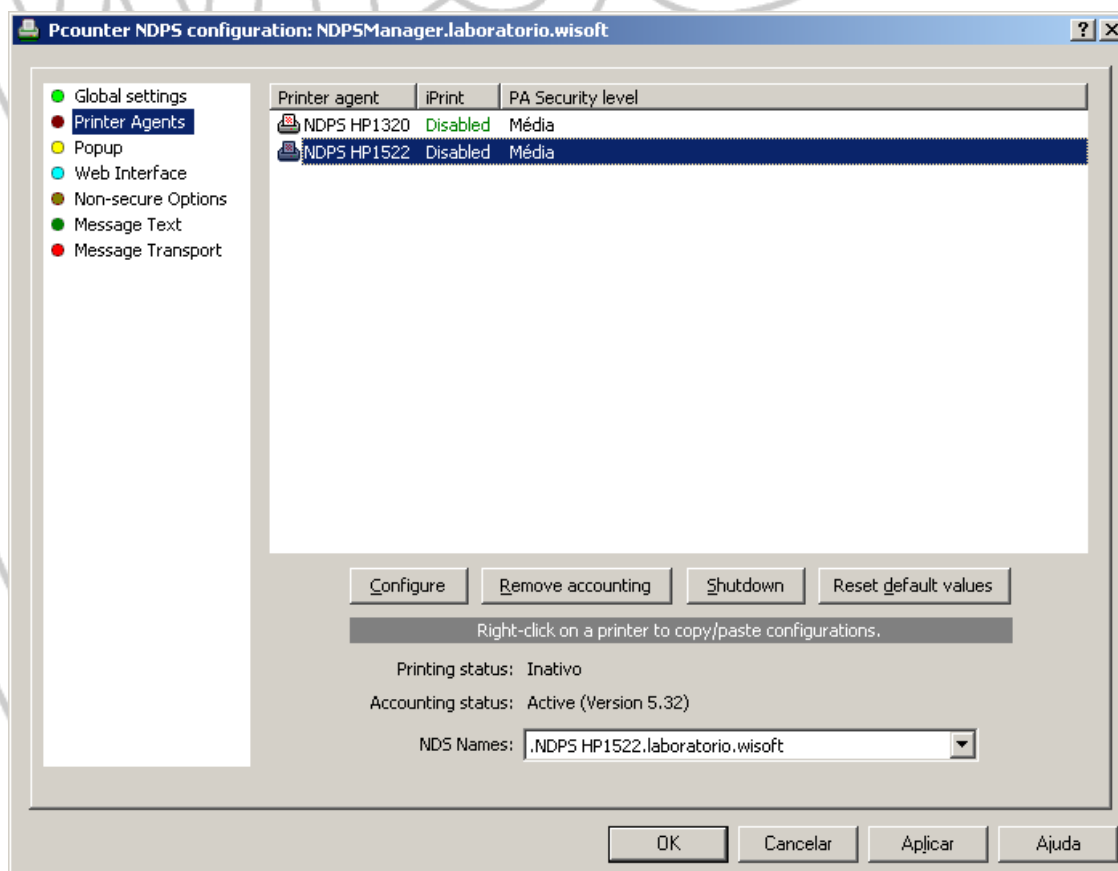
### Item Global Settings

- 1) Configure o campo Numerical Format como *Currency*;
- 2) Configure a opção *Delete held jobs after xx minutes* com um tempo em minutos, onde sistema irá excluir os jobs que não forem autenticados pela Janela de Popup. Em geral, esta opção é configurada com valores entre 15 - 30 minutos.



## Item Printer Agents

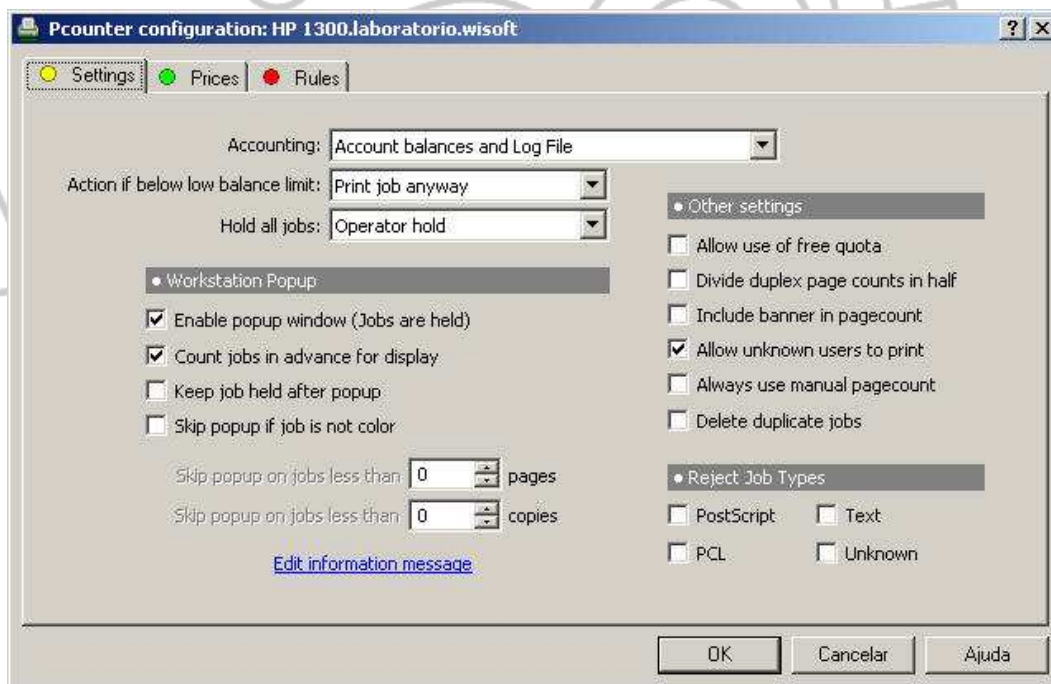
- 1) Selecione a impressora que já está monitorada e clique no botão Configure;
- 2) A nova janela que será exibida é referente à próxima etapa de configuração (Configuração da Impressora). Siga os passos descritos nessa etapa. Uma vez concluídos, volte à guia Printer Agents e clique no botão Shutdown e, em seguida, no botão Startup para que as alterações sejam confirmadas. Repita esse procedimento para todas as impressoras monitoradas pelo Pcounter.



## Configuração da Impressora

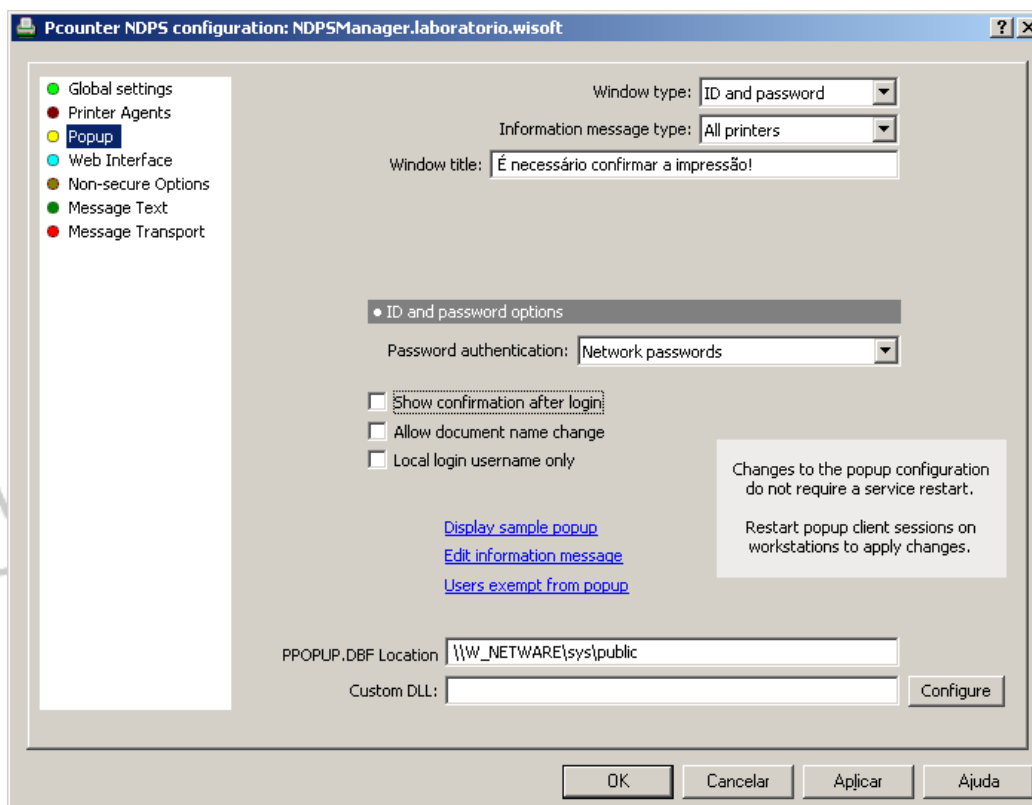
- 1) Configure o campo Accounting como *Account balances and log file*;
- 2) No campo Action if Below low balance limit configure qual ação será tomada, caso um usuário que não possua cota suficiente tente realizar a impressão;
- 3) Marque a opção *Enable popup window*;

- 4) Acesse a tab Prices e no quadro Allow Paper Size selecione os tipos de papel que sua impressora suporta. Através dos quadros Black Price e Color Price, de acordo com o formato de papel selecionado, defina os custos para a impressão monocromática e colorida. No campo Default Size, especifique o tamanho de folha padrão para a impressora.
- 5) Clique em Ok para confirmar as alterações.



## Item Popup

- 1) Configure o campo Window Type como *ID and Password*;
- 2) Configure o campo Information message como *All printers*;
- 3) Clique no link *Edit information message* e digite a mensagem que será exibida ao usuário quando a janela de popup for exibida.
- 4) Configure o campo Password authentication como *Network Passwords*.



## Passos Finais

- 1) Reinicie o NDPS Manager para termos certeza que as alterações serão aplicadas.
- 2) Copie o utilitário Ppopup.exe para as estações clientes. Sugerimos que o mesmo seja configurado para iniciar automaticamente através do menu Inicializar do Windows ou mesmo via Script de Logon. O arquivo Ppopup.exe pode ser localizado na estação onde o Pcounter foi instalado, através do caminho C:\Arquivos de Programas\Pcounter for Netware\Netware\. Para que a janela de popup seja exibida ao usuário é necessário que o Ppopup esteja em execução na estação de trabalho.

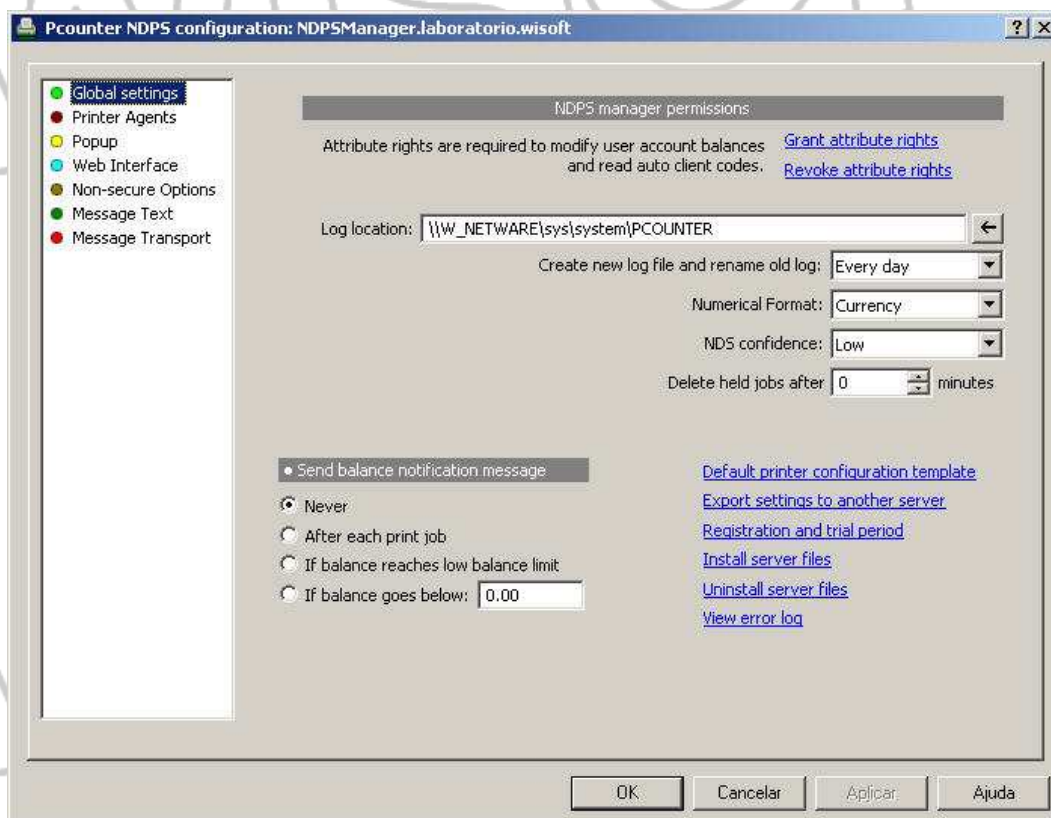
## Cenário 2 - Associação da impressão com Centro de Custo (Modo Anônimo ou Autenticado)

**Descrição:** Esta opção de configuração funcionará da mesma forma em ambientes que trabalhem com autenticação individual ou com um único usuário padrão. Uma Janela de Popup será exibida ao proprietário do job, por onde o mesmo selecionará um centro de custo/projeto/cliente através de uma listagem previamente cadastrada. Como neste cenário o maior objetivo é associar um centro de custo à impressão, o fato do ambiente trabalhar ou não com autenticação por usuário se torna secundário. Caso a autenticação por usuário seja relevante, será necessário que os usuários façam o logon individual nas estações de trabalho com contas existentes no NDS.

**Onde Implementar:** Instituições de ensino / Escritórios de Advocacia, Arquitetura e Engenharia, etc.

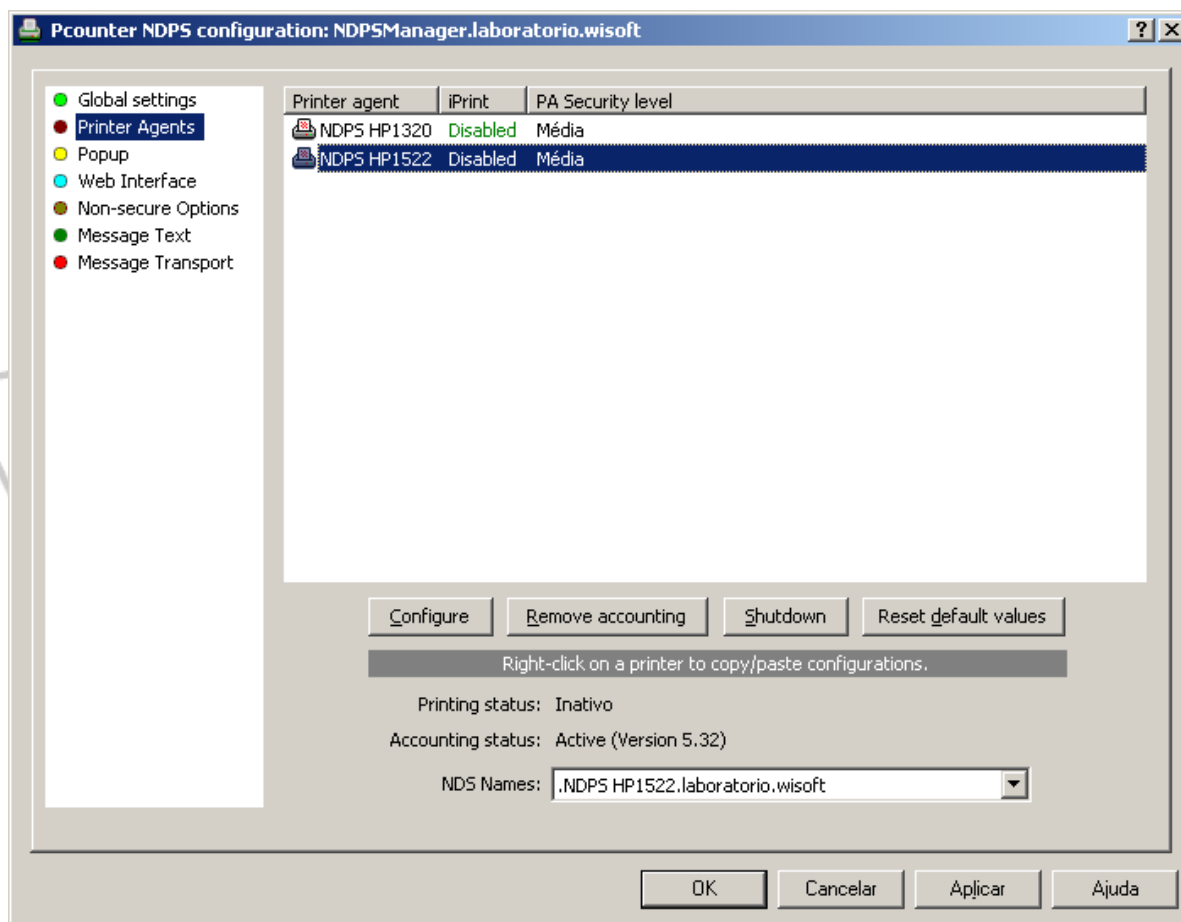
## Item Global Settings

- 1) Configure o campo Numerical Format como *Currency*;
- 2) Configure a opção *Delete held jobs after xx minutes* com um tempo em minutos, onde sistema irá excluir os jobs que não forem autenticados pela Janela de Popup. Em geral, esta opção é configurada com valores entre 15 - 30 minutos.



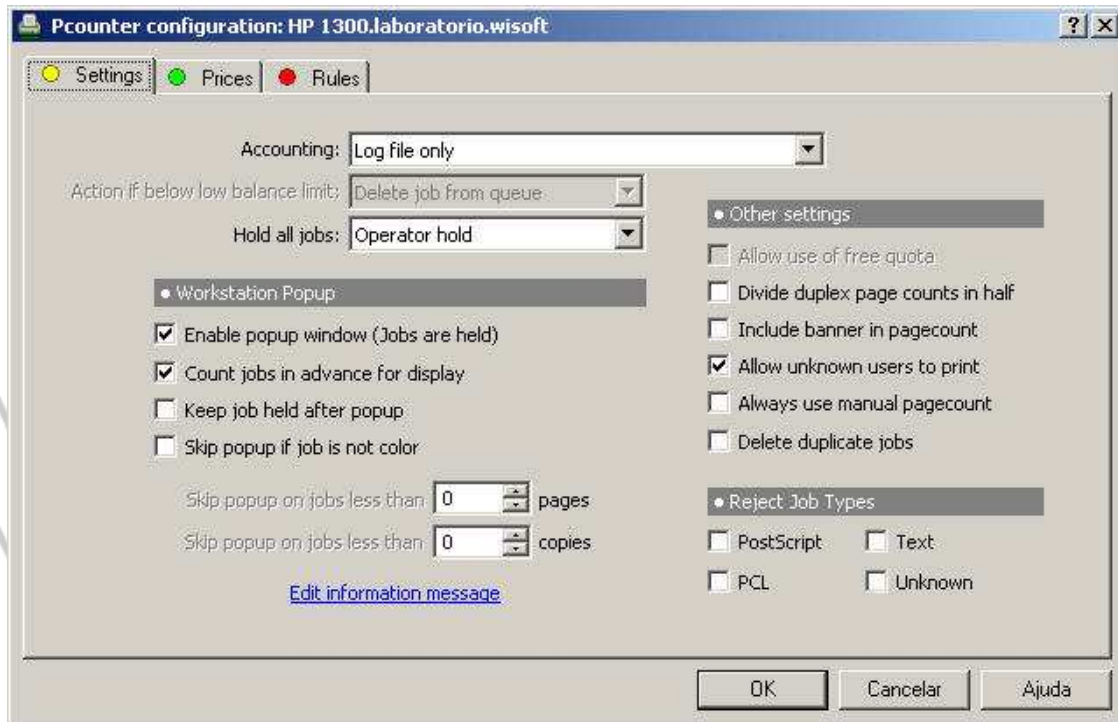
## Item Printer Agents

- 1) Selecione a impressora que já possui está monitorada e clique no botão configure;
- 2) A nova janela que será exibida é referente à próxima etapa de configuração (Configuração da Impressora). Siga os passos descritos nessa etapa. Uma vez concluídos, volte à guia Printer Agents e clique no botão Shutdown e, em seguida, no botão Startup para que as alterações sejam confirmadas. Repita esse procedimento para todas as impressoras monitoradas pelo Pcounter.



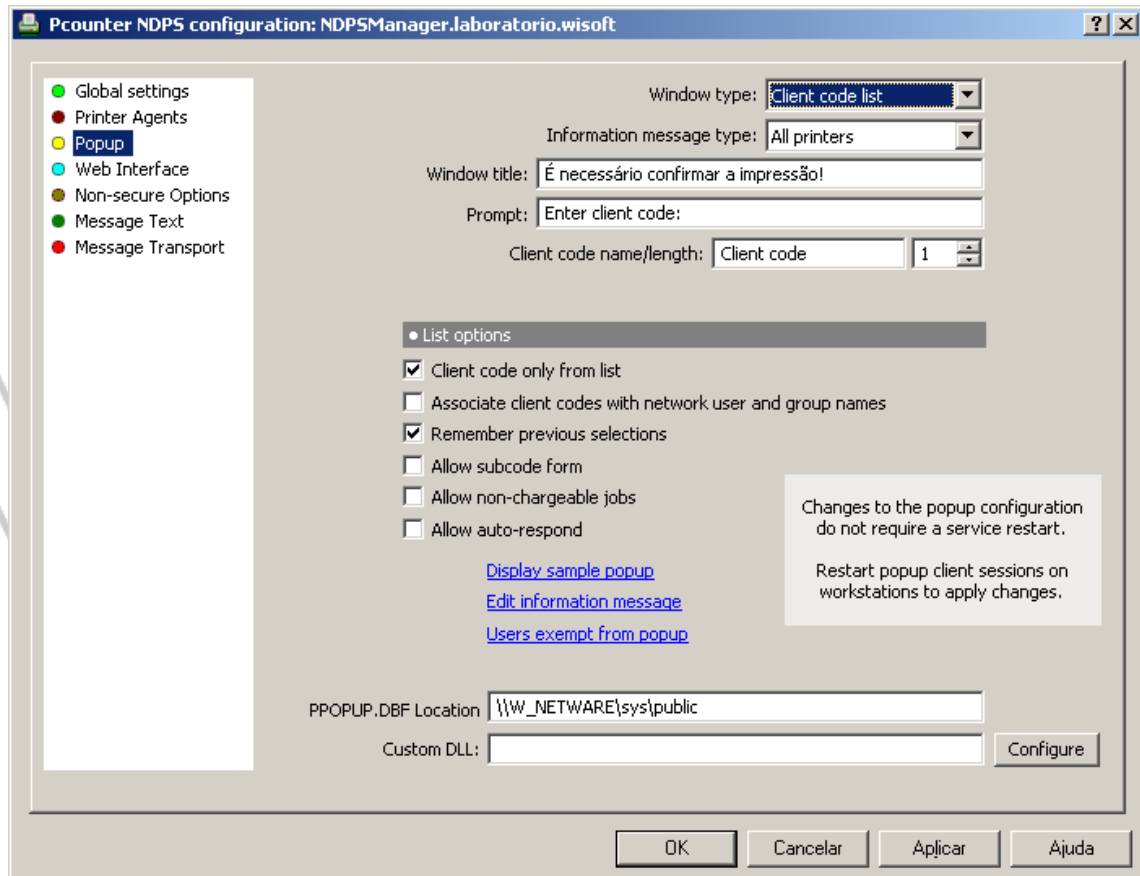
## Configuração da Impressora

- 1) Configure o campo Accounting como *Log file only*;
- 2) Marque a opção *Enable popup window*;
- 3) Acesse a tab Prices e no quadro Allow Paper Size selecione os tipos de papel que sua impressora suporta. Através dos quadros Black Price e Color Price, de acordo com o formato de papel selecionado, defina os custos para a impressão monocromática e colorida. No campo Default Size, especifique o tamanho de folha padrão para a impressora.
- 4) Clique em Ok para confirmar as alterações.



## Item Popup

- 1) Configure o campo Window Type como *Client Code list*, caso utilize os client codes em apenas um nível. Escolha *Matter Numbers* caso utilize dois níveis (client code e subcode) ;
- 2) Configure o campo Information message como *All printers*;
- 3) Clique no link *Edit information message* e digite a mensagem que será exibida ao usuário quando a janela de popup for exibida.
- 4) Configure as opções localizadas no painel List Option como desejar. Veja abaixo uma descrição das opções disponíveis.



**Client Code only from list:** Com esta opção marcada, os usuários são forçados a selecionar o client code a partir da lista. Caso contrário, será permitido que os usuários digitem um código manualmente.

**Subcode only from list (disponível apenas para a opção Matter numbers):** Com esta opção marcada, os usuários são forçados a selecionar o subcode a partir da lista. Caso contrário, será permitido que os usuários digitem um código manualmente.

**Associate Client Codes with Network users and group names:** Esta opção permite que diferentes listas de client codes sejam exibidas para diferentes grupos e/ou usuários. Os usuários terão acesso somente a listas de client codes associadas aos grupos de rede a que eles pertencem ou àqueles que estejam associados com suas contas de logon.

**Remember previous selection:** A janela de PPOPUP pode manter as escolhas anteriores para a conveniência do usuário. Entretanto, caso seja requerido que os usuários informem um novo client code para cada job de impressão, então o PPOPUP removerá as entradas do campo a cada nova submissão de job.

**Allow non-chargeable jobs:** Permite aos usuários selecionar uma opção na janela de Popup que permite registrar um job como não cobrado.

**Allow Auto-response:** Essa função permite aos usuários manter a entrada mais recente informada na janela PPOPUP por um determinado período de tempo, período este em que os jobs serão enviados automaticamente sem a necessidade de novas exibições desta janela. Caso o usuário deseje cancelar essa funcionalidade, basta desabilitá-la nas preferências do executável PPOPUP.

**Passos Finais**

- 1) Inicie o NDPS Manager para termos certeza que as alterações serão aplicadas.
- 2) Copie o utilitário Ppopup.exe para as estações clientes. Sugerimos que o mesmo seja configurado para iniciar automaticamente através do menu Inicializar do Windows ou mesmo via Script de Logon. O arquivo Ppopup.exe pode ser localizado na estação onde o Pcounter foi instalado, através do caminho C:\Arquivos de Programas\Pcounter for Netware\Netware\. Para que a janela de popup seja exibida ao usuário é necessário que o Ppopup esteja em execução na estação de trabalho.

**Suporte a impressão Macintosh**

Para obter maiores instruções sobre como configurar o Pcounter (modo NDPS) para contabilizar jobs oriundos do MAC, por favor, acesse a documentação **Configurações do Pcounter Netware (modo NDPS) para impressões Macintosh** através do link [http://www.pcounter.com.br/pdf/macintosh\\_netware.pdf](http://www.pcounter.com.br/pdf/macintosh_netware.pdf).