

Guia de Relatórios de Impressão do Pcounter

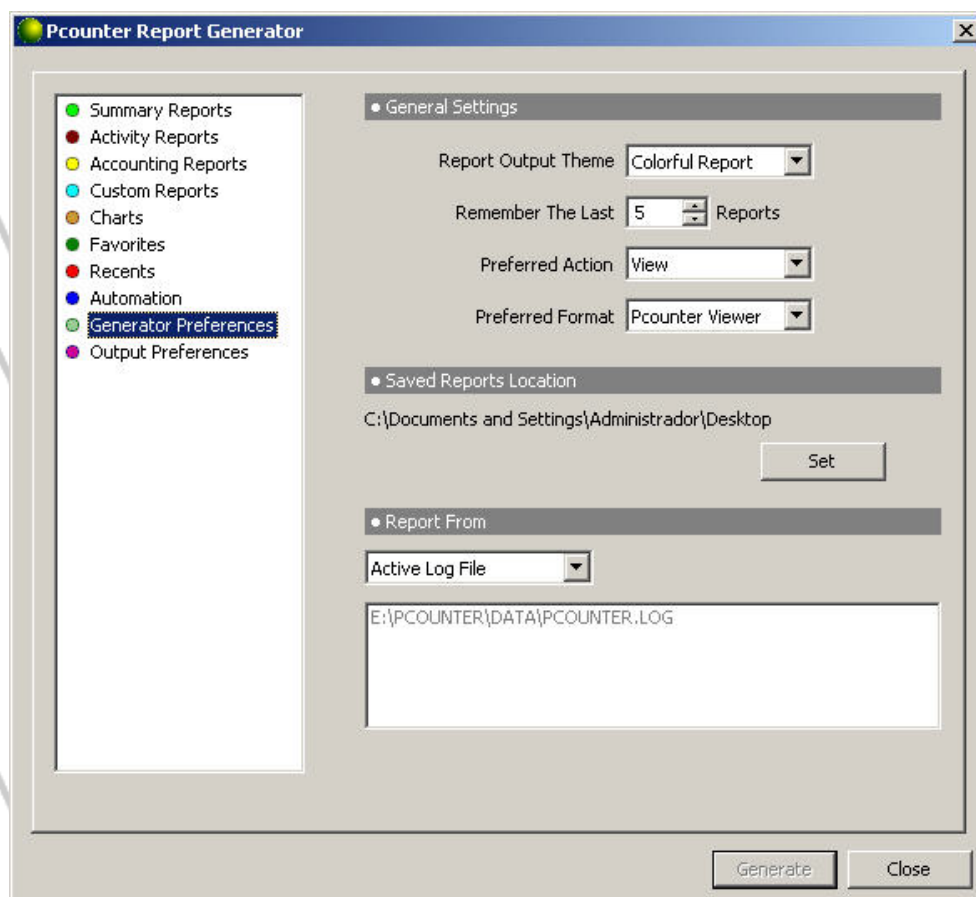
Objetivo:

Apresentar as várias opções de relatórios de impressão que o Pcounter disponibiliza em sua interface, fornecendo ao administrador os procedimentos para a geração destes relatórios.

Parâmetros Iniciais

Antes de partirmos diretamente para a geração dos relatórios propostos pelo Pcounter, precisamos definir algumas configurações preliminares que servirão de base para a obtenção de dados, visualização e nível de detalhamento, entre outras opções. Para isso, siga os passos abaixo:

- Através da interface Pcounter Administrator, na barra de ferramentas, clique no botão Reports.
- Na janela Pcounter Report Generator selecione o item de menu Generator Preferences e defina as seguintes opções:



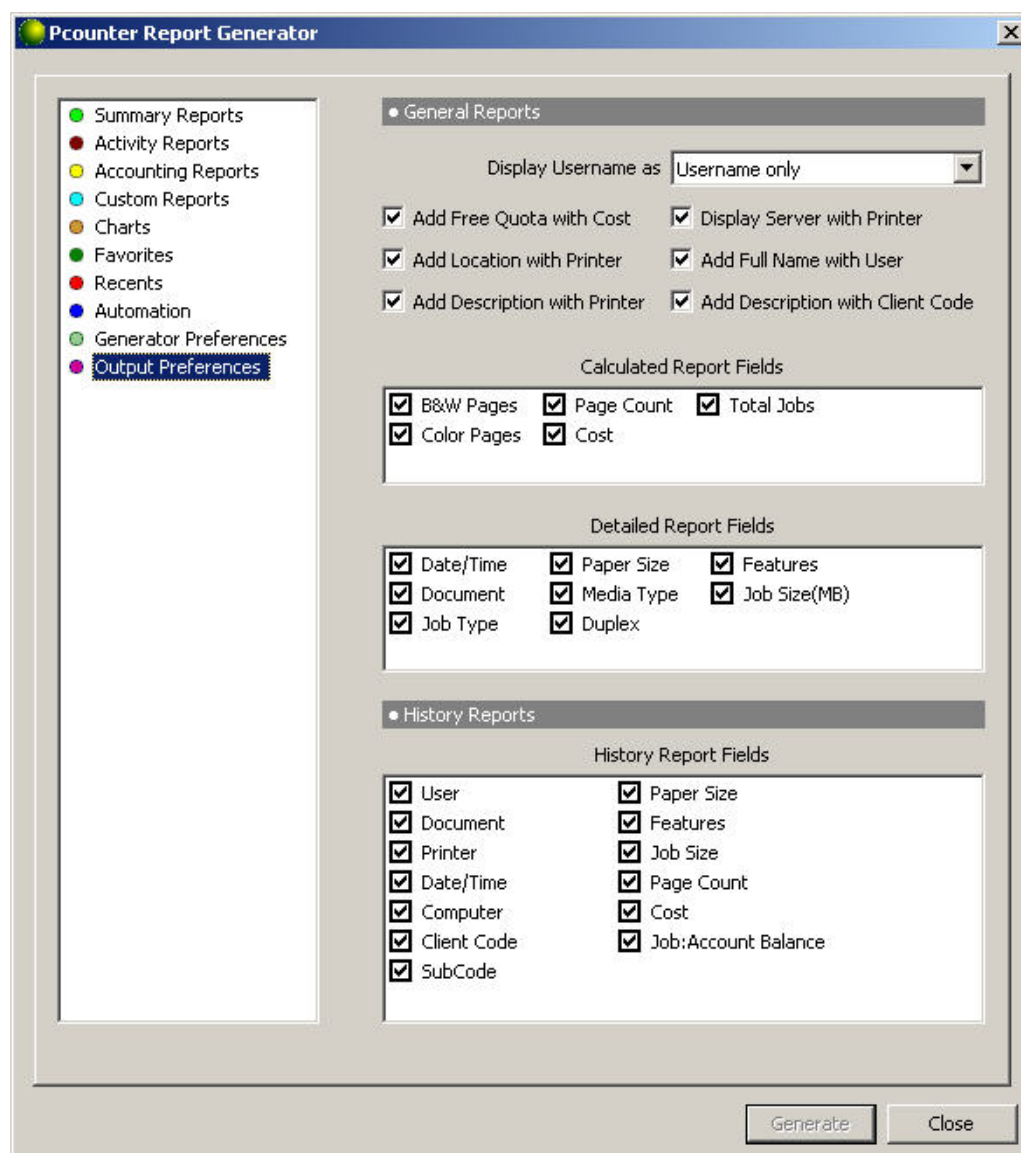
- **Report Output Theme:** permite selecionar um tema, ou seja, um modelo gráfico para a visualização dos relatórios que serão emitidos. Porém, é importante destacar que as opções de tema presentes neste campo serão utilizadas somente quando o output de emissão dos relatórios for o formato HTML.
- **Remember the Last Reports:** através desta opção, podemos configurar quantos relatórios permanecerão armazenados temporariamente na interface. A lista dos últimos relatórios emitidos pela interface fica disponível na opção Recents, permitindo a re-emissão desses relatórios.
- **Preferred Action:** definimos se o relatório será Visualizado, Visualizado e Armazenado em arquivo, somente Armazenado ou encaminhado diretamente à impressora.
Como opções de armazenamento dos relatórios em formato de arquivos, temos HTML, XLS, XML e CSV. A impressão do relatório diretamente para a impressora suporta a formatação padrão do Pcounter ou em HTML.
- **Preferred Format:** neste campo, selecionamos o formato de saída ou a interface para a visualização do relatório em questão.
O Pcounter oferece as seguintes opções para visualização: Visualizador HTML do próprio Pcounter, Interface Pcounter, Microsoft Excel ou Browser padrão da Web.
- **Saved Reports Location:** permite configurar um caminho preferencial para o armazenamento do relatório emitido, caso seja selecionada a opção de armazenar o relatório no item *Preferred Action*.
- **Report From:** define quais arquivos de log serão utilizados para a emissão dos relatórios no Pcounter. Tenha em mente que esta escolha servirá como base de dados para todo e qualquer relatório emitido pelo Pcounter. Isso significa que qualquer filtragem ou seleção de data realizada durante a geração de relatórios no Pcounter estará limitada à esta seleção.

O campo Report From apresenta as seguintes opções:

- ➔ **Active log file:** o Pcounter faz uma busca específica pelo arquivo Pcounter.log.
- ➔ **Active log directory:** o Pcounter buscará automaticamente pela pasta default "Data", que armazena todos os arquivos de log, utilizando todos os logs ali presentes.
- ➔ **Custom log directory:** devemos informar qual diretório armazena os arquivos de log do Pcounter.
- ➔ **Custom log files list:** permite informar quais arquivos de log serão consultados para servir de base para a emissão dos relatórios.

As configurações preferenciais serão carregadas toda vez que a interface para a geração de relatórios for acessada. Contudo, nada impede que essas configurações sejam alteradas no momento da emissão de um relatório específico.

c) Acesse o item de menu Output Preferences e defina as seguintes opções:



- **Display Username As:** define como o nome do usuário será exibido na coluna Username, disponível nos relatórios emitidos. As opções básicas para este campo são: Username only e Domain/Username. Quando o ambiente de impressão é baseado em domínio as seguintes opções são adicionadas: UPN, Canonical Name e FQDN.

A seguir, dispomos de algumas caixas de seleção que permitem enriquecer ainda mais os relatórios com informações pertinentes às Impressoras, aos Usuários e aos Centros de Custo.

- **Add Free Quota with Cost:** adiciona a coluna Cota Grátis ao relatório, exibindo a cota extra destinada ao usuário em questão.
- **Add location with Printer e Add description with Printer:** informa a localização e a descrição das impressoras conforme o driver criado no Windows. Você pode consultar esses dados na guia Geral das propriedades da impressora.
- **Display server with printer:** exibe o nome do Servidor antes do nome da impressora nos relatórios emitidos pelo Pcounter. É um recurso interessante quando nos deparamos com ambientes que possuam mais de um servidor de impressão, especialmente nos casos onde temos o mesmo nome de impressora em servidores distintos.
- **Add Full Name with User e Add Description with client code:** adicionam aos relatórios colunas para a exibição do Nome Completo do Usuário e Descrição dos Centros de Custo, respectivamente.

A seguir, temos ainda três painéis que são de extrema importância para os relatórios obtidos pelo Pcounter, já que através deles direcionaremos os resultados obtidos durante a emissão desses relatórios.

- **Calculated report fields:** Exibe informações básicas, geradas durante o processo de contabilização realizado pelo Pcounter, em qualquer relatório emitido, como: páginas mono e color, número de páginas impressas, custo das impressões e o total do número de jobs impressos.
- **Detailed report fields:** Inclusão de dados capturados pelo Pcounter no spooler do Windows, durante a impressão de jobs, fornecendo maiores informações, através das seguintes opções: data e hora da impressão, nome do documento, tipo do documento impresso, formato de página, tipo de papel, duplex, características da impressão e tamanho do job em MB.
- **History Report Fields:** Seleção de informações abrangentes que poderão ser exibidas nos históricos de impressão. Neste painel, dispomos dos seguintes itens: proprietário do job, nome do documento, impressora, data e hora da impressão, computador de onde a impressão foi submetida, centro de custo, subcode, formato de página, características da impressão, tamanho do job em bytes, páginas impressas, custo das impressões e saldo do usuário após a impressão.

Os itens dispostos no item Output Preferences possibilitam um primeiro nível de customização dos relatórios que desejamos gerar, já que podemos assim delimitar as informações que são interessantes para nosso controle.

Interface Padmin - Históricos e Relatórios

A interface Pcounter Administrator (PAdmin) fornece as opções para gerenciar as cotas de impressão de seus usuários, adicionar/remover centros de custo (Client Codes), associar centros de custo aos seus usuários, gerenciar um banco de dados de usuários proprietário e gerar históricos e relatórios de impressões.

Histórico de Impressão:

a) Histórico de impressão por Usuário

1. Através da guia User accounting, selecione o usuário/grupo no qual se deseja gerar o histórico de impressão;
2. Clique com o botão direito do mouse sobre o mesmo e, em seguida selecione, a opção Print History.

Esta opção gera um histórico de impressão sobre um usuário/grupo que teve suas impressões monitoradas e contabilizadas pelo Pcounter. Esse histórico lhe dirá o que o usuário imprimiu, quando e onde, além de lhe mostrar quantas páginas foram impressas, o custo total de cada impressão e o saldo do usuário após a contabilização.

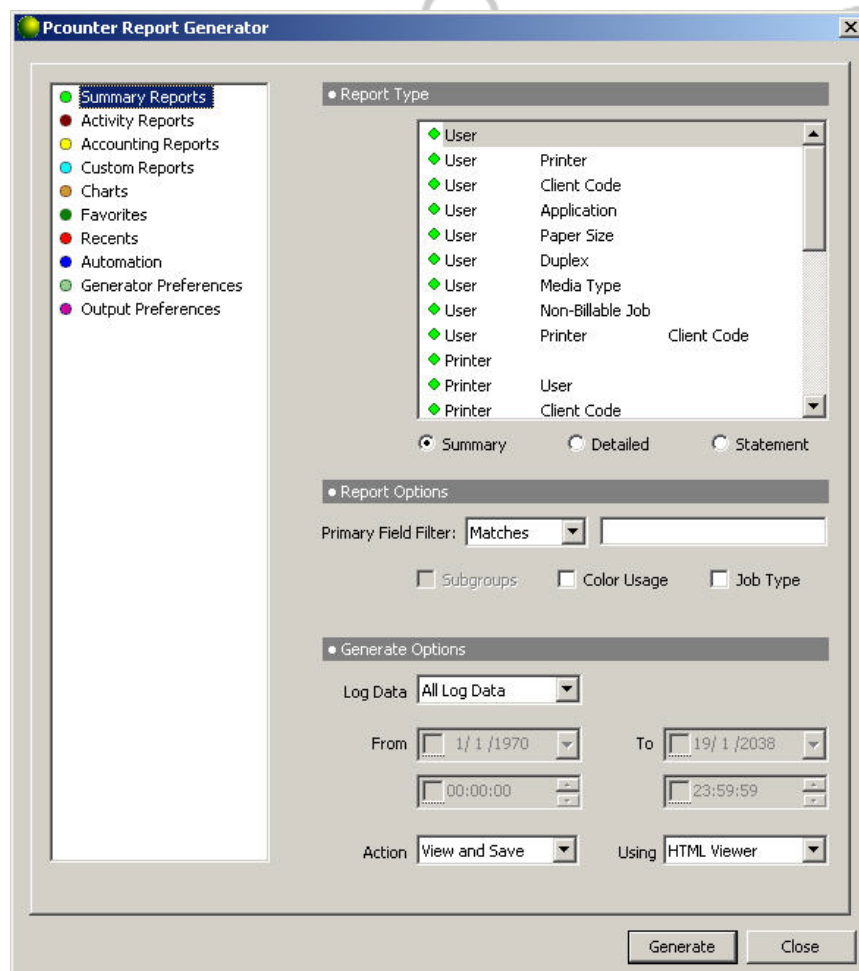
b) Histórico de impressão por Centro de Custo

1. No rodapé da interface Padmin, selecione a guia Client Code;
2. Selecione o centro de custo no qual se deseja gerar o histórico de impressão;
3. Clique com o botão direito do mouse sobre o mesmo e, em seguida, selecione a opção Print History.

Esta opção gera um histórico de impressão sobre um centro de custo que teve suas impressões monitoradas e contabilizadas pelo Pcounter. Esse histórico lhe dirá o que o usuário, previamente associado ao seu centro de custo, imprimiu, quando e onde, além de lhe mostrar quantas páginas foram impressas, o custo total de cada impressão e o saldo do usuário após a contabilização.

Relatórios de Impressão:

Através da guia User accounting, selecione o menu Utility e, em seguida, a opção Report:



Opções de relatório:

Summary reports: Disponibiliza uma extensa lista com opções de relatórios pré-definidos, com diferentes níveis de detalhamento, sempre com foco em 3 informações básicas coletadas pelo Pcounter: Usuário, Impressora e Centro de Custo. Além das opções básicas que são os relatórios simples por Usuários, Impressoras e Centros de Custo, observamos que algumas opções de relatório possuem dois e até três elementos para o cruzamento de informações.

O item Summary Reports oferece opções de filtragem sobre os dados pertinentes ao Campo Primário, possibilitando restringir a visualização dos relatórios com base no nome de usuário, da impressora ou do centro de custo.

O período em que desejamos visualizar o resultado dos relatórios é totalmente flexível, podendo ser: mês passado e atual; semana passada e atual; dia anterior e atual. Além disso, é possível especificar a data e hora em um determinado intervalo de tempo.

Por fim, é possível alterar a configuração padrão de output do relatório, definindo a ação desejada (apenas visualização dos dados, visualização e armazenado ou impressão direta) e o seu formato de saída (HTML, XLS, etc).

Activity Reports: A partir da seleção de um item primário, como usuário, impressora ou centro de custo, possibilita a geração de diversos relatórios com base nos totais de impressão ocorridos em intervalos de tempo específicos.

Esta opção oferece um comparativo do que, quando e quanto cada usuário, impressora ou centro de custo imprimiu em um intervalo de tempo definido.

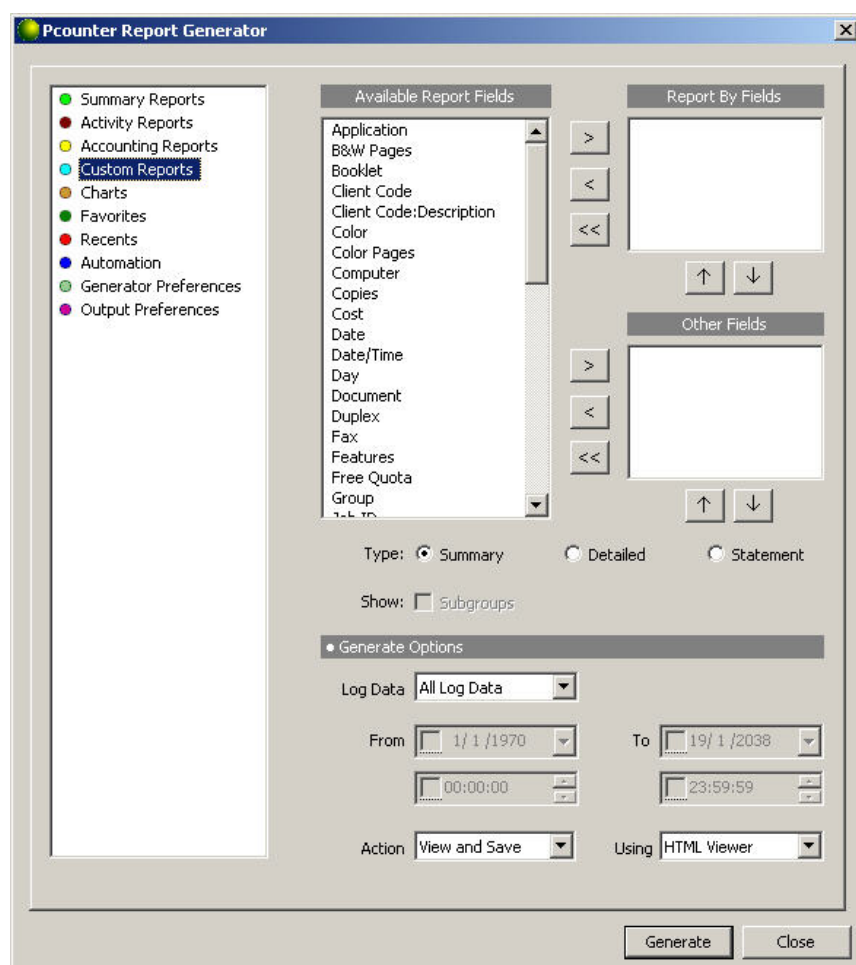
Assim como no item Summary Report, temos aqui as mesmas opções para seleção do nível de detalhamento, filtragem de dados, filtragem por data e escolha do formato de saída do relatório.

Accounting Reports: Emite relatórios com informações pertinentes às ações efetuadas sobre as cotas de impressão dos usuários. Pode indicar quais usuários estão recebendo o maior volume de cota e quem são os responsáveis pelo gerenciamento desses valores.

O Accounting Reports também oferece opções filtragem de dados, filtragem por data e escolha do formato de saída do relatório.

Custom Reports: Apesar das várias opções de relatórios oferecidos pela interface até aqui, neste item é possível criarmos relatórios completamente customizados, com base em todas as informações que são registradas pelo Pcounter.

O item Custom Reports também oferece opções para seleção do nível de detalhamento, filtragem de dados, filtragem por data e escolha do formato de saída do relatório.

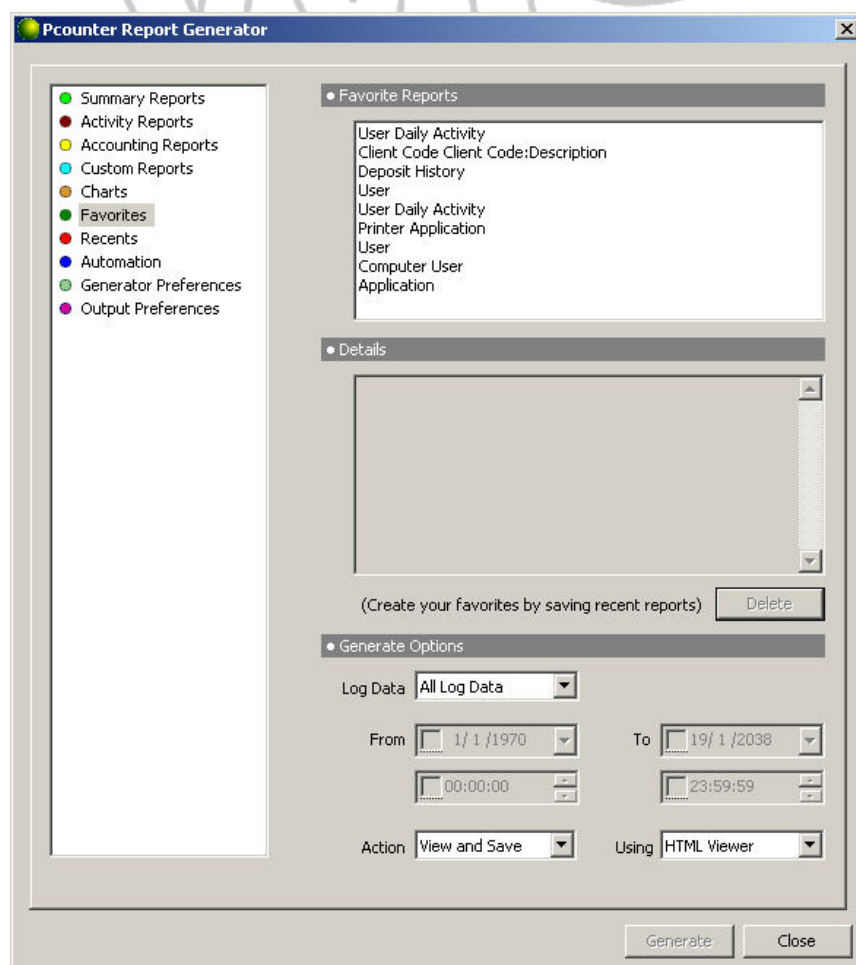


Charts: Esta opção oferece a visualização dos dados contabilizados através de gráficos. Enquanto no modo de visualização em texto, oferecido pelos demais itens, obtemos detalhes e customização das informações capturadas pelo Pcounter, o relatório em modo gráfico nos oferece uma ótima opção para a visualização de informações sumarizadas.

Entretanto, a disponibilidade dos relatórios gráficos depende de acesso à internet, já que a ferramenta realiza essa função via Google.

O item Charts oferece opções para seleção do tipo de gráfico a ser gerado, filtragem de dados e filtragem por data.

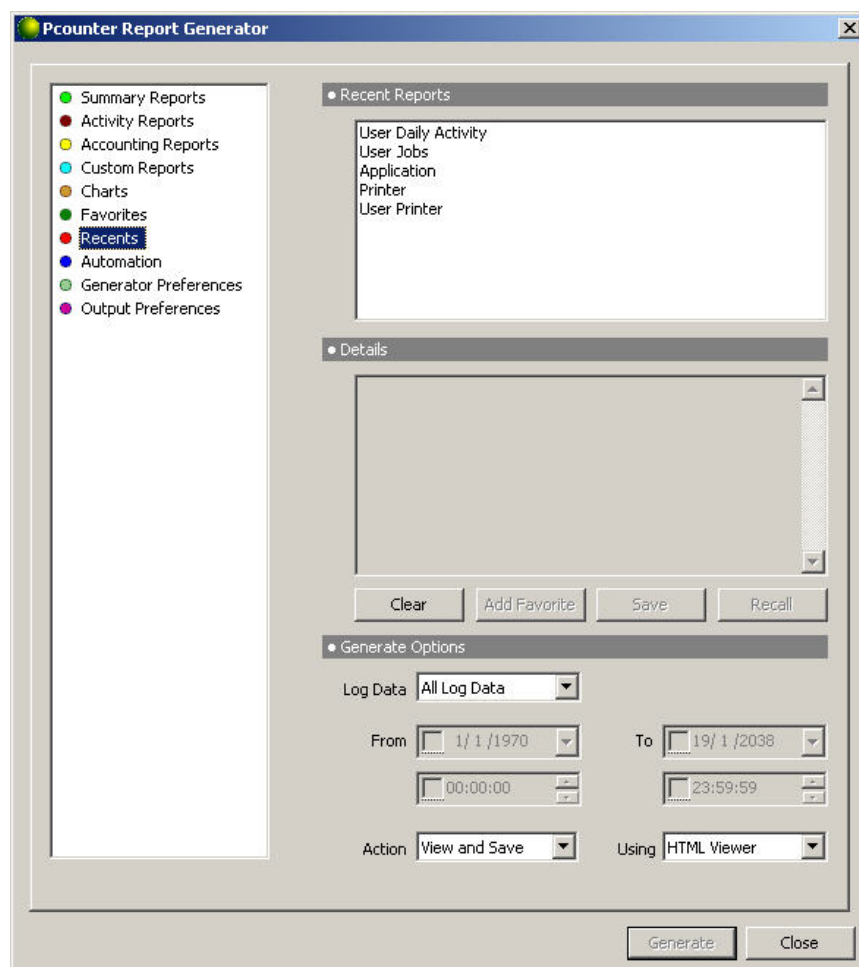
Favorites: Consolida em uma única interface a listagem de todos os relatórios necessários que o Pcounter proporciona para um ambiente de impressão em particular, armazenando toda a estrutura definida destes relatórios, previamente gerados pelas outras opções apresentadas.



A partir da seleção prévia dos relatórios que serão utilizados aqui, basta o administrador acessar o item Favorites, selecionar o relatório desejado e ajustar apenas o intervalo de data e, se necessário, o output deste relatório.

NOTA: A inserção dos relatórios à lista de favoritos deve ser realizada através do item Recents, o próximo tópico a ser abordado. Além de oferecer opções para filtragem por data e escolha do formato de saída do relatório, o item Favorites permite a visualização das principais características dos relatórios.

Recents: O Pcounter é capaz de armazenar uma listagem dos últimos relatórios emitidos. Através do item Recents, temos à nossa disposição a relação dos últimos relatórios gerados pelo Pcounter.



Por padrão, permanecem armazenados da listagem Recents os últimos 5 (cinco) relatórios emitidos. Esta configuração pode ser alterada através do item Generator Preferences.

Automation: Opção de relatório ainda em fase de implementação.

Exemplos de Relatórios:

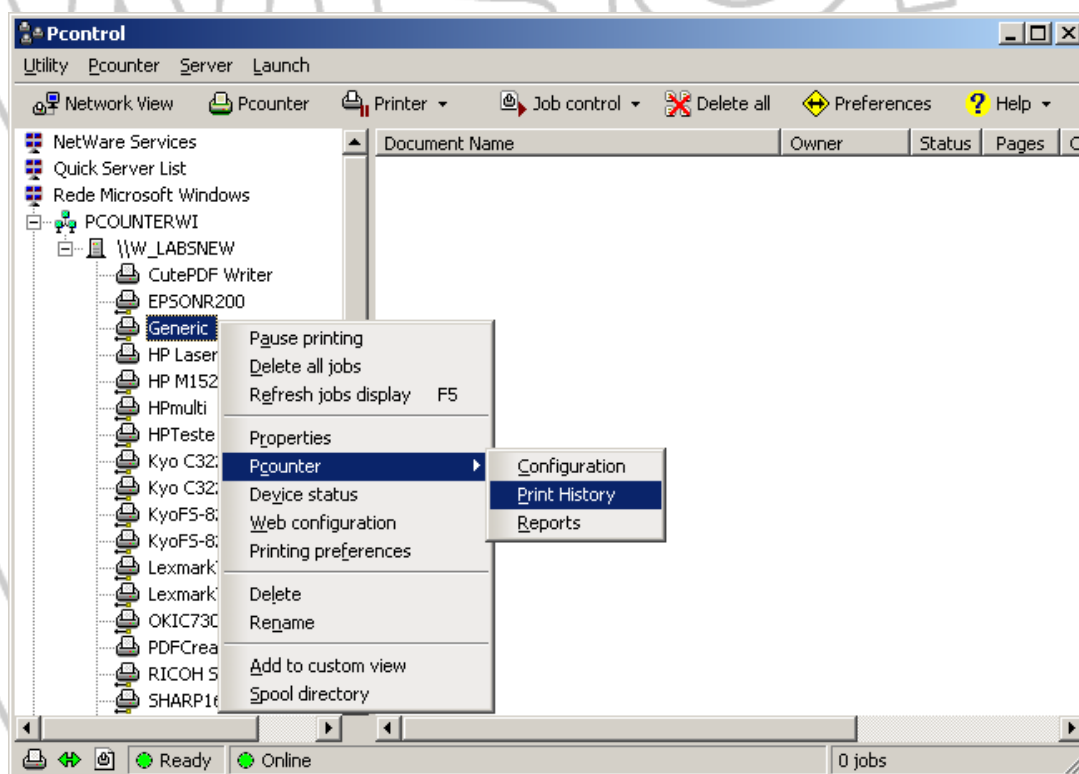
Através do link <http://www.pcounter.com.br/produto/como2.html> você poderá visualizar, através de demonstrações animadas, detalhes de como gerar relatórios do Pcounter, conforme as opções acima descritas.

Interface Pcontrol - Históricos e Relatórios por Impressora

A interface Pcontrol é onde você pode configurar e o gerenciar as impressoras do Pcounter. Ela também lhe possibilita gerar vários relatórios de impressão, conforme apresentado a seguir:

Histórico de Impressão:

1. Acesse a interface Pcontrol através do menu Iniciar / Programas / Pcounter for NT / Pcontrol.
2. Na parte esquerda da tela, clique com o botão direito do mouse sobre a impressora que se deseja visualizar/imprimir o histórico e selecione Pcounter / Print History.



3. A seguinte janela será exibida, contendo todas as informações sobre as impressões que o dispositivo selecionado realizou.

Usuário	Documento	Data/Hora	Computador	Tama...	Recursos	Tamanho...	Páginas Imp...	Custo
PCOUNTERWI\Administrador	Página de teste	30/01/2009 15:05...		A4	Cópias=1; TipodeArquivoImpres...	38347	1	0.05
PCOUNTERWI\Administrador	Página de teste	30/01/2009 15:07...		A4	Cópias=1; TipodeArquivoImpres...	38677	1	0.05
PCOUNTERWI\Administrador	Página de teste	30/01/2009 15:08...		A4	Cópias=1; TipodeArquivoImpres...	38356	1	0.05
PCOUNTERWI\Administrador	Página de teste	30/01/2009 15:14...		A4	Cópias=1; TipodeArquivoImpres...	38347	1	0.52
PCOUNTERWI\Administrador	Página de teste	05/02/2009 10:45...		A4	Cópias=1; TipodeArquivoImpres...	38346	1	0.52
PCOUNTERWI\suporte2	Página de teste	18/03/2009 12:19...	\\W_LABSNEW	A4	Cópias=1; TipodeArquivoImpres...	38689	1	0.52
PCOUNTERWI\suporte2	Página de teste	18/03/2009 12:20...	\\W_LABSNEW	A4	Cópias=1; TipodeArquivoImpres...	38689	1	0.52
PCOUNTERWI\suporte2	Página de teste	18/03/2009 12:35...	\\W_LABSNEW	A4	Cópias=1; TipodeArquivoImpres...	38689	1	0.52
PCOUNTERWI\suporte2	Página de teste	18/03/2009 12:36...	\\W_LABSNEW	A4	Cópias=1; TipodeArquivoImpres...	38680	1	0.52
PCOUNTERWI\suporte2	Página de teste	18/03/2009 13:07...	\\192.168.12...	A4	Cópias=1; TipodeArquivoImpres...	38708	1	0.52
PCOUNTERWI\suporte2	Página de teste	18/03/2009 13:07...	\\192.168.12...	A4	Cópias=1; TipodeArquivoImpres...	38708	1	0.52
PCOUNTERWI\suporte2	Página de teste	18/03/2009 13:08...	\\192.168.12...	A4	Cópias=1; TipodeArquivoImpres...	38708	1	0.52
PCOUNTERWI\suporte2	Página de teste	18/03/2009 13:08...	\\192.168.12...	A4	Cópias=1; TipodeArquivoImpres...	38699	1	0.52
PCOUNTERWI\suporte2	Página de teste	18/03/2009 13:09...	\\192.168.12...	A4	Cópias=1; TipodeArquivoImpres...	38708	1	0.52
17 Total de Trabalhos								
Relatório Totais						632788	18	5.92
Média do Trabalho						37222.824	1.059	0.35

Notas:

- ❑ Você poderá customizar a visualização do histórico de impressão através do ícone Preferences .

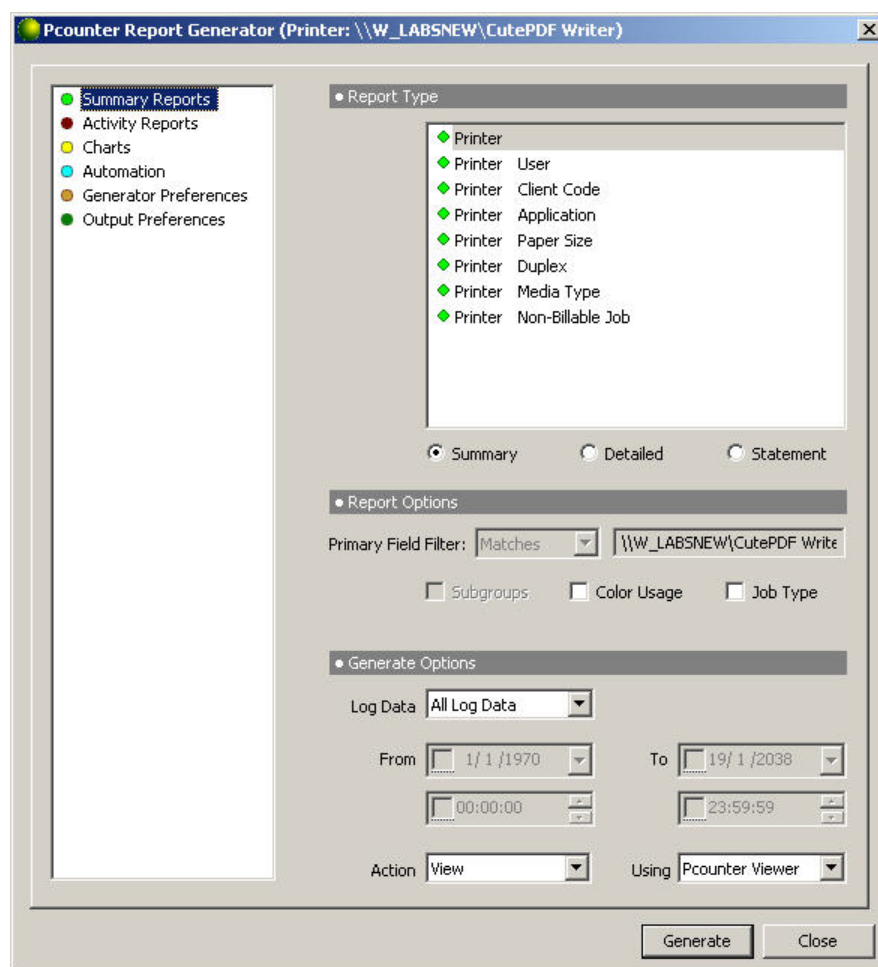
Após emitir um histórico de impressão, ao clicar sobre o botão Preferences, você poderá selecionar as colunas que deseja exibir, mesmo após a geração do histórico.

- ❑ Além de visualizar, salvar e imprimir o histórico, você poderá enviá-lo através de e-mail (em anexo ou no corpo da mensagem) nos formatos HTML, CSV, Texto tabulado ou XLS. No entanto, é necessário que seu aplicativo de e-mail possua compatibilidade MAPI (Ex: Eudora, Outlook, Netscape Communicator, entre outros). Para fazê-lo, basta acessar o menu Email.

Relatórios de Impressão:

O Pcounter também é capaz de gerar relatórios sintéticos sobre o total de impressões por usuários, centros de custo (Client codes), formato de papel e atributos de impressão. Para gerá-los siga os passos abaixo:

1. Acesse a interface Pcontrol através do menu Iniciar / Programas / Pcounter for NT / Pcontrol.
2. Na parte esquerda da tela, clique com o botão direito do mouse sobre a impressora desejada e selecione Pcounter / Reports. A seguinte janela se abrirá:



3. Todos os relatórios de impressão emitidos através da interface Pcontrol têm as impressoras como foco principal, diferentemente da interface Padmin que oferece opções mais abrangentes.
4. No Pcontrol possuímos os seguintes itens de relatórios: [Summary Reports](#); [Activity Reports](#); [Charts](#) e [Automation](#) (clique sobre os itens mencionados para verificar sua descrição).