

Guia de Instalação e Configuração do Pcounter para Windows

Requisitos básicos

- ✓ Arquivo ZIP com a instalação do Pcounter para Windows (que poderá ser encontrado no CD da Wisoft ou obtido através do site www.pcounter.com.br).
- ✓ Computador com um dos sistemas operacionais:
 - Windows NT 4.0 Server ou Workstation (atualizado com o Service Pack 6)
 - Windows 2000 Server ou Professional (atualizado com o Service Pack 4 ou posterior)
 - Windows 2003 Server (atualizado com o Service Pack 1 ou posterior)
 - Windows 2008 Server
 - Windows XP Professional
 - Windows Vista

Nota 1: Por se tratar de um sistema baseado em ambiente servidor, recomendamos a instalação do Pcounter em computadores com os sistemas Windows NT4/2000/2003/2008 Server. Entretanto, para propósitos de avaliação, o Pcounter poderá ser instalado nas demais versões do Windows citadas acima.

Nota 2: Para os sistemas Windows 2003, 2008, XP e Vista será necessária a alteração de uma (ou mais) chave(s) de Registro do Windows. O procedimento simplificado (alteração automática) é descrito mais abaixo, neste guia.

- ✓ Se logar no sistema operacional com a conta do **Administrador** (ou equivalente) para instalar o produto.

Procedimentos necessários

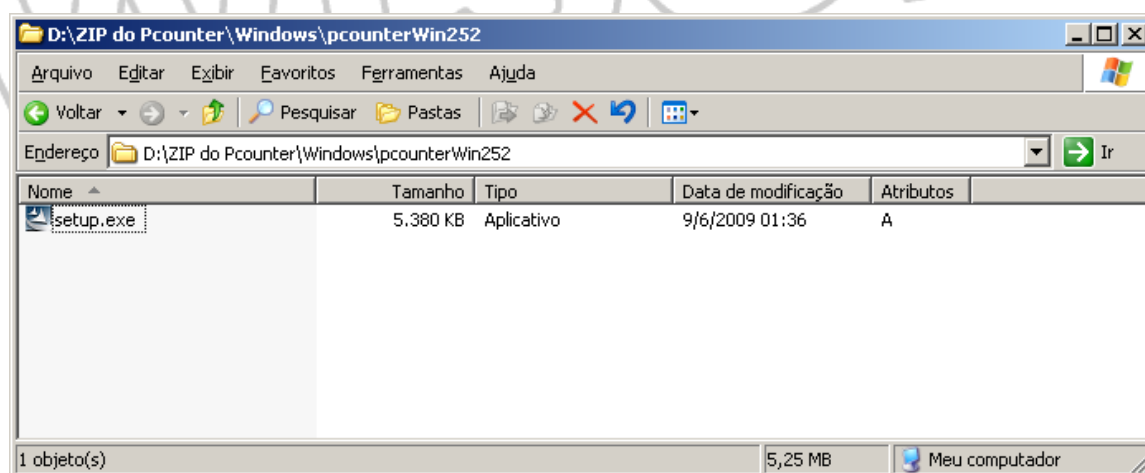
1 - Instalação inicial do Pcounter	2 - Configuração geral do Pcounter
3 - Instalação dos serviços e dos monitores de porta do Pcounter	4 - Configuração dos monitores de porta do Pcounter
5 - Configuração de spool para as impressoras monitoradas	6 - Configuração das impressoras Pcounter
7 - Configuração da interface Padmin	

Instalação Inicial do Pcounter para Windows

Com o arquivo de instalação do Pcounter em mãos, siga os procedimentos de instalação descritos abaixo.

Procedimentos de instalação

1. Descompacte o arquivo de instalação do Pcounter (pcntxxx.zip, onde xxx é a versão do Pcounter) em uma pasta temporária.
2. Acesse a pasta para a qual o arquivo de instalação foi descompactado e execute o arquivo setup.exe.



3. Na janela que exibe o assistente de instalação do Pcounter, pressione Next.
4. Na janela seguinte, selecione a pasta onde deseja instalar o produto. Clique em Next novamente (caso deseje manter a pasta padrão, apenas clique em Next).
5. Na janela Select Program Folder, mantenha a pasta sugerida e clique em Next.
6. Aguarde o término do processo de instalação e, por fim, clique no botão Finish.

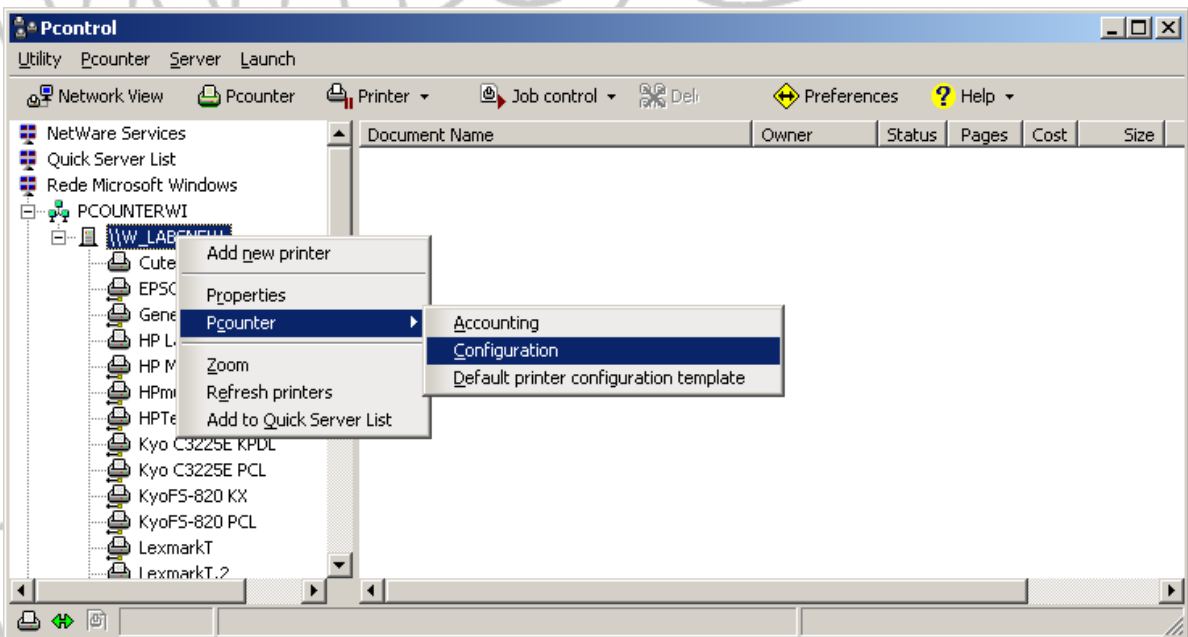
Nota 3: Os serviços do Pcounter (Pcounter Printer Control / Pcounter Data Server) e as Portas Pcounter não são instalados automaticamente durante esse processo. Os procedimentos de instalação desses componentes serão explicados posteriormente.

Configuração Geral do Pcounter na Interface Pcontrol

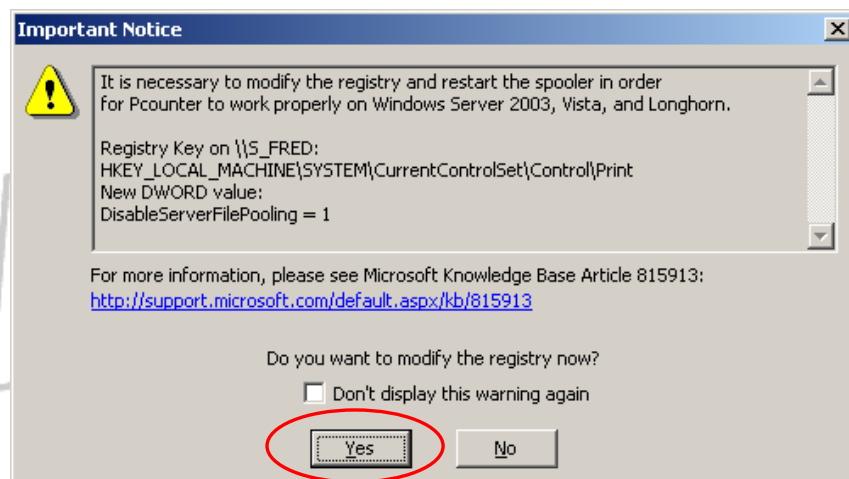
O Pcontrol é a interface de gerenciamento do Pcounter. Ela possibilita a configuração geral do produto e o controle de impressões realizadas através do Pcounter.

Procedimentos de configuração

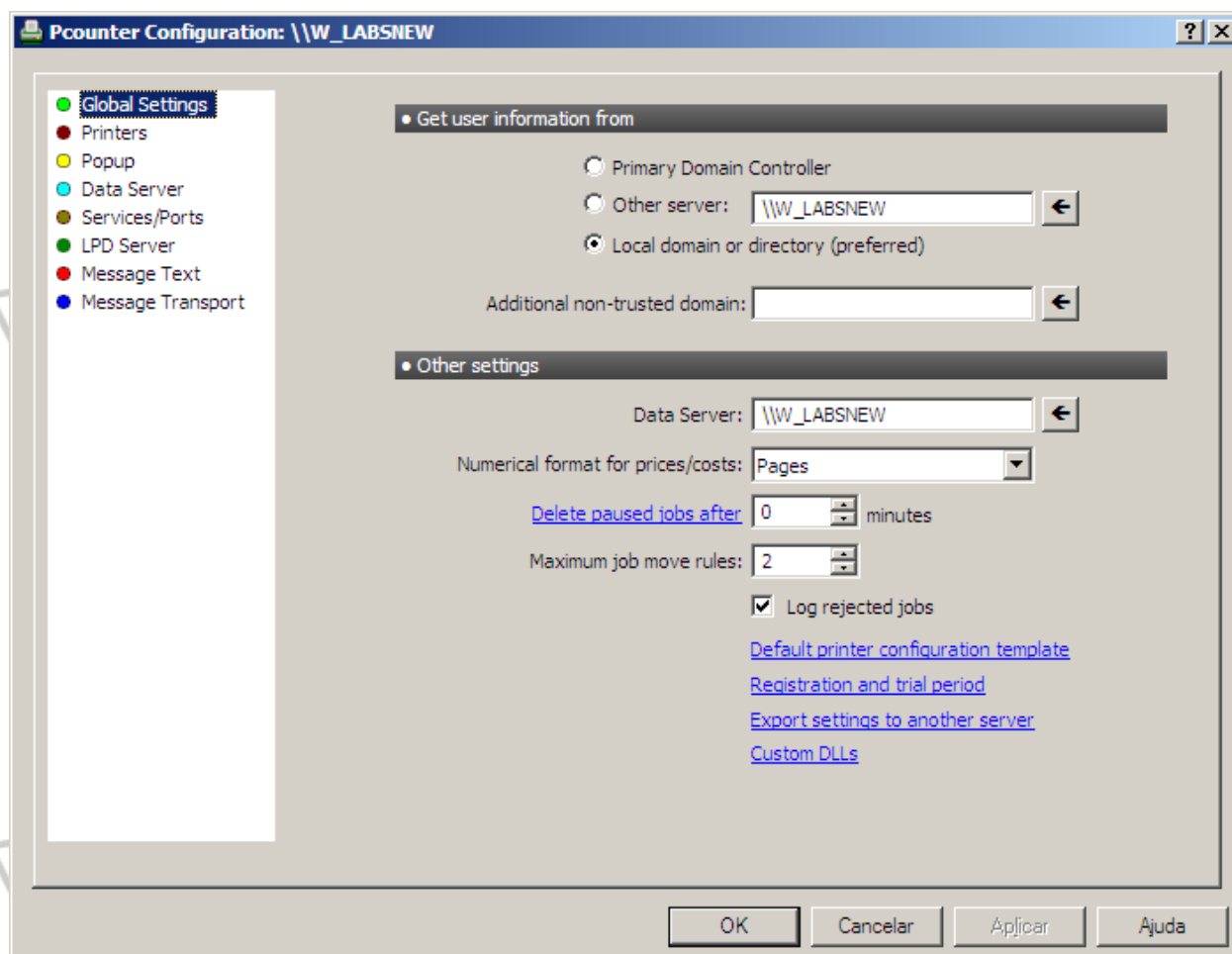
1. Acesse a interface Pcontrol através do menu Iniciar / Programas / Pcounter for NT / Pcontrol.
2. Através desta Interface, localize — na parte esquerda da tela — o servidor onde o Pcounter está instalado (neste exemplo, W_LABSNEW). Clique com o botão direito do mouse sobre o mesmo e acesse a opção Pcounter > Configuration.



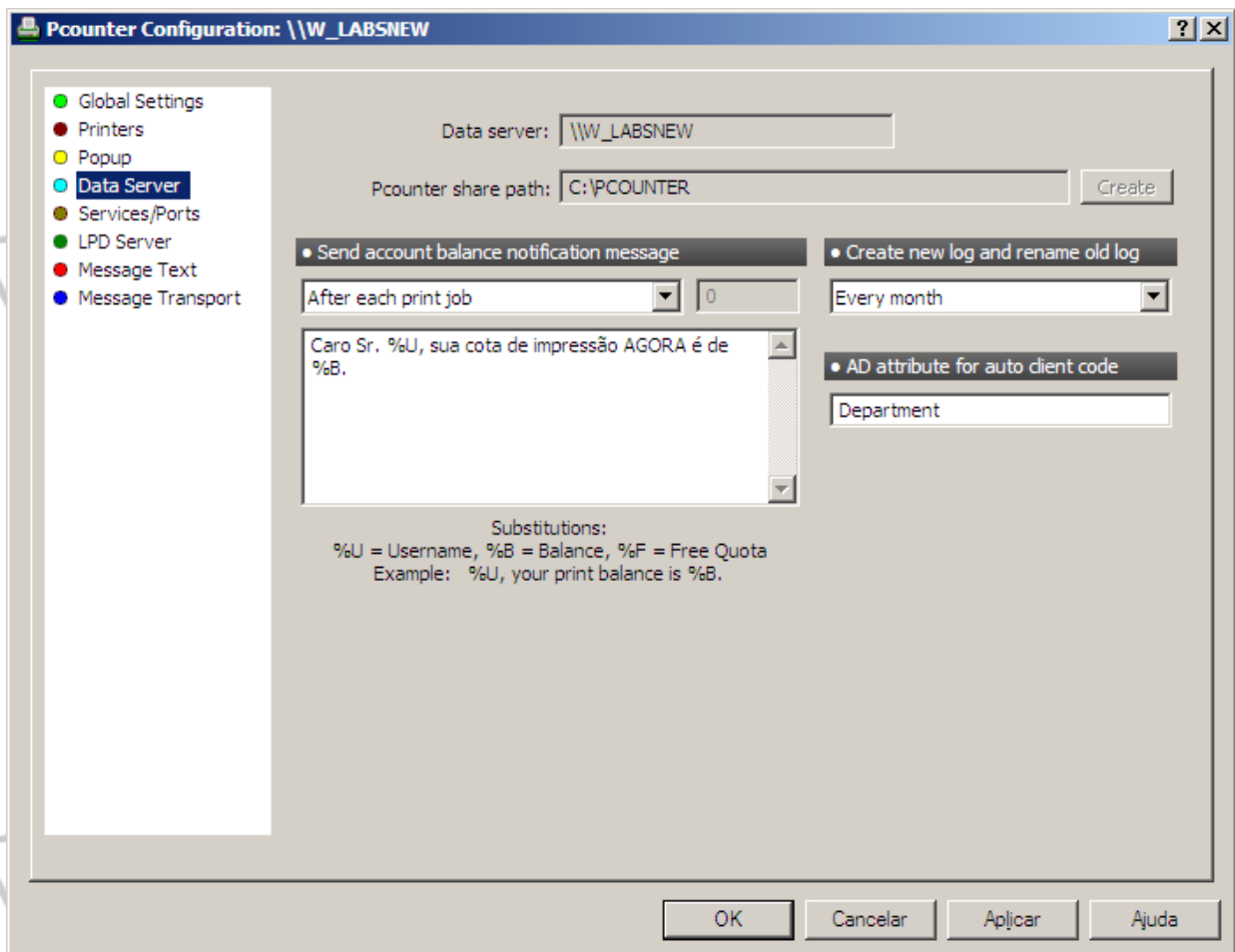
3. Caso esteja instalando o produto em uma máquina com o Windows 2003/2008/Vista, a seguinte tela será exibida. Clique em 'Yes' para prosseguir, clicando em 'OK' na segunda tela e 'Close' na terceira. Isso efetuará as alterações necessárias no registro de forma automática. Para maiores detalhes sobre as chaves de registro alteradas, consulte o manual do Pcounter (disponível em www.pcounter.com.br).



4. No item **Global Settings** (vide tela abaixo), localizado no painel à esquerda, defina os campos:
 - ✓ **Get user information from:** selecione a opção **Local domain or directory** caso seja membro do domínio ou **Primary Domain Controller** caso a sua rede seja baseada em **Active Directory**. Se sua rede for baseada em **Workgroups**, selecione a opção **Other Server** e especifique o servidor onde estão cadastrados os logins dos usuários da sua rede.
 - ✓ **Data Server:** especifique o servidor onde o Pcounter foi instalado.
 - ✓ **Numerical Format:** defina **Pages** para efetuar a contabilização pelo número de páginas impressas (Ex: Maria imprimiu 10 páginas esta semana). Defina **Currency** (preferencialmente, conforme sugere a tela abaixo) para efetuar a contabilização pelo custo da impressão (Ex: João imprimiu 15 páginas esta semana, com o custo total de R\$ 1,50).
 - ✓ **Delete paused jobs after "X" minutes:** defina o tempo que um job de impressão permanecerá pausado na fila de impressão antes de ser removido automaticamente. Defina 0 (zero) caso queira manter as impressões pausadas na fila por tempo indeterminado.
 - ✓ Marque a opção **Log rejected jobs**.

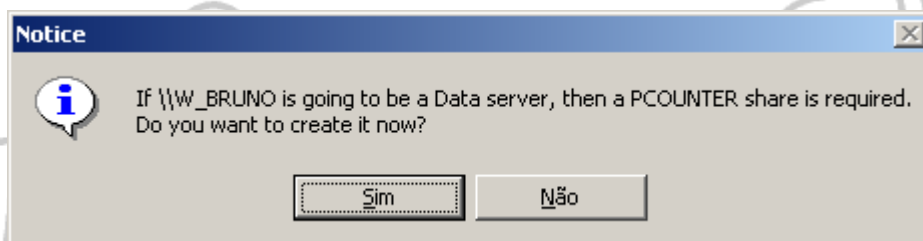


- ✓ Selecione o item Data Server e defina os campos conforme a figura abaixo:



5. Clique no botão OK.

Nota: Pode ser exibida uma tela, informando que o servidor em questão será o Data Server desta instalação, o que indica que esta máquina hospedará o compartilhamento PCOUNTER.

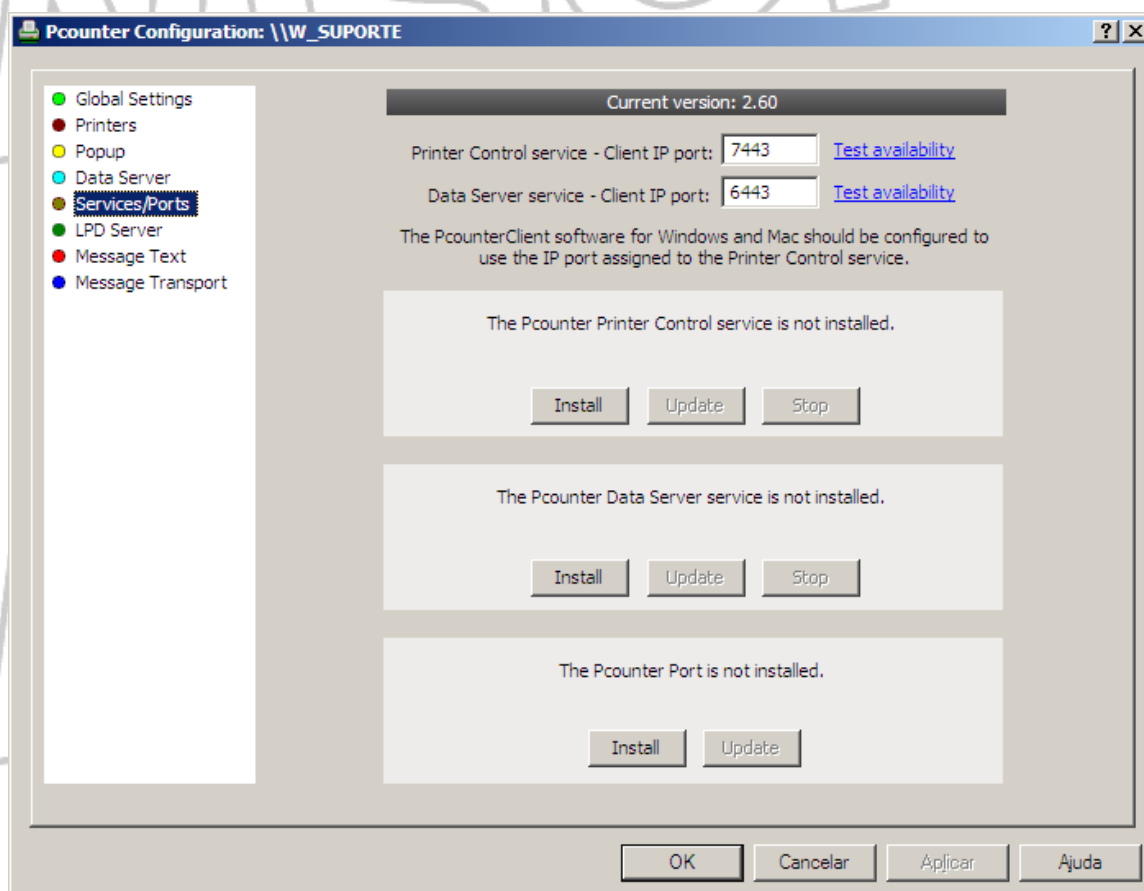


6. Clique sobre o botão Sim e, na tela seguinte, mantenha o diretório sugerido (C:\Pcounter)> Em seguida, clique sobre o botão Create share.

Instalação dos Serviços e dos Monitores de Porta do Pcounter

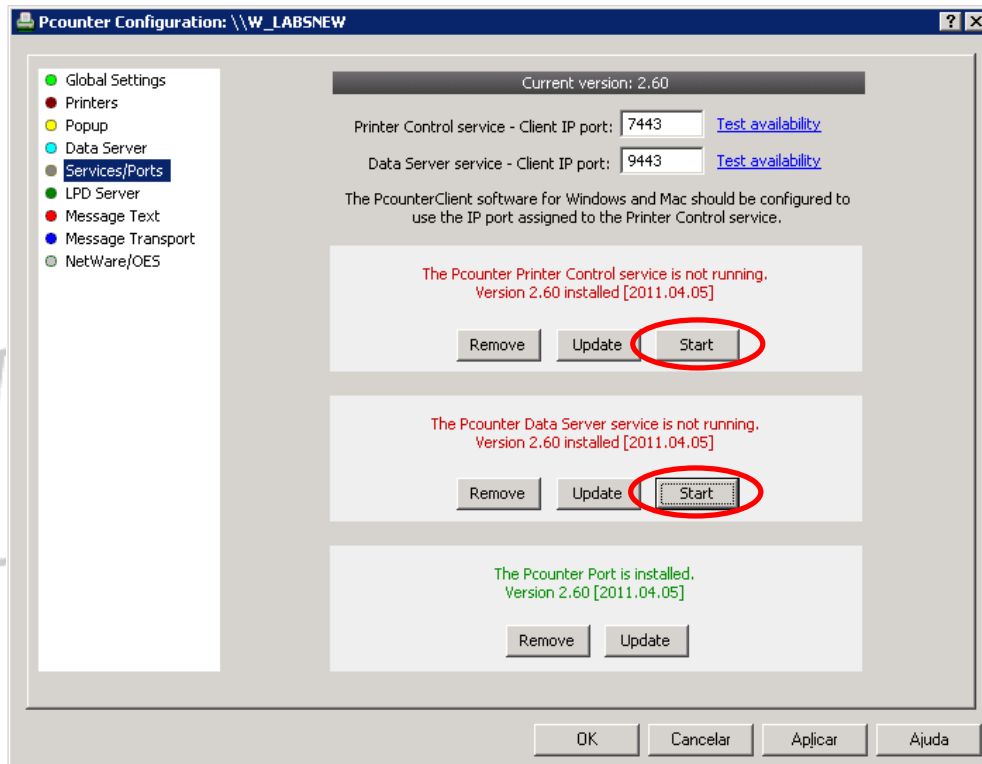
Procedimentos de instalação

1. Através da Interface Pcontrol, localize – na parte esquerda da tela – o servidor onde o Pcounter está instalado. Clique com o botão direito do mouse sobre o servidor e acesse a opção Pcounter > Configuration.
2. Selecione o item **Services/Ports** e clique sobre os três botões **Install** disponíveis na tela. Depois de pressionar cada um destes botões, será exibida uma janela de confirmação onde será necessário pressionar o botão OK.

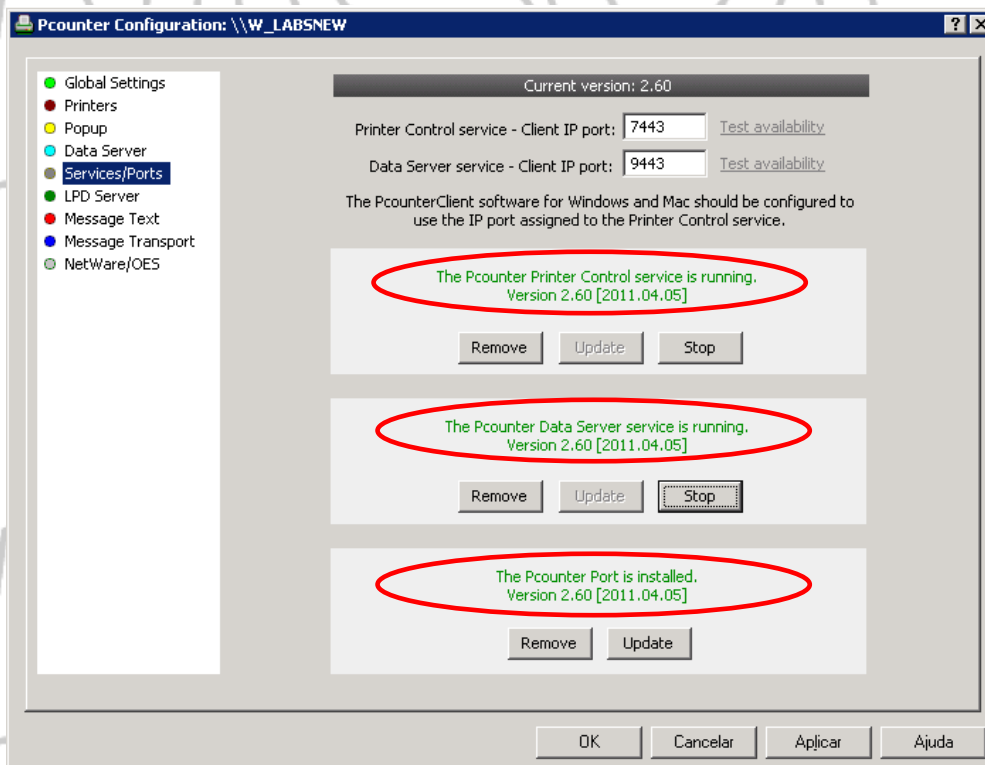


3. Após a instalação dos serviços Pcounter Printer Control e Data Server, serão habilitados os botões Update e Start. Agora, pressione cada um dos botões Start disponíveis na tela para iniciar ambos os serviços do Pcounter.

Nota: Configuração de Porta IP - É necessário designar uma porta TCP/IP para cada um dos serviços Pcounter, para permitir a comunicação entre o PcounterClient.exe (e/ou o cliente Mac OS X) e os servidores Pcounter. As portas IP não serão necessárias se utilizarmos apenas o utilitário PPopup.exe.



4. Verifique se o status dos serviços do Pcounter é: **The Pcounter Printer Control / Data Server service is running (Version x.xxx)**. Verifique também se o status das Portas Pcounter é: **The Pcounter Port is installed (Version x.xxx)**. Caso o status exibido seja diferente dos ilustrados abaixo, repasse os procedimentos de instalação desde o passo 1.



Nota 4: As versões dos monitores de porta e dos serviços do Pcounter deverão ser sempre iguais (neste guia, todos estão na versão 2.43). Por isso, no caso de atualização do Pcounter, não esqueça de verificá-las novamente!

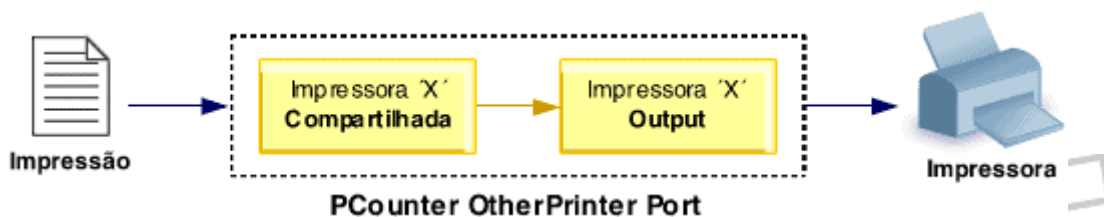
5. Clique em OK para fechar a janela Pcounter Configuration.

Configuração dos Monitores de Porta do Pcounter

Para que o Pcounter efetivamente possa controlar e contabilizar os jobs de impressão submetidos à impressora, será necessário utilizar uma das Portas Pcounter. Cada impressora que necessite ser monitorada no ambiente de impressão requer a designação de uma Porta Pcounter. A Porta Pcounter é um monitor de impressão que se integra diretamente com o Windows Spooler e controla o fluxo de dados de/para as impressoras, permitindo a contabilização e o registro das atividades de impressão.

Existem 4 tipos de monitores de porta, que serão utilizados de acordo com a impressora e a forma com que ela está conectada ao servidor do Pcounter. Note que será necessário designar um nome para cada porta durante o processo de configuração:

- ✓ **TCP/IP (Raw/AppSocket):** É o modo de impressão "raw" utilizado pelo protocolo TCP/IP. Poderá ser utilizado na maioria das impressoras de rede que possuam um IP fixo. O número da porta TCP/IP e o endereço IP do dispositivo deverão ser especificados na configuração desta Porta (caso desconheça o número da porta TCP/IP em que sua impressora recebe os jobs, consulte o manual do dispositivo. A porta mais comum é a 9100). Caso a impressora suporte tal protocolo, você poderá utilizar a opção "SNMP Usage" para obter o status e a contagem do número de páginas impressas.
- ✓ **LPR:** Utiliza o protocolo LPR para enviar os jobs para a impressora / servidor LPD. Poderá ser aplicado nas impressoras de rede que possuam um IP fixo e suportem o protocolo LPR/LPD. O nome da fila LPD e o endereço IP do dispositivo deverão ser especificados na configuração desta Porta Pcounter (caso desconheça o nome da fila LPD na qual sua impressora recebe os jobs, consulte o manual do dispositivo). Caso a impressora suporte tal protocolo, você poderá utilizar a opção "SNMP Usage" para obter o status e a contagem do número de páginas impressas.
- ✓ **Local Port:** Utilizada para monitorar as impressoras conectadas ao servidor Pcounter através de portas paralelas ou da impressão para arquivo.
- ✓ **OtherPrinter Port:** Indicada para monitorar as impressoras que não são suportadas diretamente pelas outras Portas Pcounter (Ex: USB e Appletalk). Esta porta criará uma nova impressora (nomeada "**Nome da impressora**" Output) baseada na impressora a ser monitorada. A Porta se instalará na impressora atualmente configurada, que atuará recebendo, contabilizando e repassando os jobs de impressão para a impressora Output, que, por fim, os enviará ao dispositivo de impressão.

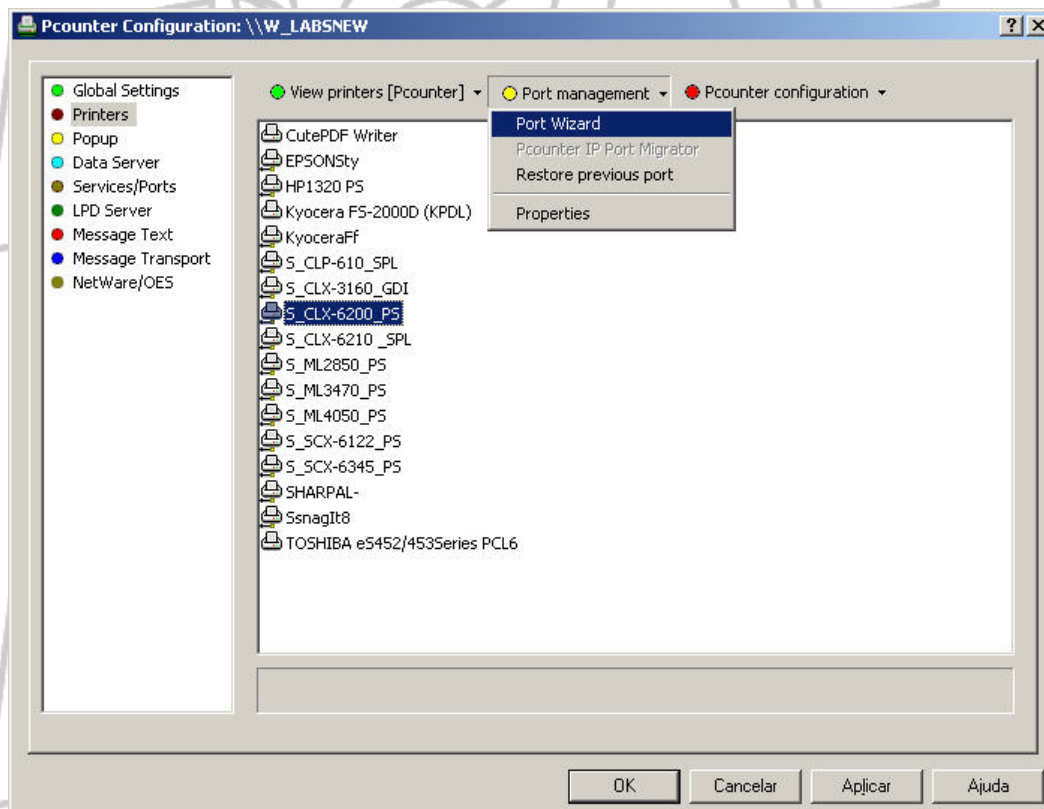


- ✓ **Load balance:** Não se trata de uma Porta Pcounter. Através dessa opção é possível implementar o balanceamento de cargas entre impressoras previamente monitoradas pelo Pcounter.

Nota 5: o Pcounter Server realizará a monitoração sobre as impressoras conectadas fisicamente ao servidor Pcounter (Ex: Porta paralela, USB), ou as que tenham endereço IP fixo na rede (fisicamente distribuídas na rede) sempre e somente através do driver da impressora instalado localmente no servidor Pcounter.

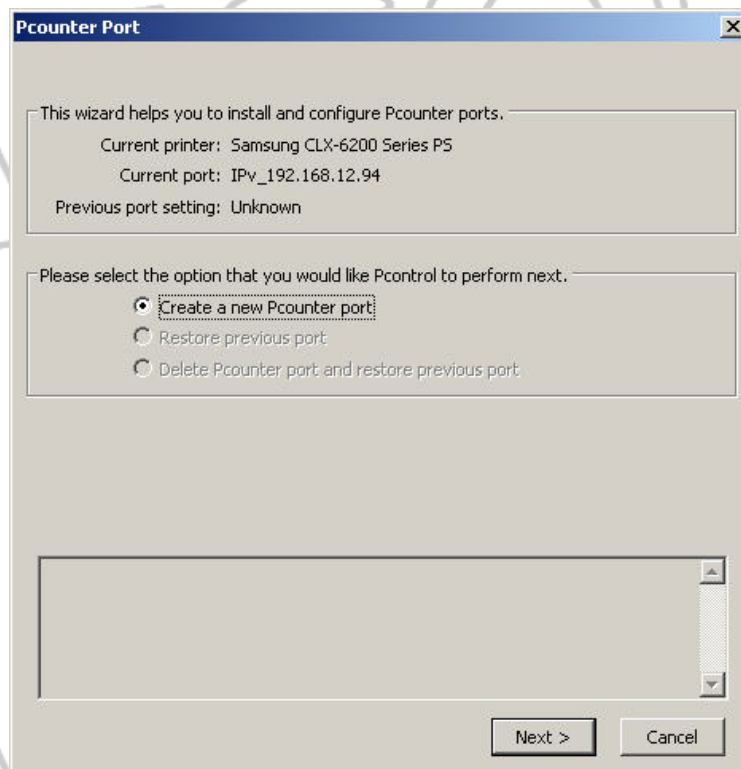
Procedimentos de configuração

1. Através da interface Pcontrol, localize – na parte esquerda da tela – o servidor onde o Pcounter está instalado. Clique com o botão direito do mouse sobre o servidor e acesse a opção Pcounter > Configuration.
2. Acesse o item Printers e observe a lista de impressoras instaladas no servidor Pcounter.
3. Selecione a impressora que será monitorada pelo Pcounter e pressione o botão “Port management”. Em seguida, clique na opção Port Wizard para executar o assistente de configuração dos monitores de porta.

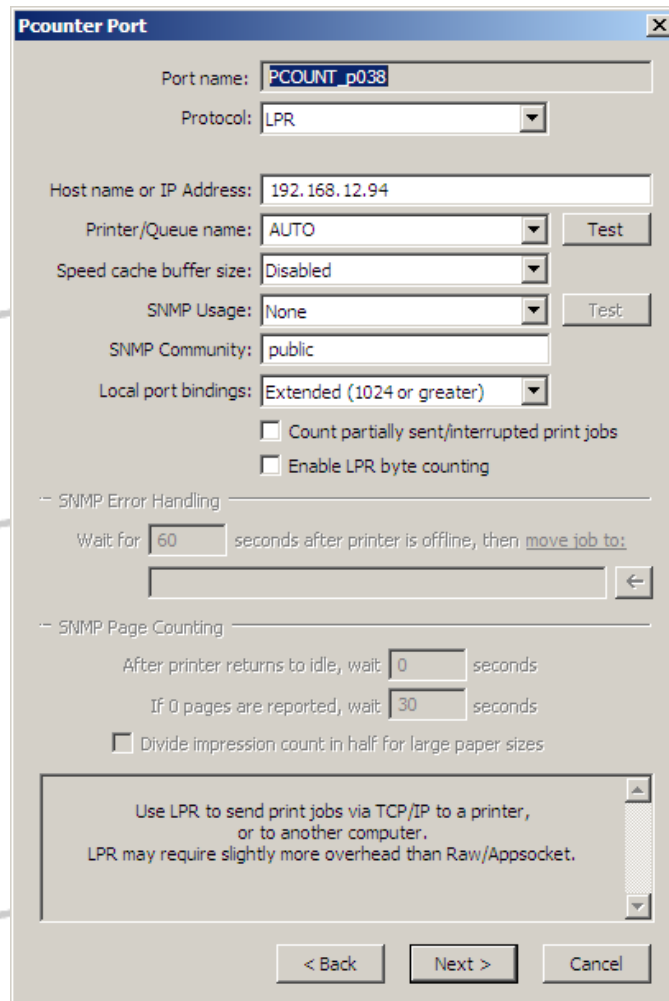


Nota 6: Caso seja exibida alguma notificação sobre configuração de spool, pressione o botão **OK**. O procedimento de configuração de spool será explicado posteriormente.

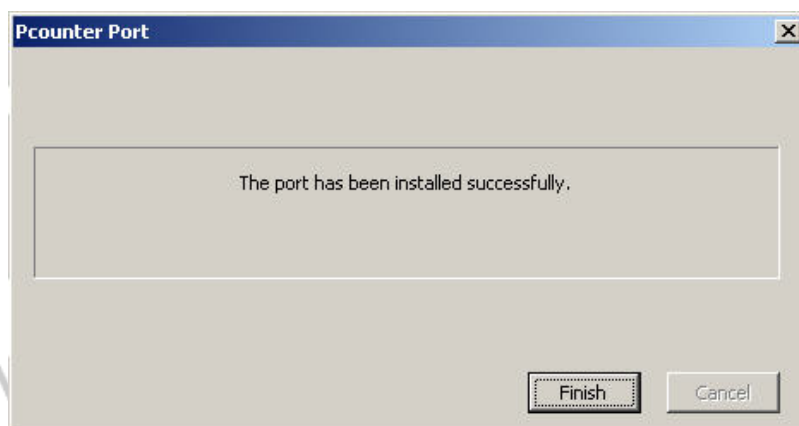
4. Selecione a opção **Create a new Pcounter port** e clique no botão **Next**.



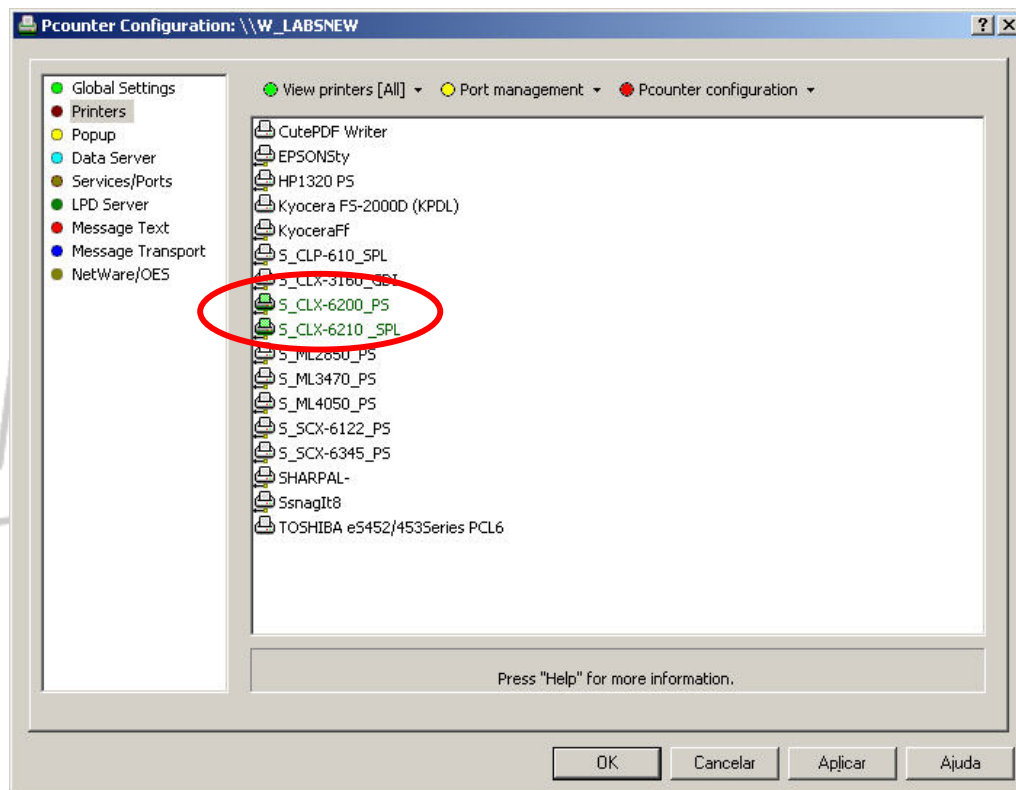
5. O primeiro passo é definir um nome para essa porta (Ex: Porta01, Porta Pcounter01, etc). Em seguida, no campo **Protocol**, selecione a Porta Pcounter mais indicada para a sua impressora (o Pcounter sugere automaticamente uma porta de monitoração, conforme as especificações do início deste capítulo). No quadro inferior, entre com as informações pertinentes à sua impressora (no caso do monitor Pcounter OtherPrinter Port, não faça nenhuma alteração). Neste exemplo utilizamos a monitoração sobre impressora de rede via LPR (Ex.: IP 192.168.12.94 e nome da fila: AUTO), sem a utilização do protocolo SNMP. Agora clique no botão **Next**.



6. Aguarde a tela de confirmação da operação e clique no botão Finish.



7. Agora, a impressora selecionada deverá aparecer com a cor verde. Isso indica que ela já está sendo monitorada pelo Pcounter.



8. Repita todo o procedimento para as demais impressoras que necessitem ser monitoradas.
9. Clique em OK para fechar a janela Pcounter Configuration.

Configuração de Spool para as impressoras monitoradas pelo Pcounter

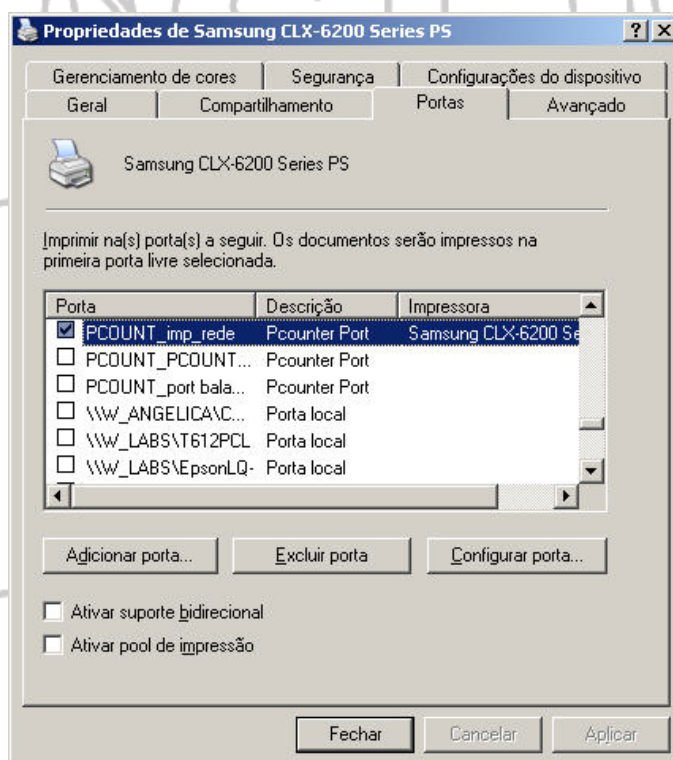
Para que o Pcounter efetue corretamente a contabilização dos jobs enviados para impressoras monitoradas, será necessário fazer algumas alterações na configuração do spool desses dispositivos de impressão.

Lembre-se que esta operação deverá ser feita em todas as impressoras monitoradas pelo Pcounter.

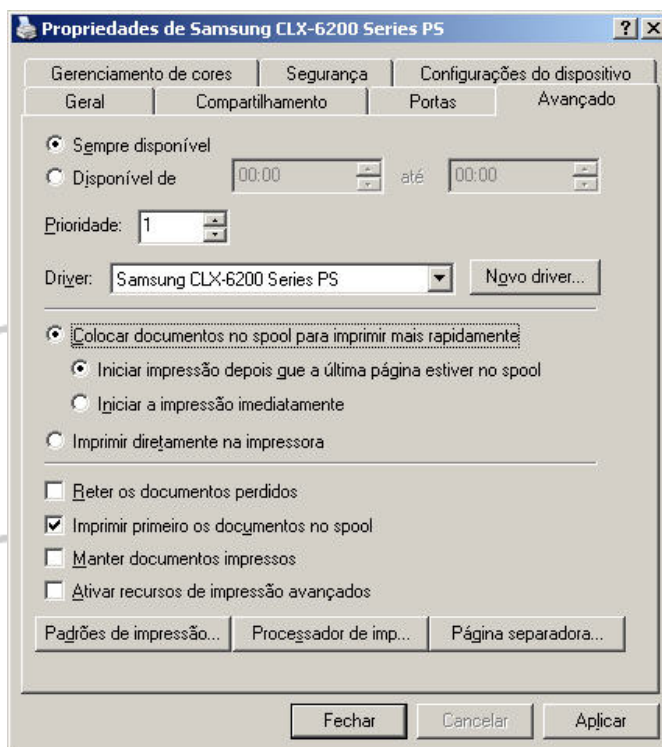
Nota 7: Os procedimentos abaixo foram descritos com base no sistema operacional Windows 2003 server. No caso de outras versões do Windows, alguns caminhos e janelas exibidas poderão apresentar pequenas variações.

Procedimentos de configuração

1. Na interface Pcontrol, clique com o botão direito do mouse sobre a impressora monitorada pelo Pcounter. Selecione a opção Properties. A janela de configuração da impressora será exibida.
2. Clique sobre a tab Portas e, na parte inferior da janela, desmarque as opções Ativar suporte bidirecional e Ativar pool de impressão.



3. Agora clique na tab Avançado e mantenha selecionadas apenas as opções:
 - a. Sempre disponível;
 - b. Colocar os documentos no spool para imprimir mais rapidamente;
 - c. Iniciar impressão depois que a última página estiver no spool;
 - d. Imprimir primeiro os documentos no spool.
 - e. É imprescindível que a opção Ativar recursos de impressão avançados esteja **desmarcada**.



4. Clique em OK novamente.
5. Repita o procedimento para todas as impressoras monitoradas pelo Pcounter.

Configuração das Impressoras Pcounter

Para atribuir custos por páginas impressas, políticas de impressão, regras, dentre outras opções que o Pcounter disponibiliza para os jobs recebidos, será necessário configurar algumas propriedades do Pcounter para a impressora monitorada.

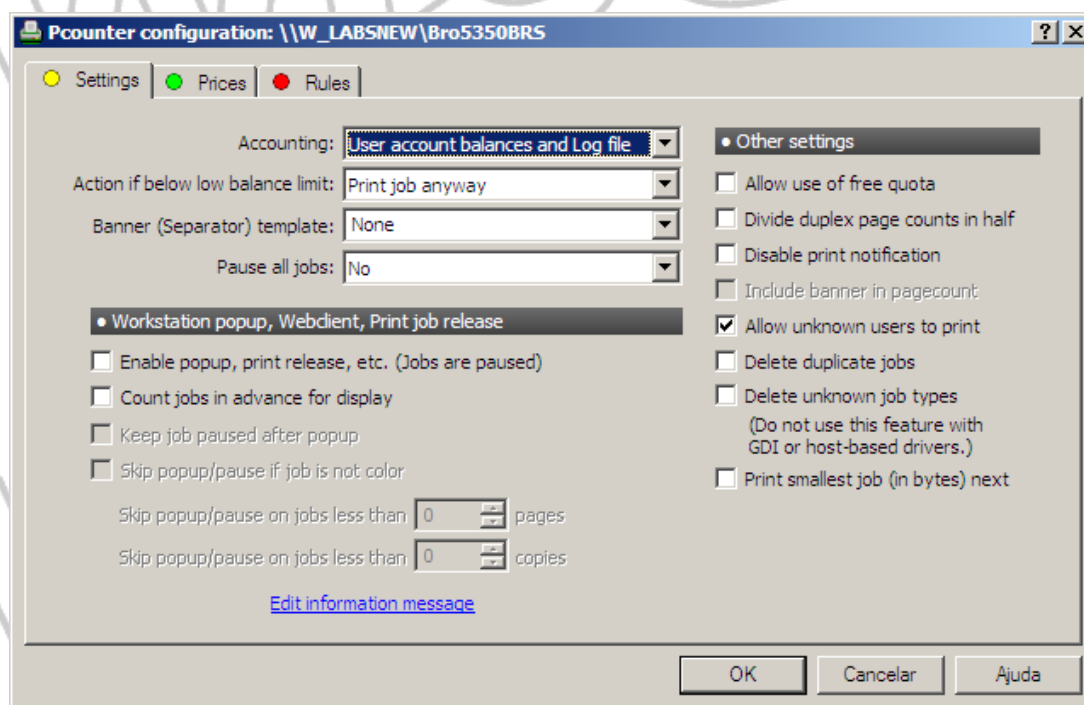
Existem dois métodos para efetuar suas configurações:

- ✓ **Configuração padrão (template):** você poderá estabelecer um padrão de configuração para ser utilizado automaticamente quando uma impressora for adicionada à monitoração do Pcounter. Esta configuração será aplicada a todas as impressoras (exceto as que forem configuradas individualmente). Ou seja, todas terão o mesmo custo por página impressa, as mesmas políticas de impressão, etc., independente da marca, modelo ou tipo de impressora.
- ✓ **Configuração individual:** você também poderá atribuir uma configuração específica para cada uma das impressoras monitoradas pelo Pcounter, especificando um custo por página impressa, políticas de impressão, etc. Ou seja, você poderá contabilizar impressoras de marcas, modelos ou tipos diferentes, de maneira individualizada.

Procedimentos de configuração

- De acordo com sua necessidade, escolha um dos métodos descritos acima e siga um dos passos abaixo:
 - ✓ **Configuração padrão:** através da interface Pcontrol, localize — na parte esquerda da tela — o servidor onde o Pcounter está instalado. Clique com o botão direito do mouse sobre o servidor e acesse a opção Pcounter > Configuration. Depois disso, clique no link **Default printer configuration**.
 - OU
 - ✓ **Configuração individual:** com a interface Pcontrol aberta, localize — na parte esquerda da tela — a impressora que deseja configurar. Clique com o botão direito do mouse sobre a impressora e acesse a opção Pcounter > Configuration.
- Na tab **Settings**, defina as seguintes opções:
 - ✓ **Accounting:** selecione a opção **Log file only** para contabilizar as páginas impressas sem que elas sejam descontadas da cota de impressão do usuário. Selecione a opção **User account balances and log files** para contabilizar as páginas impressas e descontá-las de uma cota de impressão estabelecida para o usuário que enviou o job.
 - ✓ **Action if below low balance limit:** defina a ação que o Pcounter tomará ao receber um Job gerado por um usuário que não tenha saldo suficiente para imprimir. Existem 3 opções: **Print job anyway** (imprime o job, independente do saldo do usuário), **Delete job** (exclui o job) e **Pause job** (Retém o job na fila de impressão - controle via operador).
 - ✓ **Allow unknown users to print:** selecione esta opção caso deseje autorizar a impressão de jobs enviados por usuários não-cadastrados em seu servidor de contas.

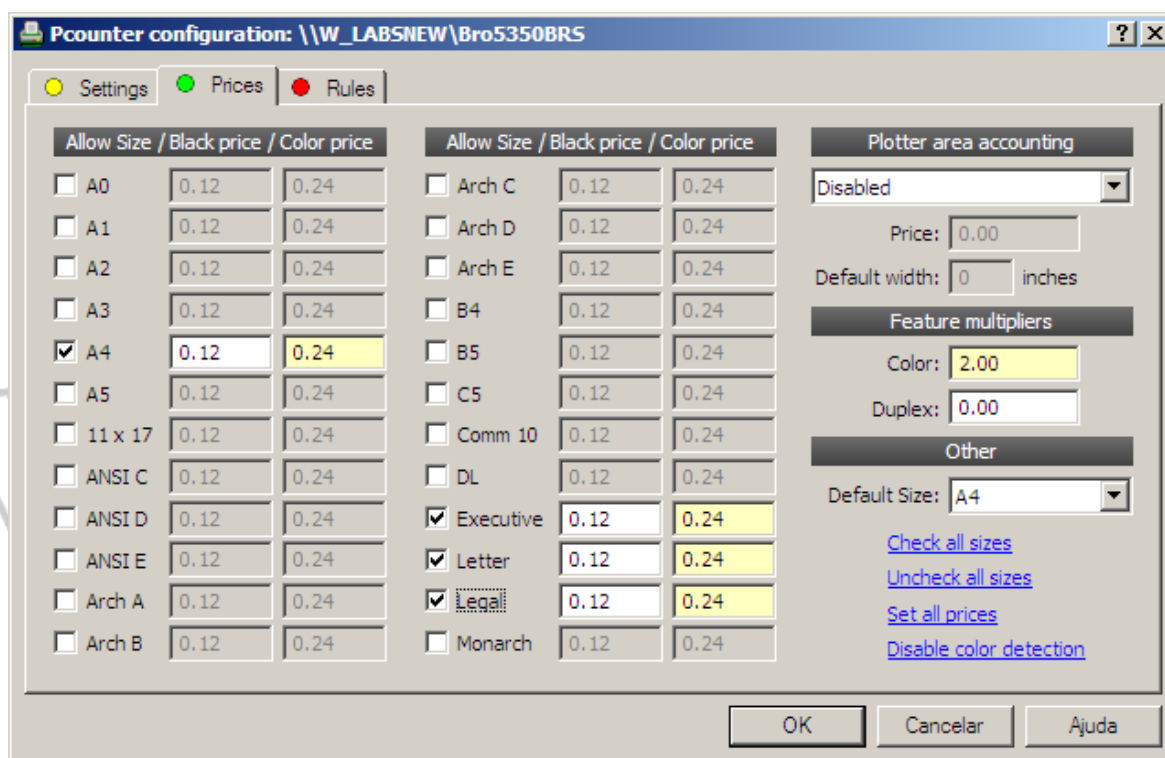
Nota 8: Caso as parametrizações referentes as opções *Pause all jobs* e *Workstation Popup* sejam alteradas, será necessário reinicializar os serviços do Pcounter (na tab *Services/Ports*). Para o propósito de avaliação, sugerimos manter as demais opções conforme as telas seguintes:



Nota 9: As configurações acima prevêm a utilização de cotas de impressão por usuários da rede (*User account balances and Log File*). Diante disso, torna-se imprescindível atribuir cotas de impressão aos usuários através da interface Padmin. Caso contrário, o processamento dos jobs obedecerá a ação selecionada no campo *Action if below low balance limit*. Caso não queira utilizar cotas de impressão neste primeiro momento, selecione no campo *Accounting* a opção *Log file only*.

3. Acesse a tab Prices e no quadro Allow Paper Size selecione os tipos de papel que sua impressora suporta. Através dos quadros Black Price e Color Price, de acordo com o formato de papel selecionado, defina os custos para a impressão monocromática e colorida. No campo Default Size, especifique o tamanho de folha padrão para a impressora.

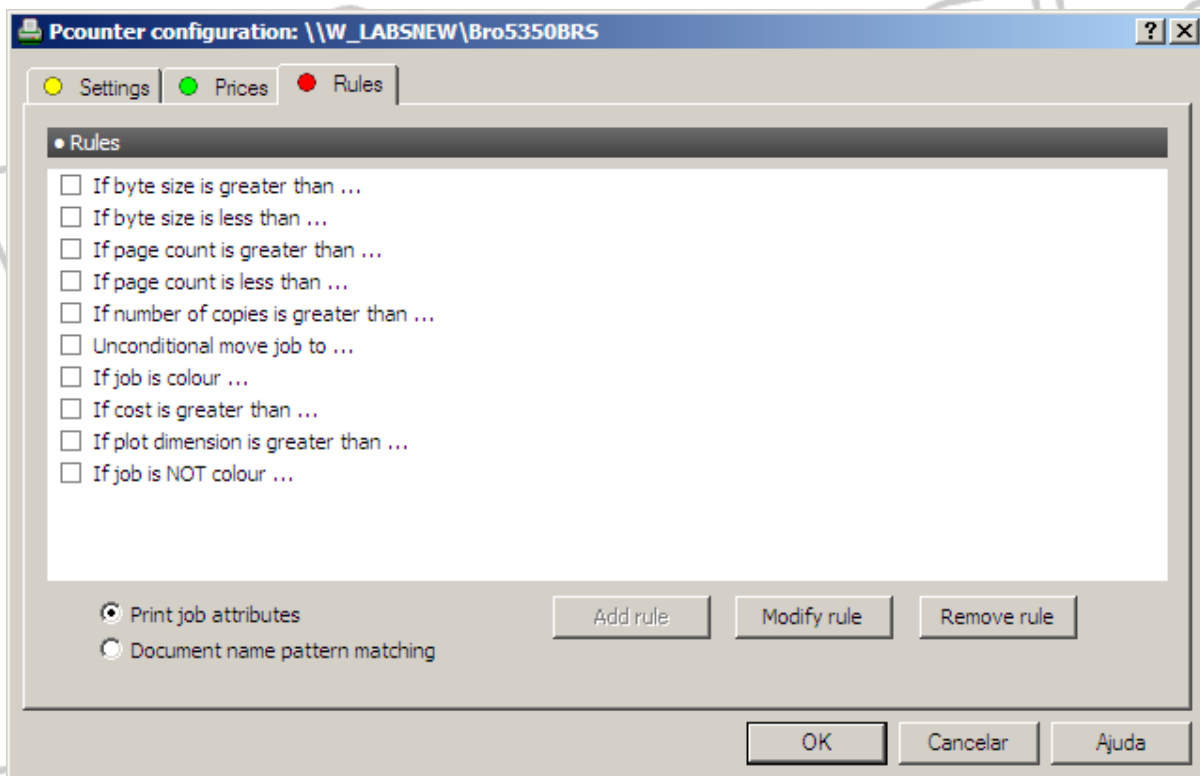
Para habilitar o campo Color Price e, conseqüentemente, a contabilização de páginas coloridas, clique sobre o link [Enable color detection](#).



NOTE que a definição de valores decimais, conforme o exemplo ao lado, só é possível caso você tenha selecionado a opção 'Currency', como 'Numerical format', nas Global Settings do Pcontrol. Caso tenha definido a opção 'Pages', qualquer número decimal digitado será arredondado para inteiro (0.15 para 0, 1.5 para 1, ...).

OBS: O Pcounter só aceita o ponto (.) como separador, independente da configuração de separador decimal estabelecida no Windows.

4. Caso deseje, acesse a tab **Rules** para implementar regras avançadas de impressão. Consulte o manual disponível em www.pcounter.com.br para informações detalhadas sobre as regras disponíveis e como configurá-las.



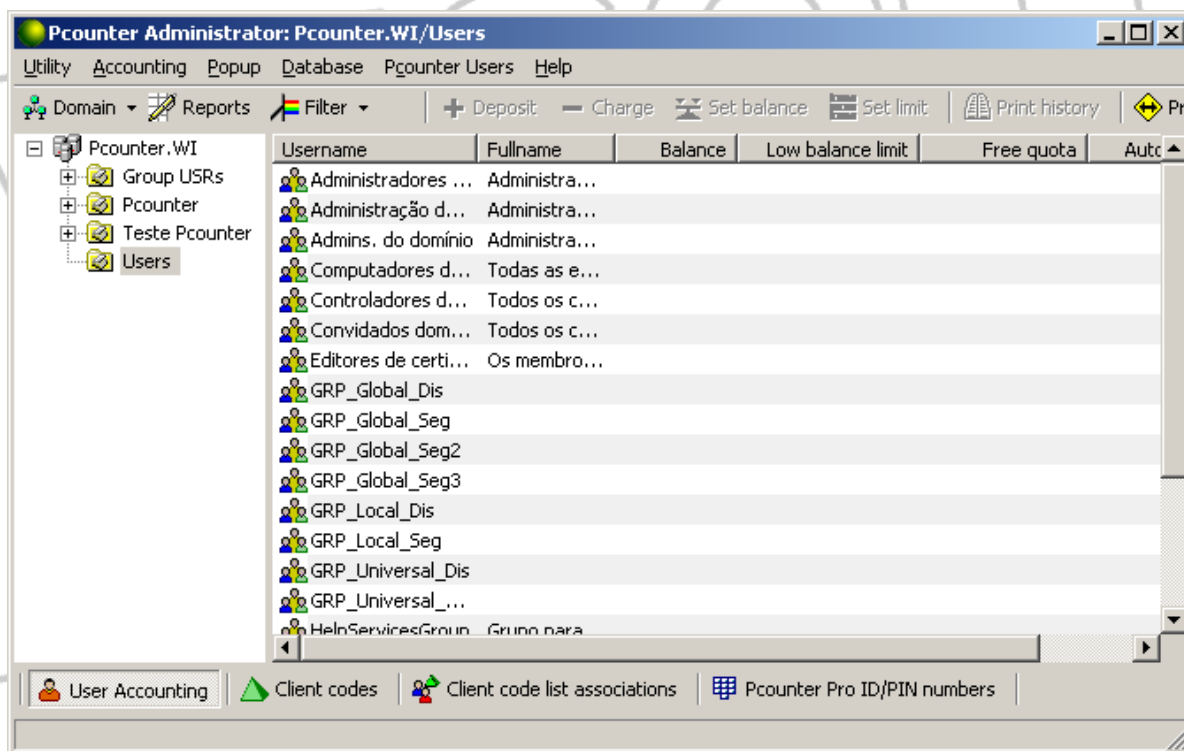
5. Clique no botão OK para finalizar a configuração.

Configuração da Interface Padmin

A interface Padmin é o centro de administração do Pcounter. Através dela você poderá controlar as contas de seus usuários, emitir relatórios de impressão, criar centros de custos, dentre várias outras opções.

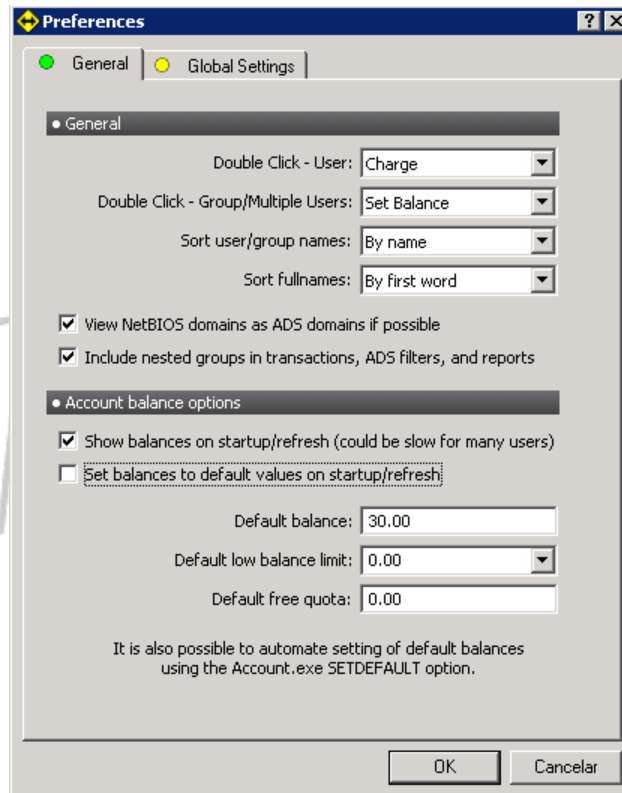
Procedimentos de configuração

1. Acesse a interface Padmin através do menu Iniciar / Programas / Pcounter for NT / Pcounter Administrator.

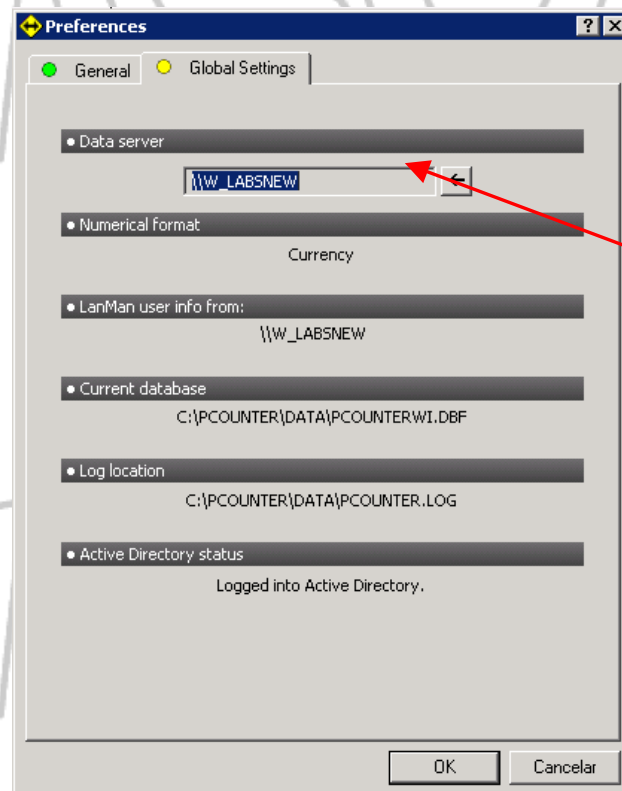


Nota 8: No caso de utilizar cotas de impressão para os usuários de sua rede, selecione os usuários que receberão as cotas e, com o botão direito do mouse, defina a o valor (Set Balance) a ser atribuído para cada usuário.

2. Na barra de menu, acesse o menu Utility / Preferences.
3. Na tab General, ajuste as configurações conforme a figura abaixo:



4. Clique na tab **Global Settings** e verifique o campo **Data Server**. O servidor especificado deve ser o mesmo onde o Pcounter foi instalado. Caso contrário, clique no ícone ilustrando a imagem de um computador e selecione o servidor correto.



Note que o *Data Server* aqui informado deverá ser o mesmo configurado na pasta [Global Settings](#) da interface Pcontrol.

Considerações Finais

Este guia tem o intuito de conduzi-lo através dos procedimentos básicos de instalação/configuração do Pcounter, facilitando assim o primeiro contato com as interfaces do software.

Para a obtenção de informações mais abrangentes sobre as funcionalidades do produto, recomendamos a leitura dos documentos listados abaixo:

- ✓ Guia de Relatórios do Pcounter
<http://www.pcounter.com.br/pdf/Relatorios-Pcounter.pdf>
- ✓ Guia da interface Pcontrol
http://www.pcounter.com.br/pdf/pcontrol_guide.pdf
- ✓ Manual do Pcounter para Windows
http://www.pcounter.com.br/pdf/manual_pcounter_nt.pdf

Em caso de dúvidas, envie um e-mail para suporte@pcounter.com.br ou acesse nosso Fórum (<http://forum.wisoft.com.br/>).