

Guia de Instalação do Pcounter Station - PStation

Objetivo

Este guia oferece ao usuário um passo-a-passo de configuração do utilitário Pcounter Station (que a partir de agora chamaremos simplesmente de PStation) e as considerações do ambiente para sua plena utilização.

Considerações Iniciais

O primeiro passo de configuração a ser realizado, antes mesmo de iniciar a instalação do PStation, é designar a um usuário as permissões necessárias para gerenciar (em modo background) o utilitário. Os detalhes dessa configuração serão abordados na seção *Definindo uma conta de usuário para o PStation*.

Em seguida, devemos esclarecer que no PStation não é necessário configurar duas filas para cada impressora: uma fila de "espera" para pausar os jobs de impressão e outra fila de "saída" que os liberam. O PStation até suporta essa forma de uso, porém não é comum para a maioria dos cenários.

A configuração 'padrão' do PStation requer apenas uma fila de impressão por impressora (relação 1:1). A seção *Configurando as filas monitoradas* oferece maiores informações sobre as possibilidades de configuração do produto.

A versão mais atual do Pcounter Station (2.x) também oferece suporte aos sistemas operacionais Windows Vista e Windows 7.

Como utilizar este manual

Previamente à instalação do PStation, certifique-se que o Pcounter Server esteja instalado e parametrizado no servidor de impressão.

Caso seja necessário, segue abaixo os links que direcionam o acesso aos guias para a configuração do Pcounter Server nas plataformas Windows e Netware.

Windows

http://www.pcounter.com.br/pdf/Install_Pcounter_for_NT.pdf

Netware

http://www.pcounter.com.br/pdf/Install_Pcounter_for_NW.pdf

Devido à flexibilidade de configurações disponíveis no PStation, optamos por segmentá-lo em cinco etapas que darão o foco necessário ao nosso objetivo.

Antes de iniciar o processo de configuração, observe com atenção todas as fases abaixo descritas!

- 1) Definindo uma conta de usuário para o PStation
- 2) Adicionando filas monitoradas na console
- 3) Configurações Default
- 4) Avaliando o aplicativo PStation
- 5) Bloqueando o PStation

Instalação do PStation (Windows ou Netware)

NOTA: Como informado anteriormente, NÃO efetue a instalação do PStation antes de se ter Pcounter Server devidamente instalado e configurado no servidor de impressão.

1) - Definindo uma conta de usuário para o Pstation.

Em primeiro lugar, devemos nos certificar que a estação que hospedará o PStation esteja logada corretamente na rede/domínio do ambiente em questão. É importante destacar que a conta de usuário a ser utilizada possua permissões suficientes para gerenciar os documentos retidos na console PStation. A seguir, confira os parâmetros que visam garantir os direitos necessários a serem atribuídos a esta conta.

Ambiente Windows - Domínio/AD e Grupo de trabalho

Crie ou selecione um usuário no AD do Windows e lhe atribua as seguintes permissões:

- a) Leitura/escrita no compartilhamento Pcounter, localizado no servidor de impressão;
- b) 'Gerenciar Impressora' e 'Gerenciar Documentos' para cada dispositivo que será controlado pelo PStation;
- c) Administrador local na estação que hospedará o PStation;

Nota: - Verifique se as novas permissões designadas ao usuário não serão afetadas por alguma gpo/diretiva local ou do domínio;

Ambiente Novell - Impressão NDPS

Crie um usuário através do Console ou do iManager, determinando as seguintes permissões:

- a) Leitura/Escrita/Herança ao Saldo para as propriedades Account Balance, Allow Unlimited Credit e Low Balance Limit no primeiro nível do contexto para o usuário em questão.
- b) Leitura na pasta SYS:Public em todos os servidores de impressão Netware.
- c) Leitura/escrita no arquivo Pcounter.log (a localização padrão é SYS:System\Pcounter).
- d) Operador para todas as impressoras NDPS.
- e) Administrador local na estação Windows que hospederá o PStation.

O cliente de rede Netware com suporte a impressão NDPS também deve ser instalado na estação Windows que hospederá o PStation.

2) - Adicionando filas monitoradas na console.

Obtenha o arquivo de instalação do PStation [clcando aqui](#). A seguir, descompacte o arquivo e execute o setup do utilitário na estação que irá hospedá-lo.

Finalizada esta etapa, será necessário selecionar as impressoras, previamente monitoradas no servidor de impressão, que serão gerenciadas pelo PStation.

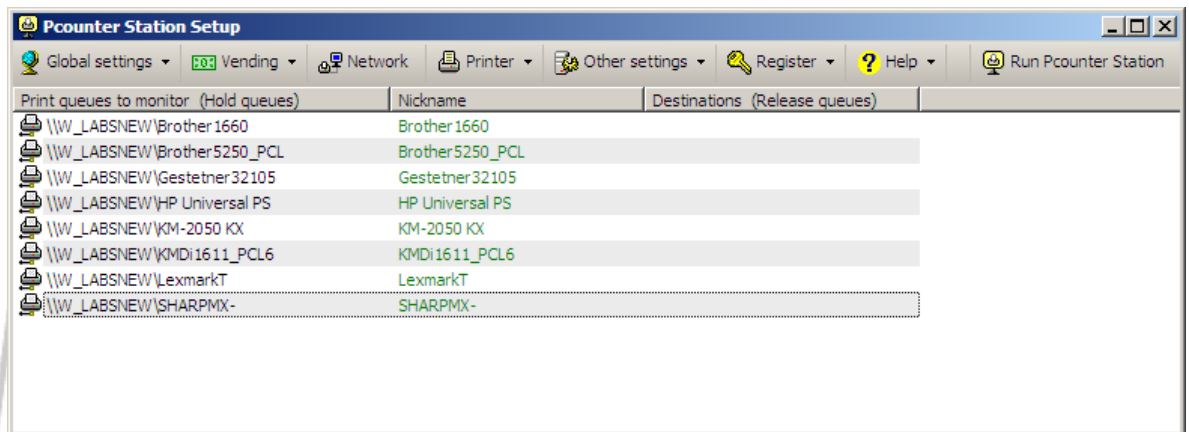
- a) Acesse a interface de configuração PSConfig através do menu Iniciar do Windows > Programas > Pcounter Station > PSConfig.
- b) No painel superior, selecione o menu Printers > Add Print queue to monitor.

Nota: Dentre as opções de configuração oferecidas pelo PStation, daremos destaque para os seguintes modelos de Impressão Segura:

- **Padrão:** com a simples liberação do job (job release),
- **Avançado:** com a possibilidade de modificar o destino dos jobs (pull printing).

c) Padrão

Através da janela Select Printer, localize o servidor de impressão da rede, marque a impressora em questão e clique no botão Add para adicioná-la ao PStation. Repita este procedimento para todas as impressoras que serão gerenciadas pelo utilitário.



d) Avançado (Pull Printing)

Na configuração Padrão, o Pstation não altera as configurações de destino das filas de impressão definidas no Pcounter server, ou seja, uma fila de impressão é direcionada a um único dispositivo de impressão físico.

O recurso de 'Pull Printing' permite ao usuário selecionar na fila de impressão pausada qual impressora física deseja utilizar para imprimir seus jobs.

- 1) Através da janela Select Printer, localize o servidor de impressão da rede, marque a impressora em questão e clique no botão Add para adicioná-la ao PStation..
- 2) Adicione uma ou mais filas de impressão, previamente monitorada no servidor de impressão Pcounter, na qual a chamaremos de MASTER. Essa fila abrigará as demais filas que servirão como opções de output de impressão.
- 3) Sobre a fila MASTER, aplique um duplo-clique que exibirá uma janela. Nesta, clique no botão Add para adicionar as impressoras de SAÍDA (evidentemente localizadas também próximo ao console PStation).
- 4) Note que após selecionar uma ou mais impressoras como opções de SAÍDA da fila MASTER, será necessário incluir a própria fila como opção de SAÍDA, acionando o botão Add Self. Do contrário, a fila MASTER somente servirá como ponte para as demais filas configuradas.

Tanto a fila MASTER quanto as filas de SAÍDA devem estar devidamente monitoradas no servidor de impressão.

Durante a configuração da fila MASTER no servidor Pcounter, para que os jobs de impressão fiquem pausados, devemos marcar a opção Enable popup, print release, localizada na aba Settings de configuração da impressora.

3) - Configurações Default.

O cenário de utilização para este aplicativo visa garantir que os usuários obtenham seus documentos impressos de forma segura, ou seja, a liberação física das páginas impressas somente ocorrerá quando os usuários se deslocarem até a estação PStation, evidentemente após se autenticarem nesta console e selecionarem a liberação dos documentos pausados.

Para isso, sugerimos as seguintes parametrizações:

- a) Acesse a interface PSConfig e selecione o menu Global Settings> Global Settings;
- b) Na janela Global Settings que será exibida, configure o campo Numerical Format da mesma forma como foi definido no servidor de impressão que hospeda o Pcounter Server;
- c) No campo User Identification é onde definiremos o método de identificação que será utilizada pelo usuário. Para implementar a impressão segura, marque a opção ID/Password prompt;
- d) Configure as demais opções de exibição. As opções de exibição recomendadas para cada opção do campo 'User Identification' serão marcadas automaticamente quando o tipo de identificação for selecionado. Abaixo, segue listagem completa com as opções de exibição e as descrições de como afetarão o modo de visualização do usuário.
 - *Only display jobs that are paused/held* = Serão exibidos apenas os jobs de impressão que apresentarem o status pausado. Os jobs que estiverem em processo de impressão ou sendo carregado no spooler não serão exibidos.
 - *Display print job page counts* = Exibe o número de páginas pertinente a cada job.
 - *Display print job cost* = Exibe o custo pertinente a cada job. Informação importante para ambientes que utilizem limites por cota de impressão.
 - *Show printer name column* = Exibe o nome da impressora onde o job foi submetido.
 - *Display print job byte size column* = Exibe o tamanho do job de impressão em bytes.
 - *Display date in submitted time column* = Exibe a data de submissão dos jobs de impressão.
 - *Display client code column* = Exibe o client code (centro de custo) que foi inserido através da janela de popup, caso este recurso esteja habilitado no servidor Pcounter.
 - *Only display jobs that have been counted* = Esta é uma opção que visa garantir a contabilização de jobs impressos realizada pelo software. Numa situação atípica (e rara), o Pcounter pode não identificar a contagem de páginas e, conseqüentemente o custo do job em questão. Ao marcar este setting, é assegurado que este job não será disponibilizado para a liberação, o que acarretaria numa impressão sem custos e sem número de páginas.
 - *Allow users to delete print jobs* = Permite ao usuário, além da liberação de seus jobs, a opção de excluí-los da fila de impressão. Ao excluir o job, o usuário não sofrerá débito em sua cota de impressão.
 - *Display computer names instead of user names* = Esta opção é utilizada quando não há autenticação de usuário requerida pelo PStation. A estação PStation simplesmente exibirá todos os jobs de impressão e as estações de onde foram submetidos. A informação pertinente ao proprietário do job (usuário responsável pelo envio) não será exibida na console.

- *Use DNS to resolve workstation IP addresses* = Caso o item anterior (Display computer names instead of user names) seja selecionado, esta opção fará com que o PStation utilize o DNS para resolver os IPs das estações de trabalho da rede.
- *Only display popup-processed jobs* (apenas para a versão Windows) = Somente os jobs que foram submetidos através de janelas de Popup serão exibidos no PStation.
- *Single click to view print job list* = Esta opção é direcionada para computadores que utilizam tela sensível a toque (touch screen).
- *Remember ID number for card transactions* (requer hardware adicional) = Esta opção utilizará automaticamente a identificação Pcounter PRO para as transações realizadas com cartão, eliminando a necessidade de passar o cartão por duas vezes.

e) Oportunamente, através do menu Global Settings -Visual Style, também é possível efetuar uma customização visual na interface do PStation exibida ao usuário. Nesta janela não existe uma configuração certa ou errada, já que depende de uma escolha pessoal frente às opções de visualização mais adequada.

4) - Avaliando o aplicativo PStation.

Uma vez que o PStation tenha sido configurado, a próxima etapa é avaliar o utilitário antes de colocá-lo em produção. Para isso, siga os passos abaixo:

- a) Acesse a interface PSconfig e clique em Run Pcounter Station. O PStation será executado em sua janela padrão;
- b) Efetue alguns testes de impressão à partir de uma estação de trabalho;
- c) Libere os jobs de impressão, da mesma forma que será efetuado pelos usuários deste ambiente

Caso encontre qualquer problema durante a avaliação, consulte o guia de solução de problemas a seguir:

Problema # 1: Os trabalhos submetidos para a fila de impressão não são exibidos no PStation.

Solução 1: Certifique-se de que a conta de usuário logada na estação Pstation tenha os privilégios necessários, conforme abordado na Etapa 1 - *Definindo uma conta de usuário para o PStation*.

Solução 2: No Pcontrol instalado no servidor de impressão, através da aba Settings de configuração, certifique-se que as opções *Enable popup*, *print release* e *Count jobs in advance for display* estejam marcadas para todas as impressoras que serão utilizadas no PStation..

Solução 3: Certifique-se que as possíveis diretivas locais e de domínio não comprometam as permissões necessárias para o funcionamento do PStation na estação de trabalho em questão.

Problema # 2: Os jobs de impressão são exibidos no PStation, porém não são impressos após serem liberados pelo usuário.

Solução: Certifique-se de ter dado os privilégios necessários para a conta de usuário logada na estação Pcounter Station, conforme abordado na Etapa 1 - *Definindo uma conta de usuário para o Pstation*. Além disso, assegure-se que o período de avaliação (trial) do PStation não esteja expirado.

Problema # 3: Os usuários são capazes de liberar os jobs de impressão coloridos no PStation mesmo quando a cota de impressão é insuficiente.

Solução: No servidor de impressão Pcounter, através da aba Prices de configuração da impressora, verifique se a opção *Enable color detection* foi ativada. Neste caso, assegure-se que o custo atribuído para a impressão colorida seja diferente de zero.

Uma vez que o PStation esteja funcionando conforme o esperado, feche as janelas de configuração e avance para seção seguinte.

5) - Bloquendo o Pstation.

Agora que o ambiente foi testado, a conclusão deste processo ocorrerá com a restrição do usuário no acesso à estação de trabalho que executa a console do PStation. Uma vez que o PStation é bloqueado, a única maneira de retornar ao Windows será através da utilização de uma senha de desbloqueio, que pode ser definida de acordo com as instruções abaixo.

- a) Acesse a interface PSConfig e, em seguida, clique no menu Global Settings > Global Settings
- b) Clique sobre o link Set admin/exit password #1 e digite por duas vezes a senha que será utilizada para desbloquear a interface do PStation. Adicionalmente, é possível criar uma segunda senha através do link Set admin/exit password #2
- c) Ainda na janela Global Settings, configure o campo Program Functionality como *Release station* (locked down) e clique em Ok para confirmar a opção.
- d) Retornando à interface PSConfig, acesse o menu Other settings > Automatic Logon.
- e) Na janela Automatic Logon, marque a opção Enable automatic logon e entre com as informações de login e senha criadas na primeira etapa de configuração. Caso o servidor de impressão seja Novell Netware, além dos dados para login, também será necessário informar a Árvore padrão, o Contexto padrão e Servidor Netware. Clique em Ok para confirmar a configuração.
- f) Acesse o Menu Other settings > Run Pstation at startup, para que o PStation seja executado na inicialização do Sistema Operacional.
- g) Acesse o Menu Other settings > Disable Ctrl-Alt-Del, isto inibirá a execução de comando através do Ctrl-Alt-Del e forçará a inicialização correta do PStation.
- h) Finalize a interface PSConfig e reinicie a estação PStation. Após o boot, a estação deve exibir diretamente a interface do Pstation como o único aplicativo disponível.

Com isso, concluímos os passos das parametrizações propostas para o PStation!